

โครงการเสริมสร้างโครงข่ายการ คุ้มครองทางสังคมของผู้สูงอายุ



บทสรุปผู้บริหาร

มหาวิทยาลัยศรีนครินทรวิโรฒ

กันยายน 2555

บทสรุปผู้บริหาร

1. หลักการและเหตุผล

ในช่วงทศวรรษที่ผ่านมาเกิดการเปลี่ยนแปลงสภาพภูมิอากาศและภาวะโลกร้อน รวมถึงการขยายตัวของประชากรและการเติบโตของเมือง โดยการขยายพื้นที่การตั้งถิ่นฐานและพื้นที่ประกอบกิจกรรมทางเศรษฐกิจ รุกเข้าไปในเขตพื้นที่เสี่ยงต่อภัยพิบัติมากขึ้น ส่งผลให้มีแนวโน้มของการเกิดภัยพิบัติและผลกระทบต่างๆ รุนแรงมากขึ้น ทั้งวาตภัย อุทกภัย อัคคีภัย ธรณีพิบัติภัย ฯลฯ สร้างความสูญเสียต่อชีวิต จิตใจ ทรัพย์สิน สิ่งก่อสร้าง โครงสร้างพื้นฐาน ระบบเศรษฐกิจ สังคม การเมือง การปกครอง และสิ่งแวดล้อม ทั้งนี้ จากสถิติสถานการณ์สาธารณสุขภัยของประเทศไทยในรอบ 10 ปีที่ผ่านมา ได้ส่งผลกระทบต่อชีวิตและทรัพย์สินเป็นวงกว้าง เช่น ปัญหาอุทกภัยซึ่งประสบเป็นประจำทุกปี และเริ่มทวีความรุนแรงมากขึ้น มีมูลค่าของความเสียหายรวม 115,786.67 ล้านบาท ภัยจากดินโคลนถล่มมักเกิดขึ้นหลังจากน้ำป่าไหลหลาก ซึ่งในอดีตมีความรุนแรงไม่มากนัก แต่ในปัจจุบันปัญหาดินโคลนถล่มมีสาเหตุจากพฤติกรรมของมนุษย์ และทวีความรุนแรงเพิ่มมากขึ้น มูลค่าความเสียหายรวม มากกว่า 2,053 ล้านบาท หรือเหตุการณ์แผ่นดินไหว พ.ศ. 2547 ที่เกาะสุมาตราของประเทศอินโดนีเซียทำให้เกิดคลื่นยักษ์สึนามิถล่มชายฝั่งของ 11 ประเทศ และประเทศไทยก็เป็นหนึ่งในนั้นที่ได้รับผลกระทบในพื้นที่ 6 จังหวัดชายฝั่งอันดามัน มีผู้เสียชีวิตทั้งชาวไทยและต่างประเทศ บาดเจ็บและสูญหายนับหมื่นคน หรือมหาอุทกภัย พ.ศ. 2554 มีพื้นที่ความเสียหายกว่า 150 ล้านไร่ ซึ่งในจำนวนนี้เป็นทั้งพื้นที่เกษตรกรรมและอุตสาหกรรมใน 65 จังหวัด 684 อำเภอ ราษฎรได้รับความเดือดร้อนประมาณ 13.5 ล้านคน บ้านเรือนเสียหายทั้งหมดกว่า 2 พันหลัง รวมถึงมีผู้เสียชีวิต 813 ราย และสูญหาย 3 ราย (กรมป้องกันและบรรเทาสาธารณภัย, 2554)

ในประเทศกำลังพัฒนานั้น ภัยพิบัติจัดเป็นอุปสรรคสำคัญในการพัฒนาให้ประชากรมีคุณภาพชีวิตดีขึ้น ทำให้แนวโน้มของความสูญเสียและการรับมือกับภัยพิบัติมีความซับซ้อนมากขึ้น เมื่อต้องเผชิญกับภัยพิบัติทางธรรมชาติ หนึ่งในกลุ่มเปราะบางที่ต้องการได้รับความช่วยเหลือโดยด่วน คือ ผู้สูงอายุ เพราะมีการเปลี่ยนแปลงทางสภาพด้านร่างกายของผู้สูงอายุทำให้ประสิทธิภาพการทำงานของระบบต่างๆ ลดลง ความต้านทานต่อโรคลดลง ผู้สูงอายุจึงเกิดปัญหาสุขภาพได้มากกว่าวัยอื่น โดยพบว่าผู้สูงอายุส่วนใหญ่มีปัญหาสุขภาพจากการเจ็บป่วยด้วยโรคเรื้อรัง นอกจากนี้ ผู้สูงอายุยังมีความเปราะบางด้านจิตใจด้วยเช่นกัน ได้แก่ คิดมาก/วิตกกังวลใจ หงุดหงิดรำคาญใจ เหงา ไม่มีความสุข/เศร้าหมองหมดหวังในชีวิต และรู้สึกว่าคุณค่าชีวิตไม่มีคุณค่า ดังนั้น เมื่อมีภัยพิบัติต่างๆ บุคคลหรือหน่วยงานที่เกี่ยวข้องควรวางแผนการดูแลความปลอดภัย การให้ความช่วยเหลือ และการฟื้นฟูและเยียวยาแก่ผู้สูงอายุ เพื่อไม่ให้เกิดความสูญเสียแก่บุคคลอันเป็นที่รักได้ การมีระบบเฝ้าระวังและการเตือนภัยที่มีแนวทางชัดเจน จะสามารถช่วยเหลือผู้สูงอายุ รวมทั้งเชื่อมโยงเป็นเครือข่ายเพื่อให้ผู้สูงอายุ รวมทั้งประชาชนในหมู่บ้าน/ชุมชน ในพื้นที่เสี่ยงภัยให้สามารถป้องกันและช่วยเหลือตนเองได้ ซึ่งถือเป็นวิธีหนึ่งในการลดจำนวนตัวเลขของผู้เสียชีวิตและทรัพย์สินลง รวมถึงสร้างความผาสุกให้เกิดขึ้นโดยรวม

โดยการศึกษาโครงการเสริมสร้างโครงข่ายการคุ้มครองทางสังคมของผู้สูงอายุ เป็นการศึกษาถึงสภาพการณ์ภัยพิบัติ แนวทางการป้องกันปัญหาและผลกระทบที่จะเกิดขึ้น ระบบการเฝ้าระวังและเตือนภัยจึงเป็นกลไกที่สำคัญในการติดตามสถานการณ์ต่างๆ เพื่อใช้ในการวางแผนควบคุม ป้องกันปัญหา และภัยพิบัติที่จะเกิดขึ้นซึ่งส่งผลต่อผู้สูงอายุ หรือนำไปใช้เพื่อการดำเนินการลดปัจจัยเสี่ยงอย่างมี



ประสิทธิภาพ ตลอดจนเป็นแนวทางการทำงานอย่างมีแบบแผนของฝ่ายต่างๆ ที่เกี่ยวข้องในท้องถิ่น

2. วัตถุประสงค์ของการศึกษา

โครงการเสริมสร้างโครงข่ายการคุ้มครองทางสังคมของผู้สูงอายุ ได้กำหนดวัตถุประสงค์ ดังนี้

1. เพื่อศึกษาสภาพการณ์ภัยพิบัติที่มีผลกระทบต่อผู้สูงอายุ
2. เพื่อศึกษาแนวทางการคุ้มครองช่วยเหลือผู้สูงอายุในสถานการณ์ที่มีภัยพิบัติ
3. เพื่อสร้างแนวทางการบริหารจัดการการเฝ้าระวังและเตือนภัย สำหรับผู้สูงอายุ

ในสถานการณ์ที่มีภัยพิบัติ

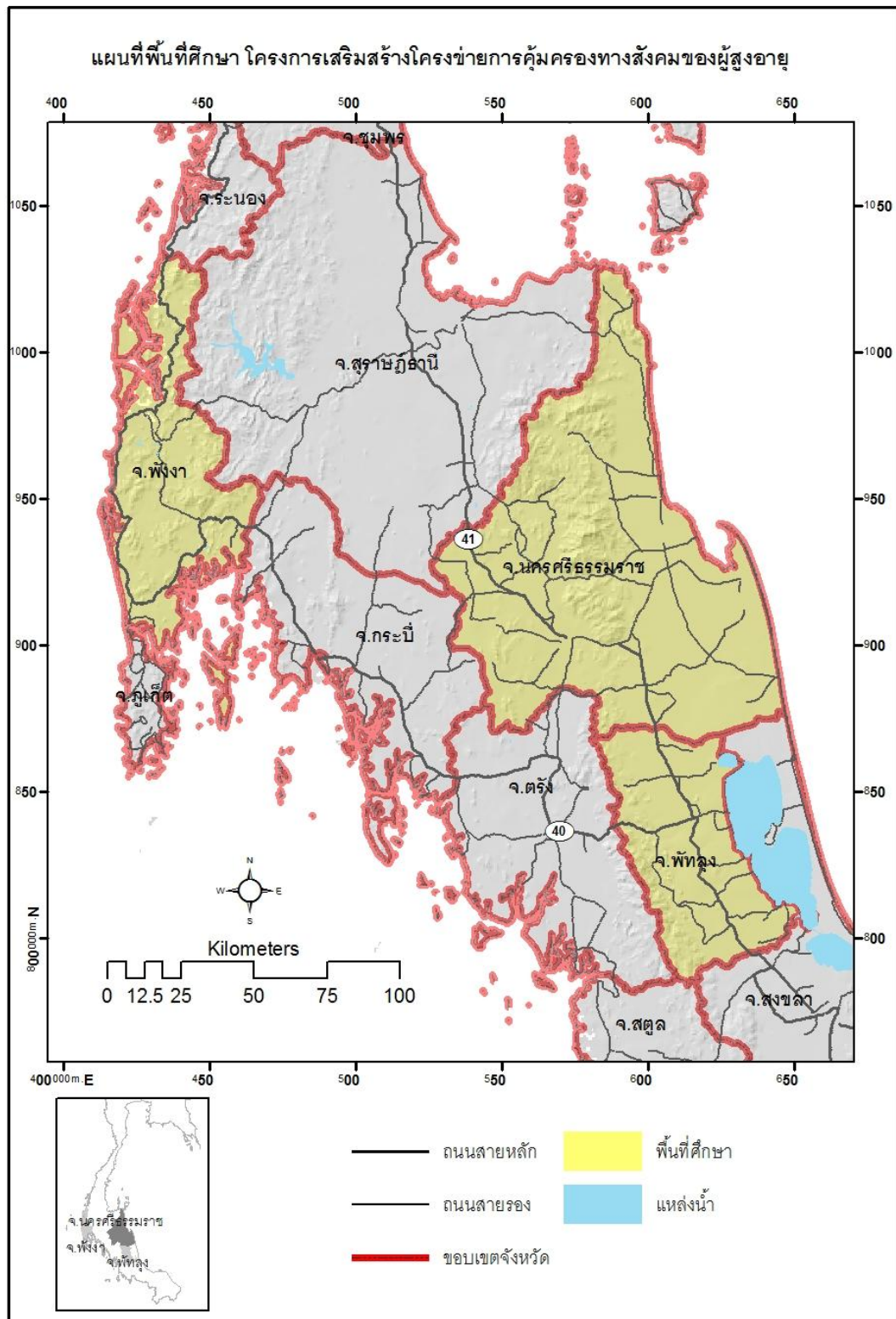
3. เป้าหมายของโครงการ

1. ได้ความรู้เกี่ยวกับสภาพการณ์ภัยพิบัติที่มีผลกระทบต่อผู้สูงอายุ
2. ได้แนวทางป้องกันและเตือนภัยสำหรับผู้สูงอายุ และการช่วยเหลือผู้สูงอายุในสถานการณ์ที่มีภัยพิบัติ
3. ได้แนวทางที่เหมาะสมสำหรับการป้องกัน และช่วยเหลือผู้สูงอายุในสถานการณ์ที่มีภัยพิบัติ ให้แก่ฝ่ายต่างๆ ที่เกี่ยวข้อง

4. พื้นที่ศึกษา

พื้นที่ศึกษา คือ จังหวัดที่มีความเสี่ยงหรือมีสถิติของการประสบภัยพิบัติแบบซ้ำซาก จึงได้เลือกพื้นที่นำร่อง 3 จังหวัด ได้แก่ (รูปที่ 1)

1. จังหวัดพังงา เป็นตัวแทนของพื้นที่เกิดภัยพิบัติคลื่นสึนามิ โดยทำการศึกษาใน 2 ตำบล ได้แก่ ตำบลบางม่วงและตำบลคึกคัก อำเภอตะกั่วป่า
2. จังหวัดพัทลุง เป็นตัวแทนของพื้นที่เกิดภัยพิบัติอุทกภัย ซึ่งทำการศึกษาใน 3 ตำบล ได้แก่ ตำบลปรางหมู่ ตำบลเขาเจ็ยก และตำบลพญาขัน อำเภอเมืองพัทลุง
3. จังหวัดนครศรีธรรมราช เป็นตัวแทนของพื้นที่เกิดภัยพิบัติดินโคลนถล่มและอุทกภัย โดยทำการศึกษาใน 5 ตำบล ได้แก่ ตำบลนบพิตา ตำบลนาแหรง และตำบลกะหรอ อำเภอนบพิตา และตำบลท่าช้างและไทยบุรี อำเภอท่าศาลา



รูปที่ 1 แสดงพื้นที่ศึกษา



5. วิธีการศึกษา

5.1 กลุ่มตัวอย่าง

5.1.1 **หน่วยงานราชการ** การศึกษาครั้งนี้ได้กำหนดกลุ่มตัวอย่างจากหน่วยงานราชการที่มีส่วนเกี่ยวข้องกับการบรรเทาสาธารณภัยและให้ความช่วยเหลือแก่ผู้สูงอายุเมื่อประสบภัยพิบัติ รวมจำนวนกลุ่มตัวอย่างจากหน่วยงานราชการ 31 คน โดยใช้วิธีการสุ่มตัวอย่างแบบเจาะจง และประสานงานกับผู้อำนวยการสำนักงานฯ เจ้าหน้าที่สำนักงานพัฒนาสังคมและความมั่นคงของมนุษย์จังหวัด ปลัดจังหวัด และเจ้าหน้าที่สำนักงานจังหวัดตามลำดับในแต่ละพื้นที่ศึกษา

ในการศึกษาครั้งนี้ มีกลุ่มตัวอย่างที่เข้าร่วมให้ข้อมูล มีจำนวนทั้งสิ้น 31 คน ดังนี้ (ตารางที่ 1)

ตารางที่ 1 จำนวนของผู้เข้าร่วมสนทนากลุ่มจากหน่วยงานราชการ

จังหวัด	หน่วยงาน
พังงา	สำนักงานจังหวัด
	องค์การบริหารส่วนจังหวัด
	สำนักงานสาธารณสุขจังหวัด
	สำนักงานทรัพยากรธรรมชาติและสิ่งแวดล้อมจังหวัด
	สำนักงานป้องกันและบรรเทาสาธารณภัยจังหวัด
	สำนักงานพัฒนาสังคมและความมั่นคงของมนุษย์จังหวัด
	ศูนย์พัฒนาสังคมหน่วยที่ 33
พัทลุง	สำนักงานจังหวัด
	องค์การบริหารส่วนจังหวัด
	สำนักงานสาธารณสุขจังหวัด
	สำนักงานทรัพยากรธรรมชาติและสิ่งแวดล้อมจังหวัด
	สำนักงานป้องกันและบรรเทาสาธารณภัยจังหวัด
	สำนักงานพัฒนาสังคมและความมั่นคงของมนุษย์จังหวัด
	ที่ทำการปกครองจังหวัด
นครศรีธรรมราช	สำนักงานจังหวัด
	องค์การบริหารส่วนจังหวัด
	สำนักงานพัฒนาสังคมและความมั่นคงของมนุษย์จังหวัด
	สำนักงานทรัพยากรธรรมชาติและสิ่งแวดล้อมจังหวัด
	สำนักงานป้องกันและบรรเทาสาธารณภัยจังหวัด

5.1.2 **กลุ่มตัวอย่างจากผู้สูงอายุและกลุ่มผู้มีส่วนเกี่ยวข้องกับการให้ความช่วยเหลือผู้สูงอายุ** แบ่งเป็น 2 กลุ่มย่อย โดยมีรายละเอียดดังนี้

1) กลุ่มผู้สูงอายุ

การศึกษานี้ได้กำหนดกลุ่มตัวอย่างผู้สูงอายุในแต่ละพื้นที่ๆ ละ 12 คน รวมจำนวนกลุ่มตัวอย่างผู้สูงอายุในการวิจัยทั้งสิ้น 120 คน ใช้วิธีการสุ่มตัวอย่างแบบเจาะจง โดยมีการประสานงานกับเจ้าหน้าที่ของเทศบาลตำบล (ทต.) และองค์การบริหารส่วนตำบล (อบต.) ในแต่ละพื้นที่ในการจัดเตรียมกลุ่มตัวอย่าง สามารถแบ่งได้เป็น 2 กลุ่มย่อย ได้แก่



- 1.1) กลุ่มผู้สูงอายุที่สามารถช่วยเหลือตนเองได้ ตำบลละ 10 คน ประกอบด้วยกลุ่มอายุ 60-69 ปี จำนวน 5 คน และกลุ่มอายุ 70 ปี ขึ้นไป จำนวน 5 คน รวมจำนวนทั้งสิ้น 100 คน
- 1.2) กลุ่มผู้สูงอายุที่ไม่สามารถช่วยเหลือตนเองได้ ตำบลละ 2 คน รวมจำนวนทั้งสิ้น 20 คน

ในการศึกษาครั้งนี้ มีกลุ่มตัวอย่างที่เข้าร่วมให้ข้อมูล มีจำนวนทั้งสิ้น 115 คน หรือคิดเป็นร้อยละ 95.83 แบ่งได้ดังนี้ (ตารางที่ 2)

ตารางที่ 2 จำนวนของกลุ่มตัวอย่างจากผู้สูงอายุ

จังหวัด	หน่วยงาน	จำนวนผู้สูงอายุ (คน)
พังงา	องค์การบริหารส่วนตำบลบางม่วง	11
	องค์การบริหารส่วนตำบลคึกคัก	10
พัทลุง	เทศบาลตำบลปรางหมู	12
	เทศบาลตำบลเขาเจ็ยก	12
	เทศบาลตำบลพญาขัน	11
นครศรีธรรมราช	องค์การบริหารส่วนตำบลนบพิตำ	13
	องค์การบริหารส่วนตำบลนาแหรง	12
	องค์การบริหารส่วนตำบลกะหรอ	12
	องค์การบริหารส่วนตำบลท่าซื่น	11
	องค์การบริหารส่วนตำบลไทยบุรี	11
รวมทั้งสิ้น		115

5.1.3 กลุ่มผู้มีส่วนเกี่ยวข้องกับการให้ความช่วยเหลือผู้สูงอายุ

การศึกษาได้กำหนดกลุ่มตัวอย่างผู้ที่มีส่วนเกี่ยวข้องกับการให้ความช่วยเหลือผู้สูงอายุพื้นที่ละ 3 คน ประกอบด้วย (1) นายกเทศบาลตำบลหรือนายกองค์การบริหารส่วนตำบล จำนวน 1 คน (2) อาสาสมัครป้องกันภัยฝ่ายพลเรือน จำนวน 1 คน และ (3) อาสาสมัครพัฒนาสังคมและความมั่นคงของมนุษย์ อาสาสมัครดูแลผู้สูงอายุที่บ้าน หรืออาสาสมัครสาธารณสุขประจำหมู่บ้าน จำนวน 1 คน รวมจำนวนทั้งสิ้น 30 คน

ในการศึกษาครั้งนี้ มีกลุ่มตัวอย่างผู้มีส่วนเกี่ยวข้องๆ ที่เข้าร่วมให้ข้อมูล จำนวนทั้งสิ้น 31 คน แบ่งได้ดังนี้ (ตารางที่ 3)



ตารางที่ 3 จำนวนของกลุ่มตัวอย่างจากกลุ่มผู้ที่มีส่วนเกี่ยวข้องกับการให้ความช่วยเหลือผู้สูงอายุ

จังหวัด	หน่วยงาน	จำนวนกลุ่มผู้ที่มีส่วนเกี่ยวข้องกับการให้ความช่วยเหลือผู้สูงอายุ (คน)
พังงา	องค์การบริหารส่วนตำบลบางม่วง	3
	องค์การบริหารส่วนตำบลคึกคัก	3
พัทลุง	เทศบาลตำบลปรางหมู่	3
	เทศบาลตำบลเขาเจ็ยก	3
	เทศบาลตำบลพญาขัน	3
นครศรีธรรมราช	องค์การบริหารส่วนตำบลนบพิตำ	3
	องค์การบริหารส่วนตำบลนาแหรง	3
	องค์การบริหารส่วนตำบลกะหรอ	3
	องค์การบริหารส่วนตำบลท่าช้าง	3
	องค์การบริหารส่วนตำบลไทยบุรี	4
รวมทั้งสิ้น		31

5.2 วิธีการและเครื่องมือที่ใช้ในการศึกษา

5.2.1 หน่วยราชการ

การศึกษาครั้งนี้ใช้วิธีเชิงคุณภาพในรูปแบบของการสนทนากลุ่ม มีลักษณะคำถามปลายเปิดเป็นวิธีการและเครื่องมือที่ใช้ในการศึกษา โดยสอบถามถึงการมีแผนแม่บท ข้อมูลการเตรียมความพร้อมของหน่วยงานก่อนเกิดภัย ขณะเกิดภัย และหลังเกิดภัยพิบัติ รวมถึงลักษณะและรูปแบบเครื่องมือให้ความช่วยเหลือผู้สูงอายุ เช่น ถูยั้งชีพ โปสเตอร์เตรียมพร้อมรับมือภัยพิบัติสำหรับผู้สูงอายุ คู่มือ การป้องกันตนเองจากภัยพิบัติสำหรับผู้สูงอายุ และคู่มือเตรียมความพร้อมรับมือภัยพิบัติสำหรับผู้สูงอายุ (ฉบับหน่วยงาน)

5.2.2 กลุ่มตัวอย่างจากผู้สูงอายุและกลุ่มผู้มีส่วนเกี่ยวข้องกับการให้ความช่วยเหลือผู้สูงอายุ

วิธีการและเครื่องมือที่ใช้ในการศึกษาแบ่งออกเป็น 2 ส่วน ได้แก่ (1) วิธีเชิงปริมาณ ในรูปของแบบสอบถาม และ (2) วิธีเชิงคุณภาพในรูปของแบบสัมภาษณ์ส่วนตัวและการสนทนากลุ่ม

1) วิธีเชิงปริมาณ ใช้เครื่องมือการศึกษาในรูปของแบบสอบถามมี 2 ชุด ได้แก่

1.1) แบบสอบถามสำหรับกลุ่มตัวอย่างผู้สูงอายุ ประกอบด้วยข้อมูลทางประชากร และข้อมูลการปฏิบัติตนก่อนและขณะเกิดภัยพิบัติของผู้สูงอายุ

1.2) แบบสอบถามข้อมูลทางประชากรของกลุ่มผู้มีส่วนเกี่ยวข้องกับการให้ความช่วยเหลือผู้สูงอายุ

2) วิธีเชิงคุณภาพ ใช้เครื่องมือการศึกษาในรูปของแบบสัมภาษณ์ส่วนตัวและการสนทนากลุ่มที่มีลักษณะคำถามแบบปลายเปิด มีรายละเอียดดังนี้

2.1) แบบสัมภาษณ์ส่วนตัว แบ่งเป็น แบบสัมภาษณ์กลุ่มผู้สูงอายุที่ไม่สามารถช่วยเหลือตนเองได้ โดยได้ทำการสัมภาษณ์ผู้ดูแลหลักในการเตรียมความพร้อมในช่วงก่อนเกิดภัย ขณะเกิดภัย และหลังเกิดภัยพิบัติให้แก่ผู้สูงอายุอย่างไรบ้าง และแบบสัมภาษณ์กลุ่มผู้มีส่วนเกี่ยวข้อง



การให้ความช่วยเหลือผู้สูงอายุ โดยสัมภาษณ์แนวทางการบริหารจัดการก่อนภัย ขณะเกิดภัย และหลังเกิดภัยพิบัติให้แก่ผู้สูงอายุอย่างไรบ้าง

2.2) แบบสนทนากลุ่ม ซึ่งใช้สำหรับกลุ่มตัวอย่างผู้สูงอายุที่สามารถช่วยเหลือตนเองได้ ทำการสอบถามข้อมูลการปฏิบัติตนก่อนเกิดภัย ขณะเกิดภัย และหลังเกิดภัยพิบัติ รวมถึงรูปแบบโปสเตอร์และคู่มือการปฏิบัติตนในสถานการณ์ภัยพิบัติ และลักษณะของถุงยังชีพสำหรับผู้สูงอายุ

5.3 วิธีการดำเนินเก็บข้อมูล

5.3.1 หน่วยราชการ

คณะผู้ศึกษาได้ประสานงานกับเจ้าหน้าที่ของสำนักงานพัฒนาสังคมและความมั่นคงของมนุษย์จังหวัด และสำนักงานจังหวัดในแต่ละพื้นที่ศึกษา เพื่อประสานกับหน่วยงานราชการที่มีส่วนเกี่ยวข้องกับการบรรเทาสาธารณภัย และให้ความช่วยเหลือผู้สูงอายุเมื่อประสบภัยพิบัติ ให้ส่งผู้มีส่วนเกี่ยวข้องหรือผู้แทนหน่วยงานเข้าร่วม โดยทำการสนทนากลุ่ม ณ ที่ทำการศาลากลางจังหวัด มีกำหนดการดังนี้ (ตารางที่ 4)

ตารางที่ 4 กำหนดการเก็บข้อมูลกลุ่มตัวอย่างจากหน่วยงานราชการ

วัน เดือน ปี	จังหวัด	เวลา
6 สิงหาคม 2555	พังงา	10.00-12.00 น.
8 สิงหาคม 2555	พัทลุง	10.00-12.00 น.
9 สิงหาคม 2555	นครศรีธรรมราช	13.00-16.00 น.

5.3.2 กลุ่มตัวอย่างจากผู้สูงอายุและกลุ่มผู้มีส่วนเกี่ยวข้องกับการให้ความช่วยเหลือผู้สูงอายุ

คณะผู้ศึกษาได้ประสานงานกับเจ้าหน้าที่ของเทศบาลตำบล และองค์การบริหารส่วนตำบล ในแต่ละพื้นที่จัดเตรียมกลุ่มตัวอย่างผู้สูงอายุและกลุ่มผู้มีส่วนเกี่ยวข้องกับการให้ความช่วยเหลือผู้สูงอายุ โดยทำการสัมภาษณ์และสนทนากลุ่ม ณ ที่ทำการของเทศบาลตำบล และองค์การบริหารส่วนตำบล จากนั้นทำการสัมภาษณ์ผู้ดูแลหลักของผู้สูงอายุที่ไม่สามารถช่วยเหลือตนเองได้ที่บ้าน โดยมีกำหนดการดังนี้ (ตารางที่ 5)

ตารางที่ 5 กำหนดการเก็บข้อมูลกลุ่มตัวอย่างจากผู้สูงอายุและกลุ่มผู้มีส่วนเกี่ยวข้องกับการให้ความช่วยเหลือผู้สูงอายุ

วัน เดือน ปี	จังหวัด	เวลา	หน่วยงาน
6 สิงหาคม 2555	พังงา	9.30-11.30 น.	องค์การบริหารส่วนตำบลบางม่วง
		13.00-15.30 น.	องค์การบริหารส่วนตำบลคีรีภัก
7 สิงหาคม 2555	พัทลุง	9.30-11.30 น.	เทศบาลตำบลปรางหมู่
		13.00-15.30 น.	เทศบาลตำบลเขาเจ็ยก
8 สิงหาคม 2555		9.00-11.00	เทศบาลตำบลพญาขัน
9 สิงหาคม 2555	นครศรีธรรมราช	8.30-10.30 น.	องค์การบริหารส่วนตำบลนบพิตดำ
		10.30-12.00	องค์การบริหารส่วนตำบลนาแหร
		13.30-15.00 น.	องค์การบริหารส่วนตำบลกะหรอ



วัน เดือน ปี	จังหวัด	เวลา	หน่วยงาน
10 สิงหาคม 2555	นครศรีธรรมราช	8.30-10.00 น.	องค์การบริหารส่วนตำบลท่าช้าง
		10.30-12.00 น.	องค์การบริหารส่วนตำบลไทยบุรี

5.4 การวิเคราะห์ข้อมูล

5.4.1 หน่วยงานราชการ

การวิเคราะห์ข้อมูลในการศึกษาค้นคว้าครั้งนี้ เป็นการวิเคราะห์ข้อมูลเชิงคุณภาพ โดยวิเคราะห์ข้อมูลที่ได้จากการสนทนากลุ่ม แยกตามวัตถุประสงค์ของการศึกษา เพื่อให้ได้คำอธิบายเพิ่มเติมเชิงลึก

5.4.2 กลุ่มตัวอย่างจากผู้สูงอายุและกลุ่มผู้มีส่วนเกี่ยวข้องกับการให้ความช่วยเหลือผู้สูงอายุ

การวิเคราะห์ข้อมูลในการศึกษานี้แบ่งออกเป็น 2 แบบ ได้แก่

- 1) การวิเคราะห์เชิงปริมาณ โดยใช้สถิติเชิงพรรณนา เช่น ค่าความถี่ ร้อยละ ค่าเฉลี่ย ค่าสูงสุดและต่ำสุด เพื่อวิเคราะห์ข้อมูลทางประชากรของกลุ่มตัวอย่างทั้ง 2 กลุ่ม
- 2) การวิเคราะห์เชิงคุณภาพ เป็นการวิเคราะห์ข้อมูลที่ได้จากการสัมภาษณ์และสนทนากลุ่ม แยกตามวัตถุประสงค์ของการศึกษา เพื่อให้ได้คำอธิบายเพิ่มเติมเชิงลึก

6. ข้อจำกัดในการศึกษา

ในการศึกษาค้นคว้าครั้งนี้มีข้อจำกัดในเรื่องของระยะเวลาในการศึกษา จึงเลือกศึกษาพื้นที่ที่มีสถิติการประสพภัยพิบัติแบบซ้ำซาก เพื่อให้เห็นถึงการเตรียมความพร้อมในการบรรเทาสาธารณภัยและให้ความช่วยเหลือแก่ผู้สูงอายุ

7. ผลการศึกษา

7.1 หน่วยงานราชการ

จากการสนทนากลุ่มและการสัมภาษณ์หน่วยงานราชการ ด้านการเตรียมความพร้อมรับมือภัยพิบัติของหน่วยงานราชการ ทั้งก่อนเกิดภัย ขณะเกิดภัย และหลังเกิดภัยพิบัติ ในการให้ความช่วยเหลือผู้สูงอายุและผู้สูงอายุที่ไม่สามารถช่วยเหลือตนเองได้ เป็นวิเคราะห์ข้อมูลแบบเชิงคุณภาพ โดยมีรายละเอียดดังนี้

7.1.1 การจัดทำแผนแม่บทในการบรรเทาสาธารณภัยจากภัยพิบัติ

จังหวัดในพื้นที่ศึกษา ได้มีการจัดตั้งกองอำนวยการป้องกันและบรรเทาสาธารณภัยจังหวัด โดยจัดทำแผนการป้องกันและบรรเทาสาธารณภัยพิบัติจังหวัด พ.ศ. 2553-2557 เพื่อเป็นกลไกสำคัญในการเตรียมความพร้อมการบริหารจัดการเกี่ยวกับการป้องกันและบรรเทาสาธารณภัย ระหว่างหน่วยงานต่างๆ ให้สอดคล้องกับสถานการณ์ภัยพิบัติต่างๆ ที่เกิดขึ้นในปัจจุบัน และแนวโน้มที่อาจจะเกิดขึ้นในอนาคตได้อย่างเป็นระบบ ซึ่งครอบคลุมการปฏิบัติตามวัฏจักรของสาธารณภัยทั้งระยะก่อนเกิดภัย ขณะเกิดภัย ตลอดจนหลังเกิดภัยได้อย่างมีประสิทธิภาพ สมฤทธิ์ผลสูงสุด ซึ่งสอดคล้องกับหลักกฎหมายและครอบคลุมสาธารณภัย เช่น ภัยจากอุทกภัยและดินโคลนถล่ม ภัยจากพายุหมุนเขตร้อน ภัยจากอัคคีภัย ภัยจากการคมนาคมขนส่ง ภัยแล้ง ภัยจากไฟฟ้าและหมอกควัน และภัยจากคลื่นสึนามิ

หน่วยงานราชการในพื้นที่ศึกษา เห็นด้วยกับการจัดทำแผนแม่บทในการบรรเทาสาธารณภัยให้เป็นแผนเดียวกัน เพื่อจะลดความซ้ำซ้อน เพิ่มความรวดเร็วในการปฏิบัติงานของหน่วยงานต่างๆ และทำให้หน่วยงานต่างๆ เข้าใจในหน้าที่และความรับผิดชอบของตนเอง มีความชัดเจนในเรื่องการแบ่งงานและการจัดสรรงบประมาณ และในระยะยาวของการวางแผนบรรเทาสาธารณภัยจากส่วนกลาง ควรเอื้อให้ส่วนราชการในท้องถิ่นสามารถวางแผนย่อยร่วมกับหน่วยงานภายนอก ทั้งภาคราชการและภาคเอกชน ในการเข้าให้ความช่วยเหลือในพื้นที่ที่ได้รับภัยพิบัติ

ทั้งนี้ การจัดทำแผนแม่บทในการบรรเทาสาธารณภัยจากภัยพิบัติ ควรเป็นแผนในระดับมหภาค และให้แต่ละหน่วยงาน ควรจัดทำแผนระดับย่อย และมาตรการในการนำไปปฏิบัติที่เหมาะสมกับแต่ละพื้นที่ เพราะแต่ละพื้นที่มีความเฉพาะของลักษณะทางกายภาพ ประเภทของภัยพิบัติ ความรุนแรง ผลกระทบที่เกิดจากภัยพิบัติ ซึ่งการกำหนดให้มีแผนย่อยจะช่วยให้การเข้าให้ความช่วยเหลือ และการบรรเทาสาธารณภัย มีความยืดหยุ่นและเหมาะสม ซึ่งการกำหนดให้มีแผนแม่บทในการบรรเทาสาธารณภัยสำหรับกลุ่มผู้สูงอายุหรือกลุ่มผู้เปราะบางนั้น ควรกำหนดเป็นมาตรการในการปฏิบัติโดยบรรจุอยู่ในแผนย่อยของหน่วยงานระดับท้องถิ่น เนื่องจากหน่วยงานราชการในส่วนกลางจำเป็นต้องให้ความช่วยเหลือกับทุกกลุ่มที่ประสบภัยพิบัติ เพื่อให้เกิดความสูญเสียน้อยที่สุด แต่อาจจะเน้นลำดับของการให้ความช่วยเหลือสำหรับกลุ่มผู้สูงอายุหรือกลุ่มผู้เปราะบางเป็นอันดับต้น

7.1.2 การเตรียมความพร้อมของหน่วยงานให้แก่ผู้สูงอายุ

1) ก่อนเกิดภัยพิบัติ

1.1) การเตรียมความพร้อมให้แก่ผู้สูงอายุก่อนเกิดภัยพิบัติ เช่น อบรมให้ความรู้ การปฏิบัติตน การซ้อมอพยพ การระบุและเตรียมสถานที่

จังหวัดพื้นที่ศึกษาทั้ง 3 จังหวัดได้มีการเตรียมความพร้อม ตลอดจนอบรมให้ความรู้ การซ้อมอพยพ และเตรียมสถานที่พักพิงชั่วคราว ซึ่งบรรจุอยู่ในแผนระดับจังหวัด โดยมอบหมายให้กองอำนาจการป้องกันและบรรเทาสาธารณภัยจังหวัด โดยมีผู้ว่าราชการจังหวัดเป็นผู้อำนวยการ นายกองค้การบริหารส่วนจังหวัดเป็นรองผู้อำนวยการ สำนักงานป้องกันและบรรเทาสาธารณภัยจังหวัดเป็นเลขานุการ และหน่วยงานราชการอื่นๆ เป็นกรรมการ มีการจัดสรรงบประมาณ การอบรมให้ความรู้ กำหนดแผนการซ้อมอพยพ การจัดเตรียมสถานที่พักพิงชั่วคราว ซึ่งการเลือกสถานที่พักพิงชั่วคราว เป็นการบูรณาการระหว่างหน่วยงานส่วนราชการ หน่วยงานส่วนท้องถิ่น และชุมชนในพื้นที่เสี่ยงภัย

ทั้งนี้ การเตรียมความพร้อมให้กลุ่มผู้สูงอายุ ไม่ได้กำหนดเป็นแผนแยกเฉพาะกลุ่ม แต่มีการจัดลำดับให้กลุ่มผู้สูงอายุ กลุ่มผู้เปราะบาง เป็นอันดับต้นของการเข้าให้ความช่วยเหลือ โดยกำหนดผ่านจากหน่วยราชการส่วนกลางลงสู่หน่วยงานส่วนท้องถิ่น และอาสาสมัครในพื้นที่ตามลำดับ

1.2) หน่วยงานหลักและหน่วยงานรองควรประสาน/เชื่อมโยง การเตรียมอุปกรณ์ให้ความช่วยเหลือ เช่น ถูยั้งชีพ ที่พักพิงชั่วคราว และการติดต่อประสานงานญาติ เพื่อลดความซ้ำซ้อนในการให้ความช่วยเหลือบรรเทาสาธารณภัย

หน่วยงานหลักในระดับชาติ ควรเป็นศูนย์เตือนภัยพิบัติแห่งชาติ กรมอุตุนิยมวิทยา กองทัพเรือ โดยมีบทบาทในการแจ้งข่าวสาร การประกาศเตรียมความพร้อม และประกาศเตือนภัย พร้อมการให้ความช่วยเหลือเมื่อเกิดเหตุการณ์ภัยพิบัติ ส่วนระดับจังหวัด ควรมีผู้ว่าราชการจังหวัดเป็นประธานกองอำนาจการป้องกันและบรรเทาสาธารณภัยจังหวัด สำนักงานป้องกัน



และบรรเทาสาธารณภัยจังหวัด สำนักงานสาธารณสุขจังหวัด และสำนักพัฒนาสังคมและความมั่นคงของมนุษย์จังหวัด ร่วมประเมิณสถานการณ์ หลังจากการรับแจ้งข่าวสาร เพื่อแจ้งข่าวสารและประกาศเตือนภัยไปยังระดับอำเภอ ตลอดจนตำบล ผ่านการกระจายเสียงตามสาย สื่อท้องถิ่น เช่น วิทยุชุมชน เครือข่ายดาวเทียมท้องถิ่น หนังสือพิมพ์ท้องถิ่น ฯลฯ และจัดเตรียมอุปกรณ์การให้ความช่วยเหลือ เช่น สถานที่พักพิง ยานพาหนะ สถานพยาบาล ถุงยังชีพ อาหารและเครื่องดื่ม ยาและเวชภัณฑ์ ฯลฯ ให้พร้อมสำหรับภัยพิบัติที่จะเกิดขึ้น

หน่วยงานรองควรเป็นหน่วยงานในระดับอำเภอ ตำบล เช่น องค์กรปกครองส่วนท้องถิ่น เครือข่ายภาคีต่างๆ เช่น อปพร. อสม. อผส. มูลนิธิต่างๆ รวมถึงชุมชนเอง ซึ่งเป็นหน่วยงานที่ให้การสนับสนุน รับฟังการแจ้งเตือนจากหน่วยงานหลัก เตรียมความพร้อมเข้าให้การช่วยเหลือ และเข้าปฏิบัติการในพื้นที่ภัยพิบัติเป็นหน่วยงานแรกๆ อย่างทันท่วงที และร้องขอการสนับสนุนจากหน่วยงานระดับจังหวัด หรือระดับชาติ เมื่อระดับความรุนแรงของภัยพิบัติเกินขีดความสามารถ หรืออัตรากำลัง

ทั้งนี้ ในอนาคตควรมีการพัฒนากระบวนการเครือข่ายสื่อสาร ให้มีประสิทธิภาพ ใกล้เคียงหรือเทียบเท่าภาคเอกชนต่างๆ มูลนิธิต่างๆ เช่น การมีรหัสสื่อสารแบบเคลื่อนที่ การส่งข่าวสารทางระบบโทรศัพท์มือถือ เพื่อให้สามารถแจ้งเตือนภัยได้ทันเหตุการณ์ และเป็นระบบสำรองในกรณีที่ระบบสื่อสารหลักขัดข้องในขณะเกิดภัยพิบัติ

1.3) หน่วยงานหลักและหน่วยงานรองในการให้ความช่วยเหลือกลุ่มเปราะบางและผู้สูงอายุด้วยโอกาส (พิการ ช่วยตนเองไม่ได้ หรือไม่รู้หนังสือ)

สำหรับกลุ่มผู้เปราะบาง และผู้สูงอายุด้วยโอกาส ควรให้สำนักงานป้องกันและบรรเทาสาธารณภัยจังหวัด สำนักงานพัฒนาสังคมและความมั่นคงของมนุษย์จังหวัด และสำนักงานสาธารณสุขจังหวัด เป็นหน่วยงานหลักในการประสานงาน การให้ความรู้ ความเข้าใจ และเข้าช่วยเหลือในพื้นที่ เช่น การเคลื่อนย้ายกลุ่มผู้เปราะบางออกจากพื้นที่อย่างรวดเร็วและปลอดภัยที่สุดทันทีที่เกิดภัยพิบัติ และหน่วยงานรอง เช่น องค์การบริหารส่วนจังหวัด อสม. อผส. เข้าฟื้นฟูลักษณะทางกายภาพ เช่น พื้นปูบ้านเรือน โครงข่ายพื้นฐาน พื้นฟูสภาพจิตใจทั้งระยะสั้นและระยะยาว

ทั้งนี้ กลุ่มผู้เปราะบางในพื้นที่ศึกษาทั้ง 3 จังหวัด มีความรู้ ความเข้าใจถึงสถานการณ์ภัยพิบัติเป็นอย่างดี เนื่องจากมีประสบการณ์มาตลอด จึงยังไม่เคยประสบปัญหาในการอพยพเคลื่อนย้ายออกจากพื้นที่ และกลุ่มผู้สูงอายุและกลุ่มผู้ดูแลผู้สูงอายุ เป็นกลุ่มแรกที่ขออพยพออกจากพื้นที่เมื่อได้รับข่าวสารภัยพิบัติ และมีการเรียนรู้ เตรียมพร้อม และพัฒนาการสร้างที่พักอาศัย การจัดสิ่งของภายในครัวเรือน และการเตรียมตัวให้ทันต่อการเกิดภัยพิบัติตลอดเวลา

1.4) การซักซ้อมการปฏิบัติตนในสภาวะฉุกเฉินของหน่วยงาน

สำนักงานป้องกันและบรรเทาสาธารณภัยจังหวัด ได้มีการซักซ้อมการปฏิบัติตนในสภาวะฉุกเฉินร่วมกันของหน่วยงานราชการ ภาคีเครือข่ายต่างๆ และชุมชน ตลอดจนภาคเอกชน เช่น สมาคมผู้ประกอบการโรงแรม ฯลฯ อย่างน้อยปีละ 1 ครั้งในพื้นที่เสี่ยงภัยพิบัติ

2) ขณะเกิดภัยพิบัติ

2.1) บทบาทของหน่วยงานโดยรวมในการให้ความช่วยเหลือผู้สูงอายุ เช่น การให้ข้อมูล อุปกรณ์ให้ความช่วยเหลือ เช่น ถุงยังชีพ ที่พักพิงชั่วคราว

กองอำนวยการป้องกันและบรรเทาสาธารณภัยจังหวัด ให้ความช่วยเหลือโดยการให้ข้อมูล อุปกรณ์ต่างๆ ในการให้ความช่วยเหลือ เช่น ถุงยังชีพ ที่พักพิงชั่วคราว โดยสำนักงาน



ป้องกันและบรรเทาสาธารณภัยจังหวัด (ปภ.จังหวัด) เป็นหน่วยงานแรกในการลงพื้นที่ เพื่อให้ความช่วยเหลือผู้ประสบภัย ทั้งการมอบถุงยังชีพ อาหารปรุงสำเร็จ ฯลฯ โดยเน้นความสำคัญกลุ่มผู้เปราะบางและผู้สูงอายุด้วยโอกาส ในกรณีสถานการณ์รุนแรง จำเป็นต้องมีการเคลื่อนย้ายกลุ่มเหล่านี้จะเป็นกลุ่มที่ถูกเคลื่อนย้ายออกจากพื้นที่ประสบภัยเป็นกลุ่มแรกอย่างรวดเร็ว และเกิดสูญเสียน้อยที่สุด แล้วจึงส่งต่อให้หน่วยงานอื่นๆ เข้าดูแลต่อไป เช่น สำนักงานสาธารณสุขจังหวัด สำนักงานพัฒนาสังคมและความมั่นคงของมนุษย์จังหวัด

2.2) ระดับอันตรายจากภัยพิบัติที่สมควรให้กลุ่มผู้เปราะบาง (ผู้สูงอายุ) เคลื่อนย้ายออกจากพื้นที่

ในการเคลื่อนย้ายกลุ่มผู้เปราะบางออกจากพื้นที่นั้น ยังไม่มีการกำหนดระดับอันตรายจากภัยพิบัติขึ้นเป็นเกณฑ์มาตรฐาน ว่าระดับอันตรายเท่าใดจึงสมควรย้ายกลุ่มผู้เปราะบางออกจากพื้นที่ ซึ่งในปัจจุบันในการประเมินสถานการณ์ในแต่ละครั้งของการเกิดภัยพิบัติ มีเพียงการเน้นลำดับการให้ความช่วยเหลือกลุ่มผู้เปราะบางเป็นอันดับต้นๆ และเน้นการให้ความรู้ ความเข้าใจ ความตระหนัก ในภัยพิบัติ การเตรียมความพร้อมทั้งทางร่างกาย จิตใจ ที่อยู่อาศัย ตลอดจนอาหาร เพื่อการดำรงชีพ ในขณะเกิดภัยพิบัติ

2.3) การให้ความช่วยเหลือ/การเคลื่อนย้ายกลุ่มผู้เปราะบางและกลุ่มผู้สูงอายุ ด้วยโอกาสออกจากพื้นที่ ในกรณีไม่ยอมย้ายออกจากพื้นที่

ในปัจจุบันการเข้าให้ความช่วยเหลือ/การเคลื่อนย้ายกลุ่มผู้เปราะบางและกลุ่มผู้สูงอายุด้วยโอกาสออกจากพื้นที่ประสบภัยของพื้นที่ศึกษาทั้ง 3 จังหวัด ยังไม่ประสบปัญหา กลุ่มผู้ประสบภัยไม่ยอมย้ายออกจากพื้นที่ เนื่องจากกลุ่มผู้ประสบภัยมีการเรียนรู้จากประสบการณ์ภัยพิบัติที่เกิดขึ้น ทำให้มีการทำความเข้าใจ ปรับตัว และเตรียมความพร้อมในการเคลื่อนย้าย ซึ่งกลุ่มผู้เปราะบางจะมีลูกหลาน เครือญาติในการดูแล ให้ความรู้ความเข้าใจ ถึงสถานการณ์ของภัยพิบัติ ส่วนกลุ่มผู้สูงอายุ ด้วยโอกาส จะมี อสม. หรือ อพส. หรือ อปพร. เข้าให้ความช่วยเหลือเมื่อสถานการณ์ภัยพิบัติถึงระดับ ความรุนแรงและจำเป็นต้องย้ายออกจากพื้นที่ เพราะกลุ่ม อสม. หรือ อพส. จะมีความใกล้ชิด ค้นเคยกกับกลุ่มผู้เปราะบาง และได้รับความไว้วางใจ สามารถชักชวนให้เคลื่อนย้ายออกจากพื้นที่ และในกรณีที่ไม่ยอมเคลื่อนย้ายออกจากพื้นที่จริงๆ ทางสำนักงานป้องกันและบรรเทาสาธารณภัยจังหวัด จะให้ชุดเคลื่อนที่เข้าเคลื่อนย้ายกลุ่มผู้เปราะบางและกลุ่มผู้สูงอายุด้วยโอกาส

3) หลังเกิดภัยพิบัติ

3.1) บทบาทของหน่วยงานโดยรวมในการให้ความช่วยเหลือผู้สูงอายุ

หลังการเกิดภัยพิบัติแล้ว ทุกหน่วยงานทั้งหน่วยงานส่วนราชการ หน่วยงานส่วนท้องถิ่น ภาคีเครือข่ายต่างๆ ภาคเอกชน และชุมชน ควรให้ความร่วมมือกันในการเข้าช่วยเหลือฟื้นฟู เช่น

- องค์การบริหารส่วนจังหวัด และองค์การปกครองส่วนท้องถิ่น สนับสนุนงบประมาณและอุปกรณ์ในการเข้าฟื้นฟูสภาพทางกายภาพ เช่น ฟื้นฟูถนน โครงข่ายสาธารณูปโภคที่จำเป็น พื้นฐานเป็นอันดับแรก

- สำนักงานสาธารณสุขจังหวัด สำนักงานพัฒนาสังคมและความมั่นคงของมนุษย์จังหวัด สำนักงานเหล่ากาชาดจังหวัด ให้ความช่วยเหลือด้านการส่งเสริมและป้องกันโรค



การฟื้นฟูสุขภาพกาย สุขภาพจิต ส่งเสริมฝึกฝนอาชีพให้แก่ผู้ประสบภัย ในกรณีที่ประสบภัยรุนแรง จำเป็นต้องจัดหาปัจจัย 4 ที่พักพิงชั่วคราวให้ผู้ประสบภัยเพื่อการดำรงชีวิตชั่วคราว

ทั้งนี้ ควรมีการเตรียมแผนเฉพาะสำหรับรองรับกลุ่มผู้เปราะบาง โดยเฉพาะกลุ่มผู้สูงอายุ เนื่องจากสังคมไทยเป็นสังคมที่กำลังก้าวเข้าสู่สังคมของผู้สูงอายุ (สัดส่วนของสังคมผู้สูงอายุ คือ จำนวนผู้สูงอายุเกินกว่าร้อยละ 10)

3.2) การซ้อนทับของหน่วยงานในการบรรเทาสาธารณภัย

ปัญหาการซ้อนทับของหน่วยงานในการบรรเทาสาธารณภัยในพื้นที่ศึกษา ทั้ง 3 จังหวัด ยังไม่ประสบกับปัญหาการซ้อนทับในการเข้าให้ความช่วยเหลือ เนื่องจากมีการจัดตั้งกองอำนวยการป้องกันและบรรเทาสาธารณภัย และมีแผนแม่บท “การป้องกันและบรรเทาสาธารณภัย จังหวัด พ.ศ. 2553-2557” ขึ้น ทำให้มีการแบ่งภารกิจ และการประเมินความรุนแรงของภัยพิบัติต่างๆ ที่จะเกิดขึ้น

7.1.3 ความคิดเห็นเกี่ยวกับอุปสรรคให้ความช่วยเหลือสำหรับผู้สูงอายุ

1) รูปแบบและสิ่งของภายในถุงให้ความช่วยเหลือ/ถุงยังชีพ

รูปแบบของถุงให้ความช่วยเหลือ/ถุงยังชีพ รวมถึงน้ำหนัก ไม่เป็นประเด็นสำคัญ มากเท่ากับสิ่งของที่บรรจุภายในถุง เนื่องจากการแจกถุงให้ความช่วยเหลือ เป็นการแจกในขณะเกิดภัย หรือหลังเกิดภัย และเป็นแจกแบบตัวต่อตัว (Face-to-Face) ให้ถึงครัวเรือนที่ประสบภัย ซึ่งผู้ประสบภัยโดยเฉพาะกลุ่มผู้สูงอายุ และกลุ่มผู้สูงอายุด้อยโอกาส ส่วนใหญ่ไม่ได้เป็นผู้ถือ/หิ้วถุงดังกล่าวเอง แต่มีผู้ดูแล เช่น ลูกหลาน ญาติ อสม. อพส. เข้าช่วยเหลือในการถือ/หิ้วถุงดังกล่าวในกรณีที่ ต้องมีการเคลื่อนย้าย ดังนั้น รูปแบบของถุง เพียงสามารถบรรจุสิ่งของแล้วไม่รั่ว/ชำรุด/ขาด ซึ่งโดยปกติทั่วไปถุงให้ความช่วยเหลือ มีรูปแบบมีสีสันเด่นชัด สว่าง (ไม่ส่งผลกระทบต่อทางด้านการเมือง) เป็นแบบถุงทะเลมีเชือกรัดปิดปากถุงได้ และกันน้ำได้

ส่วนสิ่งของที่บรรจุในถุงให้ความช่วยเหลือ/ถุงยังชีพ ควรคำนึงถึงการดำรงชีพ อย่างน้อย 3 วัน และเป็นสิ่งจำเป็นพื้นฐานในการดำรงชีพ เช่น ข้าวสาร อาหารกระป๋อง/อาหารแห้ง ชุดปฐมพยาบาลและยาสามัญ น้ำดื่ม ไฟฉายพร้อมถ่านไฟฉาย ผ้าห่ม กระดาษชำระ และสำหรับกลุ่มผู้สูงอายุ ควรเพิ่มผ้าอ้อมผู้ใหญ่ หรือกระโถนสำหรับผู้สูงอายุ

2) โปสเตอร์และคู่มือ

ตามปกติทั้งโปสเตอร์และคู่มือในการประชาสัมพันธ์ ให้ความรู้ ความเข้าใจเกี่ยวกับภัยพิบัติ ที่จัดทำโดยหน่วยงานส่วนราชการได้มีการแจกประชาสัมพันธ์ให้กับประชาชนในพื้นที่เสี่ยงภัยอยู่แล้ว และไม่มีการแยกกลุ่มผู้ประสบภัย ไม่ว่าจะเป็นกลุ่มผู้สูงอายุ หรือกลุ่มผู้เปราะบางอื่นๆ และเพื่อให้เกิดความรู้ ความเข้าใจไปในทิศทางเดียวกัน การจัดทำโปสเตอร์และคู่มือประชาสัมพันธ์ ควรให้สำนักงานป้องกันและบรรเทาสาธารณภัย ซึ่งได้จัดทำอยู่แล้วเป็นหน่วยงานหลัก

ทั้งนี้ ในกรณีที่ต้องการเน้นการประชาสัมพันธ์ให้กับกลุ่มผู้เปราะบางและกลุ่มผู้สูงอายุ ด้อยโอกาส รวมถึงกลุ่มผู้สูงอายุที่ไม่สามารถอ่านออกเขียนได้ ควรเน้นการสื่อสารโดยรูปภาพ หรือสัญลักษณ์ที่สามารถสื่อสารเข้าใจง่าย เน้นสื่อประสม และมีการชักชวนให้กับกลุ่มผู้ดูแลผู้สูงอายุได้ เข้าใจ และสามารถถ่ายทอดให้กับกลุ่มผู้เปราะบางเข้าใจได้อย่างถูกต้อง



7.2 กลุ่มผู้สูงอายุและกลุ่มผู้มีส่วนเกี่ยวข้องกับการให้ความช่วยเหลือผู้สูงอายุ

7.2.1 ลักษณะทางประชากรของผู้สูงอายุ

กลุ่มตัวอย่างส่วนใหญ่เป็นผู้หญิง มีอายุเฉลี่ย 73 ปี สมรสแล้ว มีบุตรโดยเฉลี่ยจำนวน 4 คน ส่วนใหญ่จบประถมศึกษา ทำเกษตรกรรมมากที่สุด จำนวนสมาชิกในบ้านโดยเฉลี่ยมีประมาณ 3 คน อยู่กับบุตรและเป็นผู้ดูแลหลัก สุขภาพไม่แข็งแรง มักปวดข้อ ปวดเมื่อยตามร่างกาย และตามองไม่ค่อยเห็น

7.2.2 การปฏิบัติตนก่อนและขณะเกิดของผู้สูงอายุ

เนื่องจากติดตามสถานการณ์ภัยพิบัติจากโทรทัศน์ทำให้ทราบข่าวสารได้รวดเร็ว ถูกต้องและต่อเนื่อง อีกทั้งเจ้าหน้าที่ทางราชการแจ้งข่าวสาร สถานการณ์ภัยพิบัติให้แก่ประชาชนในหมู่บ้านสม่ำเสมอ

กลุ่มตัวอย่างเลือกที่จะอยู่บ้านและเตรียมตัวรับมือภัยพิบัติไว้ล่วงหน้าแล้ว ไม่ว่าจะเป็นการเตรียมเอกสารสำคัญ เช่น บัตรประจำตัวประชาชน ทะเบียนบ้าน โฉนดที่ดิน บัตรโรงพยาบาล เงินสด ของมีค่าใส่กระเป๋าให้เรียบร้อย เตรียมกระสอบทราย ชื้อข้าวสารอาหารแห้งและน้ำดื่มตุนไว้ มียาประจำตัวเพียงพอ เตรียมเทียนไข ไม้ขีดไฟหรือไฟแช็ค และไฟฉายยามไม่มีไฟฟ้า ขนสิ่งของไว้ที่สูงเรียบร้อยแล้ว โดยได้รับความช่วยเหลือจากคนในครอบครัวและเพื่อนบ้าน สำหรับกลุ่มผู้สูงอายุที่ไม่สามารถช่วยตนเองได้ ผู้ดูแลได้ยกเตียงนอนให้สูงขึ้น พร้อมทั้งเตรียมอาหาร น้ำดื่ม และยาประจำตัวให้เพียงพอในช่วงขณะเกิดภัยพิบัติ ผู้ดูแลบางคนเลือกที่จะอพยพออกทันทีโดยอาศัยรถของญาติมารับไปหรือแจ้งให้ อปพร. มารับออกไป ขณะเกิดภัยพิบัติ กลุ่มตัวอย่างใช้ชีวิตภายในบ้านของตน รับประทานอาหารและน้ำดื่มที่เตรียมไว้ หน่วยงานราชการในพื้นที่ยังสามารถให้ความช่วยเหลือถึงที่บ้านได้

7.2.3 การขอรับความช่วยเหลือหลังเกิดภัยพิบัติของผู้สูงอายุ

จากการสนทนากลุ่มผู้สูงอายุและการสัมภาษณ์ผู้ดูแลผู้สูงอายุที่ไม่สามารถช่วยตนเองได้พบว่า หลังเกิดภัยพิบัติไปแล้ว กลุ่มตัวอย่างต้องการข้าวสาร อาหารแห้ง และน้ำดื่มเพิ่มเติม สุขาชั่วคราว เปลเคลื่อนย้ายผู้สูงอายุที่ไม่สามารถช่วยตนเองได้กรณีต้องออกจากบ้าน ต้องการแพทย์มาตรวจสุขภาพพร้อมยารักษาโรคประจำตัว และเครื่องมือการประกอบอาชีพที่สูญหายไป

7.2.4 การจัดเตรียมถุงยังชีพสำหรับผู้สูงอายุ

ลักษณะถุงยังชีพควรใช้วัสดุกันน้ำเพื่อป้องกันการเสียหายของสิ่งของในถุง มีน้ำหนักเบา ลอยน้ำได้ ควรเพิ่มฟองน้ำสายสะพายของกระเป๋าเพื่อป้องกันการปวดบ่าและไหล่ของผู้สูงอายุ และสามารถรองรับน้ำหนักไม่เกิน 10 กิโลกรัม สีของถุงยังชีพควรเป็นสีส้มมีแถบสีขาวสะท้อนแสงเพื่อสามารถเห็นได้ในเวลากลางคืน และมีช่องใส่ป้ายชื่อ กลุ่มตัวอย่างมีความเห็นแตกต่างกันในรูปแบบของถุงยังชีพ กลุ่มตัวอย่างผู้ชายชอบแบบกระเป๋าเป้ แต่ควรเพิ่มสายคาดเอวด้วย เพราะสะดวกและง่ายต่อการเคลื่อนไหวอย่างรวดเร็ว สำหรับกลุ่มตัวอย่างผู้หญิงชอบแบบกระเป๋าสะพายข้างเพราะคุ้นเคยกับการใช้ในชีวิตประจำวัน สำหรับเครื่องอุปโภคบริโภคบรรจุในถุงยังชีพสำหรับผู้สูงอายุประกอบด้วย

- | | | |
|--------------------------|-----------------------|---------------|
| 1) อาหารกระป๋อง | 2) นมกล่องชนิดจืด | 3) น้ำดื่ม |
| 4) ผ้าขาวม้าสำหรับผู้ชาย | 5) ผ้าเช็ดตัวขนาดเล็ก | 6) ยากันยุง |
| 7) ยาแก้ปวด | 8) รองเท้าบูท | 9) รองเท้าแตะ |
| 10) ชุดยาสამัญประจำบ้าน | 11) กระดาษชำระ | 12) ถุงขยะ |



- | | | |
|------------------------|---------------------|--------------|
| 13) แปรงสีฟัน+ยาสีฟัน | 14) ยาสระผม | 15) สบู่ช่อง |
| 16) ไม้ขีดไฟหรือไฟแช็ค | 17) ไฟฉาย+ถ่านไฟฉาย | 18) เชือก |
| 19) ไม้เท้าพับได้ | 20) เทียนไข | 21) นกหวีด |

จากการศึกษาการเตรียมความพร้อมรับมือภัยพิบัติของหน่วยงานราชการ หน่วยงานส่วนท้องถิ่น และชุมชน สามารถสรุปได้ดังตารางที่ 6

ตารางที่ 6 ตารางสรุปการเตรียมพร้อมรับมือภัยพิบัติของหน่วยงานราชการ หน่วยงานส่วนท้องถิ่น และชุมชน

การเตรียมความพร้อม	หน่วยงานราชการ	หน่วยงานท้องถิ่น	ชุมชน (ผู้สูงอายุ)
1. การจัดทำแผนแม่บทในการบรรเทาสาธารณภัยจากภัยพิบัติ	ระบุในแผนจังหวัด	-	-
2. การเตรียมความพร้อมสำหรับผู้สูงอายุ ก่อนเกิดภัยพิบัติ เช่น อบรมให้ความรู้ การปฏิบัติตน การซ้อมอพยพ การระบุสถานที่ และเตรียมสถานที่สำหรับการอพยพ	ระบุในแผนจังหวัด แต่ไม่แยกกลุ่มเฉพาะ	ระบุในแผนหน่วยงาน แต่ไม่แยกกลุ่มเฉพาะ	ต้องการให้มีการระบุแบบแยกกลุ่มเฉพาะผู้สูงอายุ
3. หน่วยงานหลักที่มีบทบาทในการบรรเทาสาธารณภัย	ปภ.	อบต. อปพร.	อสม. อผส.
4. หน่วยงานรองที่มีบทบาทในการบรรเทาสาธารณภัย	สสจ.	-	-
5. หน่วยงานหลักและหน่วยงานรองในการให้ความช่วยเหลือกลุ่มเปราะบาง และผู้สูงอายุด้วยโอกาส (พิการ ช่วยตนเองไม่ได้ หรือไม่รู้หนังสือ)	ปภ. พมจ. สสจ.	-	-
6. การซักซ้อมการปฏิบัติตนในสภาวะฉุกเฉิน	ปภ.	อบต.	อสม.
7. บทบาทของหน่วยงานในการให้ความช่วยเหลือขณะเกิดภัยพิบัติ	ปภ.	อปพร.	ลูกหลาน/ญาติ
8. ระดับอันตรายจากภัยพิบัติที่สมควรให้กลุ่มผู้เปราะบางเคลื่อนย้ายออกจากพื้นที่	ไม่มีการกำหนดระดับ สังเกตจากสถานการณ์ความรุนแรง		1) สังเกต ตัดสินใจจากประสบการณ์ 2) ลูกหลาน/ญาติ ประสงค์ให้เคลื่อนย้าย
9. กรณีกลุ่มผู้เปราะบางไม่ยอมเคลื่อนย้ายออกจากพื้นที่	ชุดเคลื่อนที่เข้าเคลื่อนย้าย เพื่อให้สูญเสียน้อยที่สุด		คนสนิทกลุ่มไม่ยอม
10. บทบาทของหน่วยงานในการให้ความช่วยเหลือหลังเกิดภัยพิบัติ	อบจ. พมจ. สสจ.	อบต.	อสม.
11. การซ้อนทับของหน่วยงานในการบรรเทาสาธารณภัย	ไม่ประสบปัญหาดังกล่าวในพื้นที่ศึกษา		



การเตรียมความพร้อม	หน่วยงานราชการ	หน่วยงานท้องถิ่น	ชุมชน (ผู้สูงอายุ)
12. รูปแบบและสิ่งของในถุงให้ความช่วยเหลือ	ไม่ค้ำนึ่งน้ำหนัก เพราะแจกถึงบ้านพักอาศัย กันน้ำ ไม้รื้อ สีสว่าง แบบถุงทะเลมีเชือกมัดปากถุง สามารถดำรงชีพได้อย่างน้อย 3 วัน สิ่งของเหมือนถุงยังชีพทั่วไป แต่ควรเพิ่ม ผ้าอ้อมสำหรับผู้ใหญ่/กระโถน		น้ำหนักไม่ควรเกิน 10 กิโลกรัม สีส้ม และมีแถบ สีขาวสะท้อนแสง กันน้ำและลอยน้ำได้ (ผู้ชาย ชอบทรง ถุงทะเล ผู้หญิง ชอบ แบบสะพายข้าง) อาหารสำหรับดำรงชีพ ได้อย่างน้อย 3 วัน
13. รูปแบบของโปสเตอร์และคู่มือ	หน่วยงานต่างๆ มีแจกประชาสัมพันธ์ให้ ความรู้ ความเข้าใจเป็นประจำ และ ให้ข้อมูลที่ครบถ้วน สำหรับผู้สูงอายุด้วยโอกาส ควรใช้สื่อแบบผสม		ต้องการภาพเยอะๆ ตัวอักษรน้อยๆ และ ขนาดใหญ่ๆ ถ้าเป็น โปสเตอร์ ขนาด A0 พื้นกระดาษสีอ่อน ตัวอักษรสีเข้ม

8. ข้อเสนอแนะ

การศึกษาโครงการเสริมสร้างโครงข่ายการคุ้มครองทางสังคมของผู้สูงอายุ พบว่า การเตรียมความพร้อมในการรับมือภัยพิบัติสำหรับหน่วยงานราชการและส่วนท้องถิ่น กลุ่มผู้สูงอายุและกลุ่มผู้มีส่วนเกี่ยวข้องกับการให้ความช่วยเหลือผู้สูงอายุ สำหรับระยะต่างๆ ของการเกิดภัย มีข้อเสนอแนะดังนี้

8.1 ก่อนเกิดภัยพิบัติ

8.1.1 หน่วยงานราชการระดับจังหวัดและส่วนท้องถิ่น

การเตรียมความพร้อมในการรับมือภัยพิบัติสำหรับผู้สูงอายุในช่วงก่อนเกิดภัยพิบัติควรมีดังนี้

1) ควรมีการประชุมระดมความคิดเห็น ตามแนวทางการปฏิบัติของกองอำนวยการป้องกันและบรรเทาสาธารณภัยจังหวัด โดยจัดทำแผนการป้องกันและบรรเทาสาธารณภัยจังหวัด พ.ศ. 2553-2557 เป็นประจำทุก 3 เดือน หรือพร้อมเข้าร่วมประชุมเมื่อเกิดสถานการณ์ฉุกเฉินตลอด 24 ชั่วโมง

2) จัดเตรียมความพร้อมให้กับเจ้าหน้าที่ระดับปฏิบัติในด้านความรู้เกี่ยวกับภัยพิบัติที่เกิดขึ้นในแต่ละพื้นที่ที่แตกต่างกัน การบรรเทาสาธารณภัยจากภัยพิบัติ การเข้าให้ความช่วยเหลือวิธีการอพยพที่ถูกต้องกับแต่ละกลุ่มเป้าหมาย และกำหนดหน้าที่ของเจ้าหน้าที่ในการบรรเทาสาธารณภัยให้ชัดเจนเมื่อเกิดภัย ทั้งนี้ ในระดับกลุ่มภูมิภาคควรมีการฝึกอบรมเตรียมความพร้อมอย่างน้อยปีละ 1 ครั้ง (ทั้งนี้ขึ้นกับความถี่ และความรุนแรงของสถานการณ์ภัยพิบัติ และงบประมาณ)



3) ควรมีการตรวจสอบอุปกรณ์เตือนภัย อุปกรณ์ให้ความช่วยเหลืออย่างน้อยทุกๆ 6 เดือน เช่น หอสัญญาณเตือนภัย มาตรฐานระดับน้ำฝน ทุนวัดระดับความสูงคลื่น ป้ายสัญลักษณ์เส้นทางหนีภัย รถเคลื่อนที่เร็วและอุปกรณ์ภายในรถ ฯลฯ

4) ควรมีการจัดทำแผนที่พื้นที่เสี่ยงภัยพิบัติ โดยแบ่งเป็นระดับของความเสียหายอย่างน้อย 3 ระดับ คือ ระดับรุนแรงมาก (ใกล้ตำแหน่งของต้นกำเนิดภัยพิบัติ) เช่น มีอันตรายถึงแก่ชีวิต ระดับรุนแรงปานกลาง เช่น ไม่สามารถอาศัยอยู่ในบ้านเรือนได้ และระดับรุนแรงน้อย เช่น สามารถอาศัยอยู่ในบ้านเรือนได้ แต่ไม่สามารถใช้ชีวิตประจำวันได้ตามปกติ ได้แก่ ไม่มีไฟฟ้า ไม่มีน้ำประปา หรือต้องได้รับความช่วยเหลือจากภายนอก ได้แก่ การแจกอุปกรณ์ยังชีพ

ทั้งนี้ ควรมีการปรับปรุงแผนที่พื้นที่เสี่ยงภัยพิบัติ และฐานข้อมูลประชากรและครัวเรือนในพื้นที่เสี่ยงภัยพิบัติให้มีความทันสมัยอย่างน้อยทุกๆ 6 เดือน เช่น จำนวนประชากรในแต่ละครัวเรือน จำนวนผู้สูงอายุแบบแยกประเภท ได้แก่ ผู้สูงอายุที่สามารถช่วยเหลือตนเองได้ ผู้สูงอายุที่ต้องการผู้ดูแล และผู้สูงอายุด้อยโอกาส และกลุ่มเปราะบาง รวมถึงการแจ้งให้กลุ่มครัวเรือนที่อยู่ในพื้นที่เสี่ยงในระดับต่างๆ ได้ทราบถึงสถานการณ์ความเสี่ยงภัยพิบัติของตนเอง

5) สำรวจและจัดเตรียมสถานที่พักพิงชั่วคราว โดยให้มีส่วนร่วมของทุกภาคส่วน และมีการใช้ทฤษฎีร่วมกับภูมิปัญญาท้องถิ่น เตรียมน้ำดื่ม อุปกรณ์สำรองไฟฟ้า ห้องสุขา รถสุขาเคลื่อนที่ และห้องสุขาที่เหมาะสมกับกลุ่มผู้เปราะบาง

6) ให้การอบรมสำหรับผู้สูงอายุที่สามารถช่วยเหลือตนเองได้ ผู้ดูแลผู้สูงอายุ ด้อยโอกาส และกลุ่มเปราะบาง เช่น การอบรมความรู้เกี่ยวกับภัยพิบัติต่างๆ เผยแพร่สื่อประชาสัมพันธ์เกี่ยวกับภัยพิบัติและการเตรียมพร้อมรับมือ เช่น โปสเตอร์และคู่มือการป้องกันตนเองจากภัยพิบัติสำหรับผู้สูงอายุ การสังเกตการเปลี่ยนแปลงของสภาพแวดล้อม การปฐมพยาบาลเบื้องต้น ช่องทางในการติดต่อกับหน่วยงานที่เกี่ยวข้องขณะเกิดภัย การจัดเตรียมของใช้ส่วนตัวที่จำเป็น เอกสารสำคัญ ในกรณีที่ต้องเคลื่อนย้าย การเตรียมถุงยังชีพ การฝึกซ้อมการเคลื่อนย้าย

7) ควรมีการซักซ้อม ให้ความรู้ ความเข้าใจ และฝึกปฏิบัติจริงในการอพยพเคลื่อนย้ายเมื่อเกิดภัยพิบัติ โดยให้เกิดความเข้าใจตรงกันระหว่างเจ้าหน้าที่ระดับปฏิบัติงานและประชาชน โดยเน้นกลุ่มผู้สูงอายุ กลุ่มผู้เปราะบาง และกลุ่มผู้สูงอายุด้อยโอกาสเป็นลำดับแรก เช่น ชี้แจงเส้นทางอพยพที่ปลอดภัย จัดระเบียบการจราจรระหว่างยานพาหนะและประชาชนในขณะเกิดภัย แนะนำจุดรวมพลที่ปลอดภัย ได้แก่ โรงเรียน วัด เพื่อลงทะเบียนตรวจสอบ คัดกรอง และจัดกลุ่มผู้ประสบภัย ให้เกิดความเหมาะสมกับความต้องการความช่วยเหลือในแต่ละกลุ่ม

8.1.2 กลุ่มผู้สูงอายุและกลุ่มผู้ที่มีส่วนเกี่ยวข้องกับการให้ความช่วยเหลือผู้สูงอายุ

กลุ่มผู้สูงอายุและกลุ่มผู้ที่มีส่วนเกี่ยวข้องกับการให้ความช่วยเหลือผู้สูงอายุ ควรมีการเตรียมความพร้อมในการรับมือภัยพิบัติในช่วงก่อนเกิดภัยพิบัติ ควรมีดังนี้

1) เมื่อเจ้าหน้าที่สำรวจจัดทำข้อมูลประชากร ผู้ป่วย ผู้สูงอายุในแต่ละประเภท กลุ่มผู้เปราะบาง จัดทำแผนที่เสี่ยงภัยพิบัติ ควรให้ความร่วมมือและให้ข้อมูลที่แท้จริง

2) เมื่อรับทราบข้อมูลและแผนที่ระดับความเสี่ยงภัยพิบัติของครัวเรือน ควรซักถามรายละเอียด ระดับของผลกระทบ ขั้นตอนการเตรียมความพร้อม การเตรียมการอพยพให้เข้าใจตรงกัน

3) เมื่อมีการอบรมให้ความรู้ ซักซ้อม ฝึกปฏิบัติความเข้าใจเกี่ยวกับภัยพิบัติจากหน่วยงานราชการและหน่วยงานส่วนท้องถิ่น ควรเข้าร่วมอบรม ซักซ้อม ฝึกปฏิบัติ เช่น เส้นทางอพยพ



ที่ปลอดภัย การจลาจลระหว่างยานพาหนะและประชาชนในขณะเกิดภัย จุลรวมพลที่ปลอดภัย ทุกครั้ง หรืออย่างน้อยเท่าที่จะเข้าร่วมได้ เพื่อให้เกิดความเข้าใจ ความเข้าใจ และพร้อมรับมือกับภัยพิบัติ

4) ผู้สูงอายุที่สามารถช่วยเหลือตนเองได้ ผู้ดูแลผู้สูงอายุด้วยโอกาส และกลุ่มเปราะบาง มีการจัดเตรียมของใช้ส่วนตัวที่จำเป็น เอกสารสำคัญ ในกรณีที่ต้องเคลื่อนย้าย การเตรียมถุงยังชีพ และทราบช่องทางในการติดต่อกับหน่วยงานที่เกี่ยวข้องของขณะเกิดภัย

8.2 ขณะเกิดภัยพิบัติ

8.2.1 หน่วยงานราชการระดับจังหวัดและส่วนท้องถิ่น

การเตรียมความพร้อมในการรับมือภัยพิบัติสำหรับผู้สูงอายุในช่วงขณะเกิดภัยพิบัติ ควรมีดังนี้

1) หน่วยงานราชการและส่วนท้องถิ่นในพื้นที่เสี่ยงภัย ควรรับทราบประกาศเตือนภัย ระดับความรุนแรง ระยะเวลาและการคงอยู่ของภัยพิบัติ โดยตรงจากผู้อำนวยการกองอำนาจการป้องกัน และบรรเทาสาธารณภัยจังหวัด (ผู้ว่าราชการจังหวัดโดยตำแหน่ง) ตามลำดับสายงานได้อย่างรวดเร็ว ทันท่วงที และมีความถูกต้องชัดเจน

2) หน่วยงานราชการส่วนกลาง ต้องเรียกประชุมหัวหน้าหน่วยงานส่วนต่างๆ ที่เกี่ยวข้อง กับการรับมือภัยพิบัติ เพื่อแจ้งข่าวสาร ระดมความคิดเห็นเพื่อตัดสินใจ และประกาศเตือนภัยไปยัง ระดับอำเภอ ตลอดจนตำบล ผ่านการกระจายเสียงตามสาย สื่อท้องถิ่น เช่น วิทยุชุมชน เครือข่าย ดาวเทียมท้องถิ่น ส่งข้อความผ่านโทรศัพท์เคลื่อนที่ รถสื่อสารเคลื่อนที่ (เป็นระบบสำรองในกรณีที่ ระบบสื่อสารหลักขัดข้อง)

ทั้งนี้ หัวหน้าหน่วยงานในส่วนต่างๆ ที่เกี่ยวข้อง ต้องเรียกประชุมเจ้าหน้าที่ระดับ ปฏิบัติการ ตลอดจนเตรียมอุปกรณ์ความช่วยเหลือ เพื่อสนับสนุนหน่วยงานส่วนท้องถิ่น ได้แก่ จัดเตรียม อุปกรณ์ให้ความช่วยเหลือ ถุงยังชีพ และในกรณีภัยพิบัติอยู่ในระดับรุนแรงมาก ต้องพร้อมเข้าช่วยเหลือ อย่างรวดเร็ว

3) ส่วนของท้องถิ่นในพื้นที่เสี่ยงภัย รับทราบประกาศเตือนภัยจากหน่วยงาน ราชการส่วนกลาง และเข้าให้ความช่วยเหลือตามระดับความรุนแรงของสถานการณ์ภัยพิบัติอย่างฉับไว ได้แก่ กรณีสถานการณ์อยู่ในระดับรุนแรงมาก ต้องเข้าให้ความช่วยเหลือ เคลื่อนย้าย อพยพกลุ่มเปราะบาง ในเขตพื้นที่เสี่ยงไปยังสถานที่พักพิงชั่วคราว และทวนสอบรายชื่อกลุ่มเปราะบางอีกครั้ง เพื่อป้องกันการพลัดหลงและสูญหาย

ในกรณีระดับภัยพิบัติรุนแรง และกลุ่มผู้เปราะบางไม่ยอมเคลื่อนย้ายออกจาก ที่พักอาศัย เจ้าหน้าที่ระดับปฏิบัติการจำเป็นต้องเข้าเคลื่อนย้ายออกทันที เพื่อให้เกิดความสูญเสีย น้อยที่สุด แต่ในกรณีระดับความรุนแรงของภัยพิบัติอยู่ระดับปานกลาง ควรให้ผู้ที่ได้รับความไว้วางใจจาก กลุ่มผู้เปราะบางเป็นผู้เข้าชี้แจงและชักชวนให้เคลื่อนย้ายออกนอกพื้นที่

ทั้งนี้ ในสถานที่พักพิงชั่วคราว ต้องมีเครื่องอุปโภคบริโภค เช่น น้ำดื่ม เครื่องนอน ยาสีฟัน แปรงสีฟัน สบู่และยาสระผมแบบซอง อุปกรณ์เครื่องนอน แพทย์และพยาบาล ยาสามัญพื้นฐาน ตั้งครีวพร้อมปรังสำเร็จ และสถานที่พักสำหรับสัตว์เลี้ยง



8.2.2 กลุ่มผู้สูงอายุและกลุ่มผู้ที่มีส่วนเกี่ยวข้องกับการให้ความช่วยเหลือผู้สูงอายุ

- 1) ควรติดตามข่าวสาร ประกาศเตือนจากสื่อต่างๆ เช่น หอกระจายข่าว โทรทัศน์ วิทยุชุมชน เครือข่ายดาวเทียมท้องถิ่น ส่งข้อความผ่านโทรศัพท์เคลื่อนที่ รถสื่อสารเคลื่อนที่
- 2) คอยสังเกตสภาพแวดล้อมโดยรอบที่พักอาศัยตามที่ได้รับบริการอบรม เพื่อคาดการณ์สถานการณ์ภัยพิบัติ
- 3) วางของใช้ส่วนตัวที่จำเป็น เอกสารสำคัญ ถุงยังชีพไว้ใกล้ตัวหรือในที่หยิบฉวยสะดวกในกรณีที่ต้องเคลื่อนย้ายเร่งด่วน
- 4) ในกรณีที่ต้องการความช่วยเหลือฉุกเฉิน ติดต่อกลุ่มคนใกล้ชิดผู้สูงอายุ เช่น ญาติ อสม. อพส. อปพร. ผู้ใหญ่บ้าน เป็นต้น

8.3 หลังเกิดภัยพิบัติ

8.3.1 หน่วยงานราชการระดับจังหวัดและส่วนท้องถิ่น

- 1) หน่วยกู้ภัยเข้าสำรวจพื้นที่และให้ความช่วยเหลือกับผู้ประสบภัยที่หลงเหลือในพื้นที่ประสบภัยภายใน 24 ชั่วโมง
- 2) หน่วยงานส่วนท้องถิ่นต้องเข้าสำรวจ ประเมินความเสียหาย และจัดสรรงบประมาณ เพื่อให้ความช่วยเหลือตามระดับความเร่งด่วน เช่น การติดตั้งระบบไฟฟ้าสำรองให้สามารถใช้เครื่องมืออื่นๆ ต่อไป การจัดหาที่พักอาศัยชั่วคราว แจกถุงอุปโภคบริโภคยังชีพชั่วคราว
- 3) หน่วยงานที่มีส่วนเกี่ยวข้องด้านสาธารณสุข ต้องเข้าจัดการพื้นที่ให้ถูกสุขลักษณะ เพื่อการอยู่อาศัย ป้องกันโรคระบาด ตรวจสอบสุขภาพร่างกายและอนามัยเบื้องต้น คัดกรองผู้ป่วยเพื่อส่งไปรักษาในสถานพยาบาลตามลักษณะอาการป่วย
- 4) ทีมเยียวยาจิตใจ ต้องเข้าตรวจเยี่ยมตามครัวเรือน เพื่อฟื้นฟูจิตใจทั้งระยะสั้นและระยะยาว ได้แก่ การจัดกิจกรรมสนทนาการให้กับกลุ่มผู้สูงอายุ กลุ่มผู้เปราะบาง อาทิเช่น ร้องเพลง เต็มรับ จัดมหรสพ แข่งกีฬาผู้สูงอายุ
- 5) หน่วยงานส่วนท้องถิ่นจัดทำฐานข้อมูลผู้ได้รับความเสียหาย และส่งรายงานไปยังอำเภอ และจังหวัดตามลำดับ โดยมีผู้ว่าราชการจังหวัดเป็นประธานพิจารณากรอบวงเงินงบประมาณ การชดเชยความเสียหาย และให้มีการมอบค่าชดเชยอย่างรวดเร็วและเป็นธรรม เช่น ธนาคารเพื่อการเกษตรและสหกรณ์การเกษตร ให้การพักชำระหนี้สำหรับลูกหนี้ที่ประสบภัย กระทรวงเกษตรและสหกรณ์การเกษตรมอบเงินชดเชยความเสียหายกับกลุ่มผู้ประกอบอาชีพเกษตรกรรม ประมง และปศุสัตว์ ฯลฯ
- 6) หน่วยงานที่เกี่ยวข้องด้านอาชีพ เช่น กรมพัฒนาชุมชน กรมพัฒนาฝีมือแรงงาน กรมส่งเสริมวิสาหกิจชุมชน เป็นต้น ต้องเข้าส่งเสริมและฝึกหัดอาชีพให้กับผู้ประสบภัย หรือสร้างอาชีพใหม่ให้กับผู้ประสบภัยที่ไม่สามารถประกอบอาชีพเดิมได้

8.3.2 กลุ่มผู้สูงอายุและกลุ่มผู้ที่มีส่วนเกี่ยวข้องกับการให้ความช่วยเหลือผู้สูงอายุ

- 1) สมาชิกในครอบครัว หรือผู้ที่มีส่วนเกี่ยวข้องกับการให้ความช่วยเหลือกลุ่มผู้สูงอายุ กลุ่มเปราะบาง ต้องเข้าดูแล เอาใจใส่ สร้างขวัญและกำลังใจให้กับผู้สูงอายุ
- 2) กลุ่มผู้สูงอายุ ผู้เปราะบาง ควรดูแลสุขภาพตนเองอย่างสม่ำเสมอ ปฏิบัติตามคำแนะนำของแพทย์ ลูกหลาน หรือผู้ดูแล เช่น ทานอาหารตามสุขลักษณะ ทานยาอย่างสม่ำเสมอ เข้าตรวจร่างกายตามนัดหมายของแพทย์



3) ประธานหรือผู้นำกลุ่มผู้สูงอายุในท้องถิ่น เป็นแกนนำในการชักชวนกลุ่มผู้สูงอายุให้เข้าร่วมกิจกรรมทางสังคม

4) กลุ่มผู้สูงอายุ ผู้เปราะบาง ควรเข้าร่วมกิจกรรมทางสังคม เพื่อลดอาการซึมเศร้า ความสูญเสีย ผ่อนคลายความเครียด กับหน่วยงานที่ส่งเสริมกิจกรรมต่างๆ

5) สำหรับผู้สูงอายุที่มีสุขภาพร่างกายและจิตใจแข็งแรง ควรปฏิบัติตนแบบเพื่อนช่วยเพื่อน คือ เป็นเพื่อนเข้าพูดคุยกับผู้สูงอายุที่ยังไม่แข็งแรงทั้งร่างกายและจิตใจ

8.4 ข้อเสนอแนะจากการจัดประชุมเสนอผลการศึกษา

การนำเสนอผลการศึกษาโครงการเสริมสร้างเครือข่ายการคุ้มครองทางสังคมของผู้สูงอายุ ณ โรงแรม Pullman ห้อง Beta 1-2 มีผู้เข้าร่วมประชุม จำนวน 52 คน และมีผู้ตอบแบบสอบถาม จำนวน 31 คน คิดเป็นร้อยละ 59.62 ของผู้เข้าร่วมประชุม โดยมีข้อเสนอแนะจากหน่วยงานต่างๆ ดังต่อไปนี้

8.4.1 การจัดทำแผนแม่บทในการบรรเทาสาธารณภัยจากภัยพิบัติให้มีความสอดคล้องเป็นอันหนึ่งอันเดียวกัน

จากการสำรวจความคิดเห็นของผู้เข้าร่วม พบว่า ควรมีการจัดทำแผนแม่บทในการบรรเทาสาธารณภัยจากภัยพิบัติให้มีความสอดคล้องเป็นอันหนึ่งอันเดียวกัน ด้วยเหตุผล ดังนี้

- เพื่อเป็นแนวทางเดียวกันในการปฏิบัติเกิดความถูกต้อง รวดเร็ว และชัดเจนในบทบาทของแต่ละหน่วยงานเพื่อลดความซ้ำซ้อน
- การบูรณาการความร่วมมือจะทำให้ข้อมูลมีความถูกต้อง เป็นอันหนึ่งอันเดียว และมีความแม่นยำในการนำไปใช้

8.4.2 การมีแผนการเตรียมความพร้อมในการช่วยเหลือผู้ประสบภัย และการมีบทบาทในการให้ความช่วยเหลือผู้ประสบภัย โดยเฉพาะกลุ่มผู้สูงอายุของแต่ละหน่วยงาน

ที่	หน่วยงาน	มีแผนเตรียมความพร้อมในการช่วยเหลือ	มีบทบาทในการให้ความช่วยเหลือ
1	สภาสังคมสงเคราะห์แห่งประเทศไทยฯ	✓	✓
2	สภ.ศรีราชา ชลบุรี สำนักงานตำรวจแห่งชาติ	✗	✗
3	สำนักงานส่งเสริมสุขภาพ กรมอนามัย	✗	✗
4	ศูนย์เตือนภัยพิบัติแห่งชาติ	✓	✓
5	Asian Institute of Technology	✗	✓
6	สำนักงานการปฏิรูปที่ดินเพื่อเกษตรกรรม	✗	✗
7	กรมกิจการพลเรือนทหารบก	✓	✓
8	มหาวิทยาลัยกรุงเทพ	✗	✗
9	กรมป้องกันและบรรเทาสาธารณภัย	✓	✓



ที่	หน่วยงาน	มีแผนเตรียมความพร้อมในการช่วยเหลือ	มีบทบาทในการให้ความช่วยเหลือ
10	บริษัท เทสโก้ จำกัด	✗	✗
11	มหาวิทยาลัยมหิดล	✗	✗
12	มหาวิทยาลัยราชภัฏสวนสุนันทา	✗	✗
13	สภาองค์กรชุมชนเขตบางเขน	✓	✓
14	ศูนย์ข้อมูลและวิจัยคณะวิศวกรรมศาสตร์ มหาวิทยาลัยมหิดล	✗	✗
15	สภาอากาศไทย	✗	✗
16	กรมโยธาธิการและผังเมือง	✗	✗
17	สถาบันพัฒนาองค์กรชุมชน	✓	✓
18	กลุ่มงานสังคมสงเคราะห์ โรงพยาบาลตำรวจ สำนักงานตำรวจแห่งชาติ	✗	✓
19	กรมกิจการพลเรือนทหารเรือ	✗	✓
20	กองทัพเรือ	✗	✓
21	มูลนิธิปอเต็กตึ๊ง	✗	✓
22	กรมชลประทาน	✗	✗
23	กรมทรัพยากรธรณี	✓	✗
24	โรงเรียนนายเรือ	✓	✓
25	กรมการพัฒนาชุมชน กระทรวงมหาดไทย	✗	✓
26	สหพันธ์ชมรมผู้สูงอายุกรุงเทพมหานคร	✗	✗
27	มหาวิทยาลัยเกษตรศาสตร์	✗	✗
28	สำนักส่งเสริมและพิทักษ์ผู้สูงอายุ	✗	✓

8.4.3 หน่วยงานหลักในการวางแผนจัดการ ตลอดจนเตรียมความพร้อมในการให้ความช่วยเหลือผู้ประสบภัยในแต่ละระดับ ดังนี้

- 1) ระดับประเทศ ได้แก่ สำนักงานกฤษฎีกา กรมป้องกันและบรรเทาสาธารณภัย และศูนย์เตือนภัยแห่งชาติ
- 2) ระดับจังหวัด ได้แก่ กรมป้องกันและบรรเทาสาธารณภัยจังหวัด และสำนักงานจังหวัด
- 3) ระดับท้องถิ่น ได้แก่ องค์กรปกครองส่วนท้องถิ่น (อปท.) และสำนักงานเทศบาล

8.4.4 หน่วยงานที่ควรจะทำแผนเพื่อช่วยเหลือผู้ประสบภัยโดยเฉพาะผู้สูงอายุ

- 1) หน่วยงานที่เกี่ยวข้องหรือมีบทบาทหลักในการบรรเทาสาธารณภัย ควรมีการจัดทำแผนเพื่อช่วยเหลือผู้ประสบภัยโดยเฉพาะผู้สูงอายุ ด้วยเหตุผลที่ว่า ผู้สูงอายุมีความต้องการในการได้รับความช่วยเหลือเฉพาะอย่างและแตกต่างจากการช่วยเหลือผู้ประสบภัยในวัยอื่นๆ รวมทั้งแผนปฏิบัติ



การในพื้นที่ควรจะมีการชักจูงให้มีความเป็นอันหนึ่งอันเดียวกัน ลดความซ้ำซ้อน เพิ่มศักยภาพในการให้ความช่วยเหลือ

2) หน่วยงานอื่นๆ มีความเห็นว่าแผนการช่วยเหลือฯ นั้น ควรดำเนินการตามหน่วยงานที่มีส่วนเกี่ยวข้องโดยตรงกับผู้ประสบภัยในวัยสูงอายุ การมีส่วนร่วมของหน่วยงานอื่นๆ นั้น ควรจะเป็นไปในรูปแบบการสนับสนุนหน่วยงานที่มีบทบาทหลักและเกี่ยวข้องโดยตรง เพื่อให้การช่วยเหลือเป็นไปอย่างมีระบบและมีประสิทธิภาพ

เอกสารอ้างอิง

- การจัดการเหตุฉุกเฉิน, สำนักงาน. (มปป.) *คู่มือการเอาชีวิตรอด: รับมือกับภัยพิบัติในลอสแอนเจลิส เคาน์ตี (ฉบับแปล)*. รับรองโดย Community Emergency Response Team (CERT).
- จอห์น โนเดล นภาพร ชโยวรรณ และวิพรรณ ประจวบเหมาะ. 2555. ผลกระทบของการเปลี่ยนแปลงทางประชากรต่อการอยู่ดีมีสุขของผู้สูงอายุในประเทศไทย. ใน *ผลกระทบของการเปลี่ยนแปลงทางประชากรในประเทศไทย*. แกวิน โจนส์ (บรรณาธิการ). หน้า 37-65. กรุงเทพฯ: กองทุนประชากรแห่งสหประชาชาติประจำประเทศไทย.
- น้อม งามนิสัย และประเสริฐ วิทยารัฐ. 2549. การป้องกันชีวิตจากภัยธรรมชาติ. กรุงเทพฯ : โรงพิมพ์วัฒนาพานิช.
- ทรัพยากรธรณี, กรม. 2554. *แผนที่เสี่ยงภัยดินถล่มระดับชุมชนจังหวัดนครศรีธรรมราช*. กระทรวงทรัพยากรธรรมชาติและสิ่งแวดล้อม. กรุงเทพฯ.
- _____. 2549. *ดินถล่ม* สืบค้นเมื่อวันที่ 19 ตุลาคม พ.ศ. 2549 จาก www.dmr.go.th/geohazard/landslide/landslide_definition.htm
- เทพวรรณี เสตสุบรรณ. 2541. *ภัยพิบัติจากธรรมชาติในเขตร้อน*. กรุงเทพฯ : โอเดียนสโตร์.
- ปลัดกระทรวงสาธารณสุข, สำนักงาน. 2554. *ข้อมูลสถิติจำนวนประชากรกลางปี พ.ศ. 2554*, สำนักนโยบายและยุทธศาสตร์. กรุงเทพฯ.
- _____. 2553. *ข้อมูลสถิติจำนวนประชากรกลางปี พ.ศ. 2553*, สำนักนโยบายและยุทธศาสตร์. กรุงเทพฯ.
- _____. 2552. *ข้อมูลสถิติจำนวนประชากรกลางปี พ.ศ. 2552*, สำนักนโยบายและยุทธศาสตร์. กรุงเทพฯ.
- _____. 2551. *ข้อมูลสถิติจำนวนประชากรกลางปี พ.ศ. 2552*, สำนักนโยบายและยุทธศาสตร์. กรุงเทพฯ.
- _____. 2550. *ข้อมูลสถิติจำนวนประชากรกลางปี พ.ศ. 2550*, สำนักนโยบายและยุทธศาสตร์. กรุงเทพฯ.
- ป้องกันและบรรเทาสาธารณภัย, กรม. 2550. *คู่มือการจัดทำแผนการฝึกซ้อมแผนอพยพประชาชนระดับชุมชนกรณีภัยจากคลื่นสึนามิ*. กระทรวงมหาดไทย กรุงเทพฯ : โรงพิมพ์การเกษตรแห่งประเทศไทย.
- พจนานุกรมศัพท์ภูมิศาสตร์ ฉบับราชบัณฑิตยสถาน พ.ศ. 2516
- ภาวิณี วรประดิษฐ์. 2555. *ผู้สูงอายุและภาวะสุขภาพผู้สูงอายุ*. สืบค้นเมื่อวันที่ 15 พฤษภาคม 2555, จาก http://trat.nfe.go.th/trat/topic5_old.php?page=10
- ภัยหมอกควัน ฝุ่นร้ายที่อย่าให้เกิดขึ้น สืบค้นจาก <http://www.hiso.or.th/hiso/>
- ย้อนอดีตเหตุการณ์ดินถล่ม เดือนอันตราย หลายพื้นที่ยังเสี่ยงภัย. สืบค้นจาก <http://www.alumnispu.com/articles/view.asp?nJournalID=1594>
- วรวิมล ตันตวินิช และวิสุทธิ์ โชติกเสถียร. 2548. *การจัดการพื้นที่เสี่ยงภัยดินถล่ม*. กองธรณีวิทยาสิ่งแวดล้อม กรมทรัพยากรธรณี. กรุงเทพฯ.



- วิพรรณ ประจวบเหมาะ และศิริวรรณ ศิริบุญ. 2555. **ประชากรสูงอายุไทย**. ใน *รายงานประจำปี สถานการณ์ผู้สูงอายุไทย พ.ศ. 2553*. สมศักดิ์ ชุณหรัศมิ์ (บรรณาธิการ). หน้า 7-28. กรุงเทพฯ: มูลนิธิสถาบันวิจัยและพัฒนาผู้สูงอายุไทย (มส.ผส.).
- สถาบันแห่งชาติเพื่อการพัฒนาเด็กและครอบครัว มหาวิทยาลัยมหิดล. 2554. **พร้อมรับมือภาวะฉุกเฉินและภัยพิบัติ**. สืบค้นเมื่อวันที่ 16 พฤษภาคม 2555, จาก <http://www.factsforlifethai.cf.mahidol.ac.th/emergency/support02.php>
- สมศักดิ์ ชุณหรัศมิ์ และคนอื่นๆ. (2555). **สถานการณ์ทางสังคมและเศรษฐกิจของผู้สูงอายุไทย**. ใน *รายงานประจำปีสถานการณ์ผู้สูงอายุไทย พ.ศ. 2553*. สมศักดิ์ ชุณหรัศมิ์ (บรรณาธิการ). หน้า 29-50. กรุงเทพฯ: มูลนิธิสถาบันวิจัยและพัฒนาผู้สูงอายุไทย (มส.ผส.).
- สำนักหอสมุดกลาง มหาวิทยาลัยรามคำแหง. 2549. **คำจำกัดความต่างๆ เกี่ยวกับผู้สูงอายุ**. สืบค้นเมื่อวันที่ 15 พฤษภาคม 2555, จาก http://www.lib.ru.ac.th/journal/apr/apr13_op_def.html
- สง่า สรรพศรี. 2533. **ภัยแล้ง**. สมาคมภูมิศาสตร์แห่งประเทศไทย. กรุงเทพฯ.
- อำไพรัตน์ อักษรพรหม. 2555. **การรับมือของผู้สูงอายุเมื่อเผชิญกับภาวะสูญเสีย**. สืบค้นเมื่อวันที่ 15 พฤษภาคม 2555, จาก http://www.stou.ac.th/stoukc/elder/main1_1.html
- ไอรีน เป. 2553. **วิธีป้องกันการเอาตัวรอด**. กรุงเทพฯ : โรงพิมพ์ดวงกมลพับลิชชิง.
- American Red Cross. 2007. **Disaster Preparedness for Seniors by Seniors**. Retrieved on 29th June, 2012, from <http://www.redcrosstbc.org/pdf/DisasterPreparednessSeniors.pdf>
- Fire and Disaster Management Agency, Ministry of Internal Affairs and Communications. 2012. *Chapter 2: People protection*. [Online]. [Accessed 15 August 2012]. Available from World Wide Web: <http://www.fdma.go.jp/en/pan05.html>
- _____. *Chapter 1: Disaster prevention*. [Online]. [Accessed 15 August 2012]. Available from World Wide Web: <http://www.fdma.go.jp/en/pan04.html>