



# คู่มือการดำเนินโครงการ

การปรับปรุงแวดล้อมและสิ่งอำนวยความสะดวก  
ของผู้สูงอายุให้เหมาะสมและปลอดภัย  
ประจำปีงบประมาณ 2567



โดย

กรมกิจการผู้สูงอายุ

กระทรวงการพัฒนาสังคมและความมั่นคงของมนุษย์



# คำนำ

ปีงบประมาณ พ.ศ. 2567 กรมกิจการผู้สูงอายุ โดยกองส่งเสริมสวัสดิการและคุ้มครองสิทธิผู้สูงอายุ ได้รับการสนับสนุนงบประมาณโครงการปรับสภาพแวดล้อมและสิ่งอำนวยความสะดวกของผู้สูงอายุให้เหมาะสมและปลอดภัย ประจำปีงบประมาณ 2567 เพื่อดำเนินการปรับปรุง/ซ่อมแซมที่อยู่อาศัยของผู้สูงอายุให้มีความเหมาะสมและปลอดภัยต่อการดำเนินชีวิตของผู้สูงอายุ ซึ่งดำเนินการโดยสำนักงานพัฒนาสังคมและความมั่นคงของมนุษย์จังหวัดทุกจังหวัด ศูนย์พัฒนาการจัดสวัสดิการสังคมผู้สูงอายุทุกแห่ง ร่วมบูรณาการกับองค์กรปกครองส่วนท้องถิ่น ในการขับเคลื่อนการดำเนินงานโครงการดังกล่าวในพื้นที่

กรมกิจการผู้สูงอายุ จึงได้จัดทำคู่มือฉบับนี้ขึ้น เพื่อใช้เป็นแนวทางในการดำเนินงานโครงการปรับสภาพแวดล้อมและสิ่งอำนวยความสะดวกของผู้สูงอายุให้เหมาะสมและปลอดภัยประจำปีงบประมาณ 2567 กรมกิจการผู้สูงอายุหวังเป็นอย่างยิ่งว่าจะได้รับความร่วมมือด้วยดีในการดำเนิน โครงการดังกล่าวให้สำเร็จบรรลุวัตถุประสงค์ไปได้ด้วยดี จึงขอขอบพระคุณอย่างสูงมา ณ โอกาสนี้

ทั้งนี้ คู่มือและเอกสารภายในคู่มือฉบับนี้ ให้ใช้ตั้งแต่วันถัดจากการได้รับคู่มือฯ

กองส่งเสริมสวัสดิการและคุ้มครองสิทธิผู้สูงอายุ

กรมกิจการผู้สูงอายุ

18 ธันวาคม 2566



# ความสำคัญ

ผู้สูงอายุเป็นวัยที่มีการเปลี่ยนแปลงทางกายภาพหรือการเสื่อมถอยของร่างกาย เช่น การมองเห็น การได้ยิน การได้กลิ่น การเคลื่อนไหวของร่างกายที่ช้าลง และมีมือสั่น จึงส่งผลทำให้การใช้ชีวิตและการทำกิจวัตรประจำวันไม่สะดวกสบาย ไม่ปลอดภัย และมีโอกาสเกิดอุบัติเหตุง่ายกว่าวัยอื่น ๆ และจากรายงานการบาดเจ็บและเสียชีวิตจากการพลัดตกหกล้ม พบว่า ผู้บาดเจ็บจากการพลัดตกหกล้มเกือบ 1,000 คนต่อปี หรือเฉลี่ยวันละ 3 คน โดยเกิดเหตุภายในบ้านถึงร้อยละ 69.41 ได้แก่ ห้องน้ำ และห้องนอน เนื่องจากมีลักษณะพื้นไม่เรียบ พื้นลื่น ไม่มีราวจับห้องน้ำเป็นแบบนั้งยอง และแสงสว่างไม่เพียงพอ เป็นต้น

กระทรวงการพัฒนาสังคมและความมั่นคงของมนุษย์ ได้จัดทำแผนแม่บทพัฒนาที่อยู่อาศัยระยะ 20 ปี (พ.ศ. 2560 - 2579) โดยมีเป้าหมายปรับปรุงที่อยู่อาศัยสำหรับผู้สูงอายุจำนวน 447,618 หลัง โดยดำเนินการเรียบร้อยแล้ว (พ.ศ. 2560 - 2566) จำนวน 31,463 หลัง คงเหลือ 416,155 หลัง ซึ่งในปีงบประมาณ 2567 มีแผนในการปรับปรุงที่อยู่อาศัยผู้สูงอายุภายใต้โครงการปรับสภาพแวดล้อมและสิ่งอำนวยความสะดวกของผู้สูงอายุให้เหมาะสมและปลอดภัย จำนวน 11,960 หลัง

## วัตถุประสงค์

1. เพื่อให้ผู้สูงอายุที่มีฐานะยากจนที่อยู่อาศัยไม่ปลอดภัย ได้รับการปรับปรุง/ซ่อมแซมที่อยู่อาศัยให้มีสภาพแวดล้อมที่เหมาะสมและปลอดภัย
2. เพื่อให้ช่างในชุมชน และเจ้าหน้าที่ที่เกี่ยวข้อง มีความรู้ในการปรับปรุง/ซ่อมแซมบ้านของผู้สูงอายุให้มีความเหมาะสมและปลอดภัยสำหรับผู้สูงอายุตามหลักการออกแบบเพื่อคนทั้งมวล (Universal Design)





# ข้อคำนึงในการปรับบ้านผู้สูงอายุ



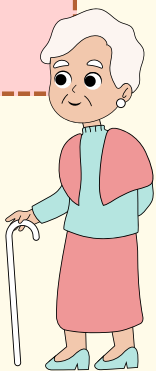
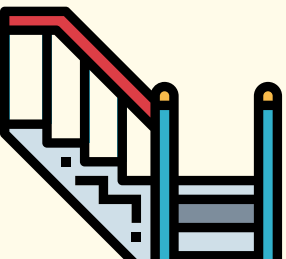
ผู้สูงอายุส่วนใหญ่มีโอกาสลื่นล้มสูง เพราะปัญหาจากโรคที่เกี่ยวข้องกับกระดูกหรือกระดูกสันหลังคดงอ การทรงตัวจึงไม่ดีเท่าวัยหนุ่มสาว โดยเฉพาะในห้องน้ำที่มีน้ำขัง พื้นเปียก หรือมีพื้นต่างระดับ จะทำให้มีโอกาสลื่นล้มสูงมากขึ้น

การออกแบบสิ่งแวดล้อม เช่น ในห้องน้ำ ห้องนอน ห้องนั่งเล่น และการจัดวางตำแหน่งการใช้งาน อุปกรณ์ต่างๆ ให้เหมาะสมและง่ายต่อการใช้งานของผู้สูงอายุ เช่น การติดปลั๊กไปควรวัดติดตั้งที่ความสูง 1.20 เมตร แต่สำหรับผู้สูงอายุที่นั่งวีลแชร์ ควรวัดที่ระดับ 80 - 90 ซม.

จุดเปลี่ยนระดับต่างๆ ทั้งภายในบ้านและภายนอกบ้าน ควรทำให้เป็นทางลาด ไม่มีระดับ และติดตั้งราวจับ/ราวพยุง เพื่อให้ง่ายต่อการเดินของผู้สูงอายุ

จัดลำดับความสำคัญในการปรับปรุง/ซ่อมแซมบ้านของผู้สูงอายุ โดยประเมินสภาพบ้านที่มีความเสี่ยง ความอันตรายมากที่สุดต่อการพักอาศัย **และคำนึงถึงการดำรงชีวิตให้ปลอดภัยและสุขอนามัยของผู้สูงอายุเป็นสำคัญ**

บูรณาการงบประมาณในการปรับปรุง/ซ่อมแซมที่อยู่อาศัยของผู้สูงอายุ  
เพื่อประโยชน์สูงสุดของผู้สูงอายุ





# กฎระเบียบที่เกี่ยวข้อง

1. ระเบียบกรมกิจการผู้สูงอายุว่าด้วยหลักเกณฑ์และวิธีการปรับสภาพแวดล้อมที่อยู่อาศัยสำหรับผู้สูงอายุและการเสริมสร้างชุมชนที่เป็นมิตรสำหรับผู้สูงอายุ พ.ศ. 2562
2. หนังสือกรมบัญชีกลาง ที่ กค 0402.5/049435 ลงวันที่ 23 ธันวาคม 2565 เรื่อง ขอนำความตกลงการจ่ายเงินโครงการปรับสภาพแวดล้อมและสิ่งอำนวยความสะดวกของผู้สูงอายุให้เหมาะสมและปลอดภัย และโครงการเสริมสร้างชุมชนที่เป็นมิตรกับผู้สูงอายุ
3. คำสั่งกรมกิจการผู้สูงอายุ ที่ 236/2563 เรื่อง มอบหมายผู้ว่าราชการจังหวัดปฏิบัติราชการแทน และคำสั่งกรมกิจการผู้สูงอายุ ที่ 404/2563 เรื่อง การมอบอำนาจให้หัวหน้าส่วนราชการกรมกิจการผู้สูงอายุปฏิบัติราชการแทน
4. พระราชบัญญัติการจัดซื้อจัดจ้างและการบริหารพัสดุภาครัฐ พ.ศ. 2560
5. ระเบียบกระทรวงการคลัง ว่าด้วยการจัดซื้อจัดจ้างและการบริหารพัสดุภาครัฐ พ.ศ. 2560
6. แนวทาง วิธีปฏิบัติ และรายละเอียดประกอบการถอดแบบคำนวณราคากลางงานก่อสร้างของกรมบัญชีกลาง ปี 2560





# นิยามศัพท์

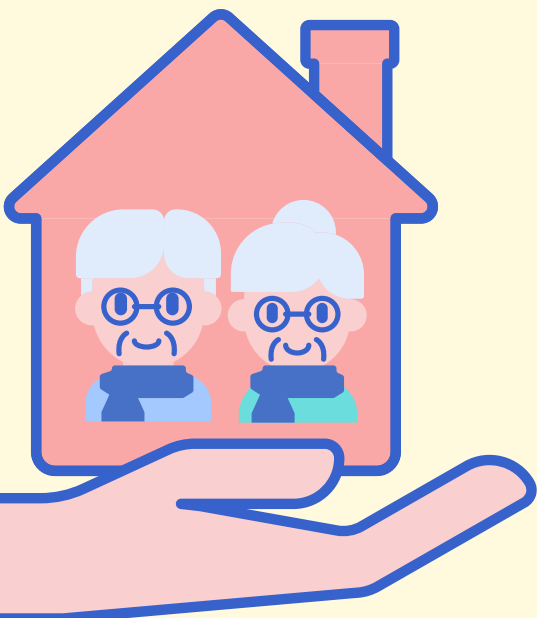
**ผู้สูงอายุ** หมายถึง บุคคลที่มีอายุเกินหกสิบปีบริบูรณ์ขึ้นไป และมีสัญชาติไทย

**การปรับสภาพแวดล้อมที่อยู่อาศัย** หมายถึง การเพิ่มเติม ปรับปรุง ซ่อมแซม เปลี่ยนแปลง หรือดัดแปลง ที่อยู่อาศัยบางส่วนหรือทั้งหมด โดยอาศัยการออกแบบ การซ่อมแซม การก่อสร้าง การใช้เทคโนโลยี หรือวิธีการอื่นใด เพื่อให้ผู้สูงอายุดำรงชีวิตในที่อยู่อาศัยนั้นได้โดยสะดวก เหมาะสม ปลอดภัย และสุขอนามัย

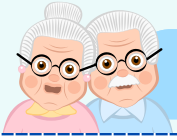
**หน่วยงานบริการในพื้นที่** หมายถึง องค์การบริหารส่วนตำบล เทศบาลตำบล เทศบาลเมือง เทศบาลนคร เมืองพัทยา และให้หมายความรวมถึงองค์กรภาครัฐในเขตพื้นที่จังหวัดตามที่ผู้ว่าราชการจังหวัด ประกาศ กำหนด

**สำนักงานเขต** หมายถึง สำนักงานเขตทุกเขตในสังกัดกรุงเทพมหานคร

**ผู้มีวิชาชีพด้านการก่อสร้าง** หมายถึง ผู้มีอาชีพที่ต้องอาศัยความรู้ ความชำนาญ หรือผู้มีวุฒิไม่ต่ำกว่า ประกาศนียบัตรวิชาชีพ (ปวช.) หรือผู้ที่ผ่านการอบรมการปรับสภาพแวดล้อมและสิ่งอำนวยความสะดวก ของผู้สูงอายุ



# หลักเกณฑ์ ค่าใช้จ่าย และขั้นตอนในการดำเนินงาน



ผู้สูงอายุที่จะมีสิทธิตามหมวดนี้ต้องเข้าหลักเกณฑ์ ดังต่อไปนี้

- (1) มีฐานะยากจน หรือรายได้ไม่เพียงพอต่อการยังชีพ
- (2) ไม่ได้รับการช่วยเหลือจากหน่วยงานของรัฐ หรือได้รับแต่ไม่เพียงพอ
- (3) ที่อยู่อาศัย ไม่มั่นคง ไม่เหมาะสม หรือไม่ปลอดภัยกับการดำรงชีวิตของผู้สูงอายุ



\* กรณีที่อยู่อาศัยและ/หรือที่ดินที่เป็นที่ตั้งของที่อยู่อาศัยไม่ได้เป็นของผู้สูงอายุหรือทายาท

ต้องอาศัยอยู่จริงไม่น้อยกว่าหนึ่งปีและได้รับความยินยอมจากเจ้าของกรรมสิทธิ์ให้ปรับสภาพแวดล้อมที่อยู่อาศัย

## ค่าใช้จ่าย



หนังสือกรมบัญชีกลาง ที่ กค 0402.5/049435 ลงวันที่ 23 ธันวาคม 2565 เรื่อง ขอลำบากการจ่ายเงินโครงการปรับสภาพแวดล้อมและสิ่งอำนวยความสะดวกของผู้สูงอายุให้เหมาะสมและปลอดภัย และโครงการเสริมสร้างชุมชนที่เป็นมิตรกับผู้สูงอายุ โดยโครงการปรับสภาพแวดล้อมและสิ่งอำนวยความสะดวกของผู้สูงอายุให้เหมาะสมและปลอดภัย เป็นค่าปรับปรุง/ซ่อมแซมของผู้สูงอายุ รวมทั้งค่าบริหารจัดการและค่าตอบแทน (ผู้ประมาณการราคาและผู้ช่วยในการซ่อมแซม) ในอัตราเหมาจ่าย หลังละไม่เกิน **40,000** บาท

▶ ค่าตอบแทนผู้ช่วยในการซ่อมแซม (ค่าจ้างช่างฯ) โดยจ่ายได้ไม่เกินร้อยละ 30 ของค่าวัสดุในการซ่อมแซมฯ

(การกำหนดการจ่ายเงินขึ้นอยู่กับพิจารณาของผู้มีหน้าที่คำนวณราคากลางที่จะพิจารณากำหนดได้ตามความเหมาะสมและหรือสอดคล้องตามระดับฝีมือและหรือความขาดแคลนของแรงงานสำหรับรายการงานก่อสร้างนั้นๆ อ้างอิงจากแนวทาง วิธีปฏิบัติ และรายละเอียดประกอบการถอดแบบคำนวณราคากลางงานก่อสร้างของกรมบัญชีกลาง ปี 2560)

หรือ จ่ายตามค่าแรงขั้นต่ำของแต่ละจังหวัด

▶ ค่าป้ายบ้าน (พื้นสีน้ำเงิน) ราคาไม่เกิน 800 บาท/แผ่น โดยคำนึงถึงความแข็งแรงคงทน

กรมกิจการผู้สูงอายุสนับสนุนงบดำเนินงานให้สำนักงานพัฒนาสังคมและความมั่นคงของมนุษย์ทุกจังหวัด

และศูนย์พัฒนาการจัดสวัสดิการสังคมผู้สูงอายุทุกแห่ง ภายใต้โครงการปรับสภาพแวดล้อมและสิ่งอำนวยความสะดวก

ของผู้สูงอายุให้เหมาะสมและปลอดภัย เพื่อเป็นงบประมาณในการบริหารจัดการ

โครงการปรับสภาพแวดล้อมและสิ่งอำนวยความสะดวกของผู้สูงอายุให้เหมาะสมและปลอดภัย

โครงการให้บริการสงเคราะห์ผู้สูงอายุในภาวะยากลำบาก และโครงการสนับสนุนการจัดการศพผู้สูงอายุตามประเพณี

โดยสามารถนำไปบริหารจัดการการดำเนินงาน

เช่น ค่าผลิตเอกสารแบบคำขอ ค่าเอกสารในการจัดประชุม ค่าจัดประชุมชี้แจง

ค่าจัดประชุมติดตามงาน ค่าลงพื้นที่สอบข้อเท็จจริง ค่าลงพื้นที่ติดตามงาน

ค่าเอกสารรูปเล่มรายงาน ค่าน้ำมันเชื้อเพลิง เป็นต้น

# ขั้นตอนการดำเนินงาน

พมจ./ศพส.

เป็นผู้ดำเนินการ

1 พมจ./ศพส. ประชาสัมพันธ์ ประชุม/ชี้แจงโครงการฯ แก่เจ้าหน้าที่หน่วยงานบริการในพื้นที่ และประชาชนในพื้นที่

2 ผู้สูงอายุ บุคคลที่เกี่ยวข้อง บุคคลใดที่ประสงค์ขอรับฯ ยื่นคำขอ (ตามแบบคำขอให้มีการปรับปรุง/ซ่อมแซมที่อยู่อาศัยของผู้สูงอายุ)

3 พมจ./ศพส./หน่วยงานบริการในพื้นที่ พิจารณาคัดเลือกบ้านผู้สูงอายุ ตามคุณสมบัติและลักษณะที่กำหนด **โดยวิธีการประชุม/ประชุมหน่วยงานที่เกี่ยวข้อง**

4 หน่วยงานบริการในพื้นที่ จัดส่งรายชื่อผู้สูงอายุที่ผ่านการพิจารณาพร้อมหลักฐานของผู้สูงอายุให้กับพมจ./ศพส.

5 พมจ./ศพส. ดำเนินการตรวจสอบ คุณสมบัติและหลักฐานให้ครบถ้วน พร้อมนำเสนอผู้มีอำนาจเพื่อพิจารณาอนุมัติ และแจ้งผลการอนุมัติบ้านผู้สูงอายุ ให้หน่วยงานบริการในพื้นที่ ทราบ

6 พมจ./ศพส. ดำเนินการจัดซื้อจัดจ้างตามระเบียบ และดำเนินการเบิกจ่าย เงินค่าประมาณการค่าใช้จ่ายฯ ให้กับผู้มีวิชาชีพด้านการก่อสร้าง ตามระเบียบราชการ

7 ดำเนินการปรับปรุง/ซ่อมแซมบ้านให้กับผู้สูงอายุ ให้แล้วเสร็จภายใน ปีงบประมาณ และเบิกจ่ายค่าตอบแทนผู้ช่วยในการซ่อมแซมตามระเบียบ

8 พมจ./ศพส. ติดตามการดำเนินการ**เป็นประจำทุกเดือน** หลังจากที่เริ่ม ดำเนินการปรับปรุง/ซ่อมแซมบ้านให้กับผู้สูงอายุ

9 เมื่อดำเนินการแล้วเสร็จหน่วยงานบริการในพื้นที่ดำเนินการจัดทำป้ายบ้านและ มอบป้ายบ้านให้ผู้สูงอายุ

10 พมจ./ศพส. บันทึกข้อมูลพร้อมแนบหลักฐานและภาพถ่าย ผ่านทาง <https://center.dop.go.th> “ ภายใน 30 นับจากวันที่ดำเนินการแล้วเสร็จ”



## คุณสมบัติผู้สูงอายุ/ลักษณะบ้านพักอาศัย

- (1) มีฐานะยากจน หรือรายได้ไม่เพียงพอต่อการยังชีพ
- (2) ไม่ได้รับการช่วยเหลือจากหน่วยงานของรัฐ หรือได้รับแต่ไม่เพียงพอ
- (3) ที่อยู่อาศัย ไม่มั่นคง ไม่เหมาะสม หรือไม่ปลอดภัยกับการดำรงชีวิตของผู้สูงอายุ กรณีที่อยู่อาศัยและ/หรือที่ดินที่เป็นที่ตั้งของที่อยู่อาศัยไม่ได้เป็นของผู้สูงอายุหรือทายาท ต้องอาศัยอยู่จริงไม่น้อยกว่าหนึ่งปี และได้รับความยินยอมจากเจ้าของกรรมสิทธิ์ให้ปรับสภาพแวดล้อมที่อยู่อาศัย

## หลักฐานของผู้สูงอายุ

- (1) สำเนารายงานการประชุมในการทำประชาคม/การประชุม
  - (2) แบบประมาณการค่าใช้จ่ายในการปรับสภาพบ้าน หรือ แบบ ปร.4 ปร. 5
  - (3) สำเนาบัตรประจำตัวประชาชน
  - (4) สำเนาทะเบียนบ้าน
  - (5) ภาพถ่ายสภาพบ้าน
- \* \* หนังสือให้ความยินยอมให้ปรับปรุงบ้าน (กรณีผู้สูงอายุไม่มีกรรมสิทธิ์ในที่ดินแห่งนั้น ให้มีหนังสือยินยอมจากเจ้าของกรรมสิทธิ์ให้ปรับสภาพแวดล้อมที่อยู่อาศัย\*)

โดยให้ส่งออกไฟล์ และจัดทำ

แบบสรุปการปรับปรุงที่อยู่อาศัยฯ

ส่งกลับมายังกรม ผส. เป็นรายไตรมาส



# ขั้นตอนการดำเนินงาน

หน่วยงาน  
บริการในพื้นที่  
เป็นผู้ดำเนินการ

1 พมจ./ศพส. ประชาสัมพันธ์ ประชุม/ชี้แจงโครงการฯ แก่เจ้าหน้าที่หน่วยงาน  
บริการในพื้นที่ และประชาชนในพื้นที่

2 ผู้สูงอายุ บุคคลที่เกี่ยวข้อง บุคคลใดที่ประสงค์ขอรับฯ ยื่นคำขอ  
(ตามแบบคำขอให้มีการปรับปรุง/ซ่อมแซมที่อยู่อาศัยของผู้สูงอายุ)

3 พมจ./ศพส./หน่วยงานบริการในพื้นที่ พิจารณาคัดเลือกบ้านผู้สูงอายุ  
ตามคุณสมบัติและลักษณะที่กำหนด **โดยวิธีการประชาคม/ประชุมหน่วยงานที่  
เกี่ยวข้อง**

4 หน่วยงานบริการในพื้นที่ จัดส่งรายชื่อผู้สูงอายุที่ผ่านการพิจารณาพร้อมหลัก  
ฐานของผู้สูงอายุให้กับพมจ./ศพส.

5 พมจ./ศพส. ดำเนินการตรวจสอบ คุณสมบัติและหลักฐานให้ครบถ้วน  
พร้อมนำเสนอผู้มีอำนาจเพื่อพิจารณาอนุมัติ และแจ้งผลการอนุมัติบ้าน  
ผู้สูงอายุ ให้หน่วยงานบริการในพื้นที่ ทราบ

6 พมจ./ศพส. **สนับสนุนงบประมาณให้หน่วยงานในพื้นที่โดยจ่ายเงิน**  
**ตามระเบียบราชการ** โดยจัดทำบันทึกข้อตกลงการรับเงินอุดหนุน และหน่วย  
งานบริการในพื้นที่ออกใบเสร็จรับเงินให้ พมจ./ศพส.

7 หน่วยงานบริการในพื้นที่ดำเนินการ จัดซื้อจัดจ้าง และดำเนินการปรับปรุง/  
ซ่อมแซมบ้านให้กับผู้สูงอายุ ให้แล้วเสร็จภายในปีงบประมาณ และเบิกจ่าย  
ค่าตอบแทนมิวนิซิพด้านการก่อสร้าง/ผู้ช่วยในการซ่อมแซม**ตามระเบียบ**

8 เมื่อดำเนินการแล้วเสร็จหน่วยงานบริการในพื้นที่ดำเนินการจัดทำป้ายบ้าน  
และมอบป้ายบ้านให้ผู้สูงอายุ และรายงานผลการปรับปรุง/ซ่อมแซมบ้าน  
พร้อมหลักฐาน ให้ พมจ./ศพส. ทราบภายใน 30 วันหลังดำเนินการแล้วเสร็จ  
วันหลังดำเนินการแล้วเสร็จ

9 พมจ./ศพส. บันทึกข้อมูลพร้อมแนบหลักฐานและภาพถ่าย ผ่านทาง  
<https://center.dop.go.th> “ภายใน 30 วัน นับจากวันที่ดำเนินการแล้วเสร็จ”



## คุณสมบัติผู้สูงอายุ/ลักษณะบ้านพักอาศัย

- (1) มีฐานะยากจน หรือรายได้ไม่เพียงพอต่อการยังชีพ
- (2) ไม่ได้รับการช่วยเหลือจากหน่วยงานของรัฐ หรือได้รับแต่ไม่เพียงพอ
- (3) ที่อยู่อาศัย ไม่มั่นคง ไม่เหมาะสม หรือไม่ปลอดภัยกับการดำรงชีวิตของผู้สูงอายุ กรณีที่อยู่อาศัยและ/หรือที่ดินที่เป็นที่ตั้งของที่อยู่อาศัยไม่ได้เป็นของผู้สูงอายุหรือทายาท ต้องอาศัยอยู่จริงไม่น้อยกว่าหนึ่งปี และได้รับความยินยอมจากเจ้าของกรรมสิทธิ์ให้ปรับสภาพแวดล้อมที่อยู่อาศัย

## หลักฐานของผู้สูงอายุ

- (1) สำเนารายงานการประชุมในการทำประชาคม/การประชุม
  - (2) แบบประมาณการค่าใช้จ่ายในการปรับสภาพบ้าน หรือ แบบ ปร.4 ปร. 5
  - (3) สำเนาบัตรประจำตัวประชาชน
  - (4) สำเนาทะเบียนบ้าน
  - (5) ภาพถ่ายสภาพบ้าน
- \* \* หนังสือให้ความยินยอมให้ปรับปรุงบ้าน  
(กรณีผู้สูงอายุไม่มีกรรมสิทธิ์ในที่ดินแห่งนั้น ให้มีหนังสือยินยอมจากเจ้าของกรรมสิทธิ์ให้ปรับสภาพแวดล้อมที่อยู่อาศัย\*)

พมจ. /ศพส. **ติดตาม**การดำเนินการ  
การปรับปรุง/ซ่อมแซมบ้านผู้สูงอายุ  
**เป็นประจำทุกเดือน**  
หลังจากที่สนับสนุนงบประมาณ  
ให้กับหน่วยงานบริการในพื้นที่

โดยให้ส่งออกไฟล์ และจัดทำ  
แบบสรุปการปรับปรุงที่อยู่อาศัยฯ  
ส่งกลับมายังกรม ผส. เป็นรายไตรมาส



# ขั้นตอนการดำเนินงาน



พมจ. /ศพส./หน่วยงานบริการในพื้นที่ **สำรวจข้อมูลความต้องการ**

---

ในการปรับปรุง/ซ่อมแซมที่อยู่อาศัยของผู้สูงอายุ

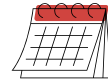
---

**อย่างน้อยปีละ 1 ครั้ง** และส่งข้อมูลมายังกรมกิจการผู้สูงอายุ

---

**“ภายในวันที่ 30 ก.ย. ของทุกปี”**

---

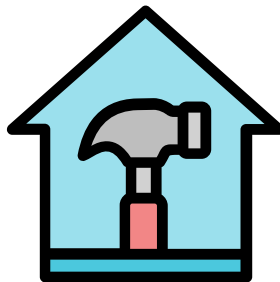


ตามแบบสอบถามความต้องการปรับปรุง/ซ่อมแซม

---

ที่อยู่อาศัยของผู้สูงอายุ

---



# แนวทางการดำเนินงาน

1

พมจ./ศพส./หน่วยงานบริการในพื้นที่ **สำรวจข้อมูลความต้องการ**ในการปรับสภาพแวดล้อมที่อยู่อาศัยสำหรับผู้สูงอายุอย่างน้อยปีละครั้ง และส่งข้อมูลมายังกรมกิจการผู้สูงอายุ **“ภายในวันที่ 30 ก.ย. ของทุกปี”**

2

พมจ./ศพส. ประชาสัมพันธ์ ประชุม/ชี้แจงโครงการฯ/ลงพื้นที่สอบถามข้อเท็จจริง แก่เจ้าหน้าที่หน่วยงาน **บริการในพื้นที่และประชาชนในพื้นที่** โดยให้การช่วยเหลือตามความจำเป็นเหมาะสม

3

ผู้สูงอายุ หรือบุคคลที่เกี่ยวข้อง หรือบุคคลใดที่ประสงค์ขอรับ **ยื่นคำขอ**การปรับสภาพแวดล้อมที่อยู่อาศัยของผู้สูงอายุ ดังต่อไปนี้

(1) ในกรุงเทพมหานคร : ให้ยื่นคำขอต่อกรมกิจการผู้สูงอายุ ศูนย์พัฒนาการจัดสวัสดิการสังคมผู้สูงอายุบ้านบางแค หรือสำนักงานเขตตามภูมิลำเนา

(2) ในจังหวัดอื่น : ให้ยื่นคำขอต่อสำนักงานพัฒนาสังคมและความมั่นคงของมนุษย์จังหวัด ศูนย์พัฒนาการจัดสวัสดิการสังคมผู้สูงอายุ หรือหน่วยงานบริการในพื้นที่

4

พมจ./ศพส./หน่วยงานบริการในพื้นที่ พิจารณา**คัดเลือกบ้าน**ผู้สูงอายุโดยวิธีการ**ประชาคม/ประชุม**หน่วยงานที่เกี่ยวข้อง ประกอบด้วย

(1) มีฐานะยากจน หรือรายได้ไม่เพียงพอต่อการยังชีพ

(2) ไม่ได้รับการช่วยเหลือจากหน่วยงานของรัฐ หรือได้รับแต่ไม่เพียงพอ

(3) ที่อยู่อาศัย ไม่มั่นคง ไม่เหมาะสม หรือไม่ปลอดภัยกับการดำรงชีวิตของผู้สูงอายุ

**\* กรณีที่อยู่อาศัยและ/หรือที่ดินที่เป็นที่ตั้งของที่อยู่อาศัยไม่ได้เป็นของผู้สูงอายุหรือทายาท ต้องอาศัยอยู่จริง ไม่น้อยกว่าหนึ่งปี และได้รับความยินยอมจากเจ้าของกรรมสิทธิ์ให้ปรับสภาพแวดล้อมที่อยู่อาศัย**

5

หน่วยงานบริการในพื้นที่ **จัดส่งรายชื่อผู้สูงอายุ**ที่ผ่านการพิจารณาโดยวิธีประชาคม/ประชุมหน่วยงานที่เกี่ยวข้อง**พร้อมหลักฐาน**ของผู้สูงอายุ ประกอบด้วย

(1) สำเนารายงานการประชุมในการทำประชาคม/การประชุม

(2) แบบประมาณการค่าใช้จ่ายในการปรับปรุงบ้าน หรือ แบบ ปร.4 ปร. 5

(3) สำเนาบัตรประจำตัวประชาชน

(4) สำเนาทะเบียนบ้าน

(5) ภาพถ่ายสภาพบ้านก่อนดำเนินการปรับปรุง/ซ่อมแซม

**\*\* เอกสารเพิ่มเติม** กรณีผู้สูงอายุไม่มีกรรมสิทธิ์ในที่ดินแห่งนั้น ให้มีหนังสือยินยอมจากเจ้าของกรรมสิทธิ์ให้ปรับสภาพแวดล้อมที่อยู่อาศัย

# แนวทางการดำเนินงาน

(ต่อ)

6 พมจ./ศพส. ดำเนินการตรวจสอบคุณสมบัติและหลักฐานให้ถูกต้องและครบถ้วน

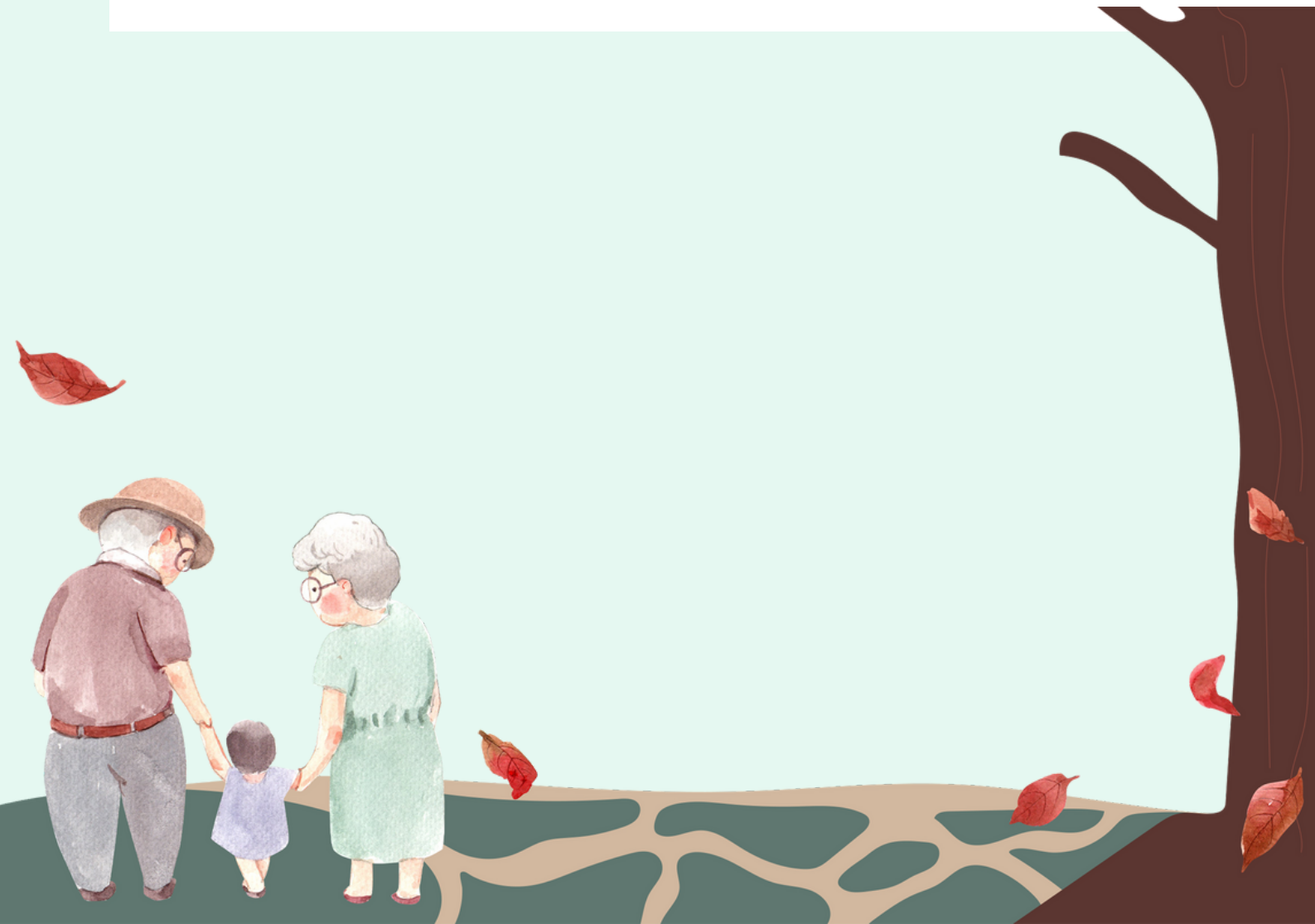
7 พมจ./ศพส. ดำเนินการนำเสนอผู้มีอำนาจเพื่อพิจารณาอนุมัติ

(1) ในกรุงเทพมหานคร : ให้อธิบดีกรมกิจการผู้สูงอายุหรือผู้ที่ได้รับมอบหมาย

(2) ในจังหวัดอื่น : ให้ผู้ว่าราชการจังหวัดหรือผู้ที่ได้รับมอบหมาย

โดยแนบเอกสาร/หลักฐานให้ถูกต้องและครบถ้วน (ใช้แบบฟอร์มการตรวจสอบ (Check List) เอกสาร/หลักฐาน ประกอบการเบิกจ่ายเงิน ในการตรวจสอบ)

8 พมจ./ศพส. แจ้งผลการอนุมัติบ้านผู้สูงอายุให้หน่วยงานบริการในพื้นที่ทราบ



# ดำเนินการปรับปรุง/ ซ่อมแซม



โดย พมจ./ศพส.

- 1 ดำเนินการจัดซื้อจัดจ้าง ตามระเบียบกระทรวงการคลังว่าด้วยการจัดซื้อจัดจ้างและการบริหารพัสดุภาครัฐ พ.ศ. 2560 **ตอนส่งมอบพัสดุให้มีภาพตรวจรับพัสดุ และภาพส่งมอบพัสดุให้ผู้สูงอายุ พร้อมผู้สูงอายุลงนามรับ**
- 2 ดำเนินการเบิกจ่ายเงินค่าประมาณการค่าใช้จ่ายในการปรับปรุงบ้านให้กับผู้มีวิชาชีพด้านการก่อสร้าง ตามระเบียบทางราชการ **โดยเน้นผู้ผ่านการอบรมฯ จากทางกรมกิจการผู้สูงอายุ**
- 3 ดำเนินการปรับปรุง/ซ่อมแซมบ้านให้กับผู้สูงอายุ **ให้แล้วเสร็จภายในปีงบประมาณที่ได้รับสนับสนุน** โดยเบิกจ่ายเงินค่าตอบแทนผู้ช่วยในการซ่อมแซม ตามระเบียบทางราชการ **ทั้งนี้ เน้นการจ้างงานช่างในชุมชน หากจ่ายเป็นเงินสดให้มีการบันทึกภาพการรับเงินสด และเจ้าหน้าที่ลงนามเป็นผู้จ่ายเงินและพยานให้ครบถ้วน** ตามระเบียบกระทรวงพัฒนาสังคมฯ ว่าด้วยมาตรการทางบริหารสำหรับการช่วยเหลือผู้ประสบปัญหาทางสังคมฯ พ.ศ. 2561
- 4 ดำเนินการติดตามการปรับปรุง/ซ่อมแซมบ้านผู้สูงอายุเป็นระยะ
- 5 เมื่อดำเนินการแล้วเสร็จให้จัดทำป้ายและมอบป้ายการดำเนินโครงการดังกล่าวให้กับผู้สูงอายุ ซึ่งแผ่นป้ายเป็นพื้นสีน้ำเงินตัวหนังสือสีขาว ขนาด 12x24 นิ้ว หรือปรับขนาดได้ตามความเหมาะสม ราคาไม่เกิน 800 บาท/แผ่น **โดยคำนึงถึงความแข็งแรงคงทน** โดยข้อความในป้ายจะต้องระบุชื่อ - สกุล ที่อยู่ของผู้สูงอายุ ชื่อพร้อมตราสัญลักษณ์ของหน่วยงานภายใต้ กระทรวงการพัฒนาศังคมและความมั่นคงของมนุษย์ และหน่วยงานบริการในพื้นที่ที่ให้ความร่วมมือ รวมทั้งชื่อโครงการปรับสภาพแวดล้อมและสิ่งอำนวยความสะดวกของผู้สูงอายุให้เหมาะสมและปลอดภัย ประจำปีงบประมาณ พ.ศ. 2567



ทต./อบต.

.....(ชื่อผู้สูงอายุ)

ได้รับการปรับปรุงบ้านเลขที่.....หมู่...แขวง/ตำบล.....จังหวัด.....

โดย (ชื่อหน่วยงานกระทรวงฯ) .....ร่วมกับ.....(เทศบาล/อบต.)

ตามโครงการปรับสภาพแวดล้อมและสิ่งอำนวยความสะดวกของผู้สูงอายุให้เหมาะสมและปลอดภัย ปี พ.ศ. 2567

กรมกิจการผู้สูงอายุ

กระทรวงการพัฒนาศังคมและความมั่นคงของมนุษย์

**6** บันทึกข้อมูลผู้สูงอายุที่ได้รับการปรับปรุงบ้านผู้สูงอายุลงในฐานข้อมูลด้านผู้สูงอายุโครงการปรับสภาพแวดล้อมและสิ่งอำนวยความสะดวกของผู้สูงอายุให้เหมาะสมและปลอดภัย <https://center.dop.go.th> ให้ครบถ้วนภายใน 30 วันนับจากวันที่ดำเนินการแล้วเสร็จ พร้อมแนบ

- ไฟล์ภาพถ่ายก่อนดำเนินการ ระหว่างดำเนินการ ภาพถ่ายวัสดุในการซ่อมแซม และดำเนินการแล้วเสร็จ โดยเห็นองค์ประกอบของบริเวณที่ปรับปรุง/ซ่อมแซม และป้ายบ้านที่ติดอยู่ตัวบ้าน (ประเภทไฟล์ .JPG)
- ไฟล์ภาพแบบประเมินความพึงพอใจ (ประเภทไฟล์ .JPG)

หมายเหตุ : 1) เมื่อรายงานผลการดำเนินงานผ่านระบบฯ ให้ส่งออกไฟล์ในรูปแบบ Excel เพื่อเก็บเป็นข้อมูลประกอบการเบิกจ่ายงบประมาณ

2) จัดทำแบบสรุปการปรับปรุงที่อยู่อาศัยของผู้สูงอายุ รายงานต่อพัฒนาสังคมฯ/ผอ.ศพส. เพื่อรับรอง และรายงานแบบสรุปกลับมายังกรมกิจการผู้สูงอายุ

โดยส่งกลับมายัง **E-mail : [homecommu.dop@gmail.com](mailto:homecommu.dop@gmail.com)** เป็นรายไตรมาส

3) หากไม่สามารถแนบไฟล์รูปภาพในระบบฐานข้อมูลได้ สามารถส่งไฟล์รูปภาพดังกล่าวมายัง **E-mail : [homecommu.dop@gmail.com](mailto:homecommu.dop@gmail.com)**



# ดำเนินการปรับปรุง/ ซ่อมแซม



## โดย หน่วยบริการในพื้นที่

- 1 พมจ./ศพส. สนับสนุนงบประมาณให้หน่วยงานบริการในพื้นที่โดยจ่ายเงินตามระเบียบราชการ
- 2 พมจ./ศพส. จัดทำบันทึกข้อตกลงการรับเงินอุดหนุนร่วมกับหน่วยบริการในพื้นที่
- 3 หน่วยงานบริการในพื้นที่ออกใบเสร็จรับเงินให้ พมจ./ศพส. ระบุว่า “**เพื่อดำเนินการโครงการปรับสภาพแวดล้อมและสิ่งอำนวยความสะดวกของผู้สูงอายุให้เหมาะสมและปลอดภัย ประจำปีงบประมาณ 2567**”
- 4 หน่วยงานบริการในพื้นที่ ดำเนินการจัดซื้อจัดจ้างตามระเบียบกระทรวงการคลังว่าด้วยการจัดซื้อจัดจ้างและการบริหารพัสดุภาครัฐ พ.ศ. 2560
- 5 หน่วยงานบริการในพื้นที่ ดำเนินการเบิกจ่ายเงินค่าประมาณการค่าใช้จ่ายในการปรับปรุง/ซ่อมแซมบ้านให้กับผู้มีวิชาชีพ ตามระเบียบทางราชการ โดยเน้นผู้ผ่านการอบรมจากทางกรมกิจการผู้สูงอายุ
- 6 หน่วยงานบริการในพื้นที่ ดำเนินการปรับปรุง/ซ่อมแซมบ้านให้กับผู้สูงอายุ**ให้แล้วเสร็จภายในปีงบประมาณที่ได้รับการสนับสนุน** พร้อมทั้งเบิกจ่ายเงินค่าตอบแทนผู้ช่วยในการปรับปรุง/ซ่อมแซมบ้านตามระเบียบทางราชการ โดยเน้นการจ้างงานช่างในชุมชน
- 7 พมจ. /ศพส. ติดตามการดำเนินการการปรับปรุง/ซ่อมแซมบ้านผู้สูงอายุ**เป็นประจำทุกเดือน** หลังจากที่สนับสนุนงบประมาณให้กับหน่วยบริการในพื้นที่

ทั้งนี้ หากหน่วยงานบริการในพื้นที่ ดำเนินการปรับปรุง/ซ่อมแซมบ้านไม่แล้วเสร็จภายในปีงบประมาณที่ได้รับการสนับสนุน ให้หน่วยงานบริการในพื้นที่มีหนังสือขออนุญาตขยายระยะเวลาพร้อมกำหนดวันที่ดำเนินการแล้วเสร็จ และเหตุผลประกอบกลับมายังสำนักงานพัฒนาสังคมและความมั่นคงของมนุษย์จังหวัดหรือศูนย์พัฒนาการจัดสวัสดิการสังคมผู้สูงอายุที่สนับสนุนงบประมาณ และสำนักงานพัฒนาสังคมและความมั่นคงของมนุษย์จังหวัดหรือศูนย์พัฒนาการจัดสวัสดิการสังคมผู้สูงอายุแจ้งกลับมายังกรมกิจการผู้สูงอายุ เพื่อจักได้แจ้งผลการดำเนินงานต่อรองนายกรัฐมนตรี ตามแผนงานบูรณาการเตรียมความพร้อมเพื่อรองรับสังคมสูงวัย และสำนักงบประมาณ ต่อไป

# โดย หน่วยบริการในพื้นที่

8

หน่วยงานบริการในพื้นที่ จัดทำป้ายและมอบป้ายการดำเนินโครงการดังกล่าวให้กับผู้สูงอายุ พร้อมกับพมจ./ศพส. ที่สนับสนุนงบประมาณ ซึ่งแผ่นป้ายพื้นสีน้ำเงินตัวหนังสือสีขาว ขนาด 12x24 นิ้ว หรือปรับขนาดได้ตามความเหมาะสม โดยข้อความในป้ายจะต้องระบุชื่อ - สกุล ที่อยู่ของผู้สูงอายุ ชื่อพร้อมตราสัญลักษณ์ของหน่วยงานภายใต้กระทรวงการพัฒนาสังคมและความมั่นคงของมนุษย์ และหน่วยงานบริการในพื้นที่ รวมทั้งชื่อโครงการปรับสภาพแวดล้อมและสิ่งอำนวยความสะดวกของผู้สูงอายุให้เหมาะสมและปลอดภัย ประจำปีงบประมาณ พ.ศ. 2567 (ราคาป้ายไม่เกิน **800** บาท/แผ่น) **โดยคำนึงถึงความแข็งแรงคงทน**



The form is on a dark blue background. At the top left is the DOP logo. At the top right is a white circle containing the text 'กต./อบต.'. Below these are several lines of text with dotted lines for input: a line for the elderly person's name '(ชื่อผู้สูงอายุ)', a line for the house address 'ได้รับการปรับปรุงบ้านเลขที่.....หมู่.....แขวง/ตำบล.....จังหวัด.....', a line for the organization 'โดย (ชื่อหน่วยงานกระทรวงฯ) .....ร่วมกับ.....(เทศบาล/อบต.)', a line for the project name 'ตามโครงการปรับสภาพแวดล้อมและสิ่งอำนวยความสะดวกของผู้สูงอายุให้เหมาะสมและปลอดภัย ปี พ.ศ. 2567', and a line for the organization 'กรมกิจการผู้สูงอายุ กระทรวงการพัฒนาสังคมและความมั่นคงของมนุษย์'.

9

หน่วยงานบริการในพื้นที่ รายงานผลการปรับปรุง/ซ่อมแซมบ้านผู้สูงอายุตามแบบรายงานผลโครงการฯ โดยลงรายละเอียดข้อมูลให้ครบถ้วนสมบูรณ์ **ส่งกลับมายัง พมจ./ศพส. ทราบภายใน 30 วันหลังดำเนินการแล้วเสร็จ** พร้อมเอกสารประกอบ ดังนี้

- สำเนาใบเสร็จร้านค้าค่าวัสดุจากผู้ขาย (พร้อมรับรองสำเนาถูกต้อง)
  - สำเนาใบสำคัญรับเงินค่าตอบแทนผู้ประมาณการ และค่าตอบแทนผู้ช่วยในการซ่อมแซม โดยแนบสำเนาบัตรประจำตัวประชาชน (พร้อมรับรองสำเนาถูกต้อง)
  - สำเนาใบเสร็จรับเงินค่าจัดทำป้าย ค่าน้ำมันเชื้อเพลิง ค่าเอกสารและอุปกรณ์ในการจัดประชุม ฯลฯ (พร้อมรับรองสำเนาถูกต้อง)
  - รายงานผลตามแบบรายงานโครงการฯ ให้ครบถ้วน
  - ภาพถ่ายก่อนดำเนินการ ระหว่างดำเนินการ ภาพถ่ายวัสดุในการซ่อมแซม และดำเนินการแล้วเสร็จ
- โดยเห็นองค์ประกอบของบริเวณที่ปรับปรุง/ซ่อมแซม (สกุลไฟล์. JPG)
- ภาพป้ายบ้านที่ติดอยู่กับตัวบ้าน (สกุลไฟล์. JPG)
  - แบบประเมินผลและความพึงพอใจกิจกรรมการปรับปรุง/ซ่อมแซมที่อยู่อาศัยของผู้สูงอายุ

10

พมจ./ศพส. **บันทึกข้อมูลผู้สูงอายุ**ที่ได้รับการปรับปรุงบ้านผู้สูงอายุลงใน**ฐานข้อมูลด้านผู้สูงอายุ**โครงการปรับสภาพแวดล้อมและสิ่งอำนวยความสะดวกของผู้สูงอายุให้เหมาะสมและปลอดภัย <https://center.dop.go.th> ให้ครบถ้วน **ภายใน 30 วันนับจากวันที่ได้รับข้อมูลจากหน่วยงานบริการในพื้นที่** พร้อมแนบภาพถ่ายและเอกสารประกอบดังกล่าวข้างต้น หากไม่สามารถแนบไฟล์รูปภาพในระบบฯได้ สามารถส่งไฟล์รูปภาพดังกล่าวมายัง E-mail : [homecommu.dop@gmail.com](mailto:homecommu.dop@gmail.com)



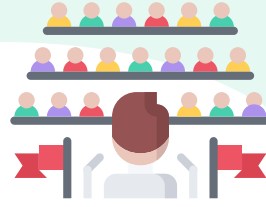
## หมายเหตุ

- 1) ในพื้นที่กรุงเทพฯ ให้ศูนย์พัฒนาการจัดสวัสดิการสังคมผู้สูงอายุบ้านบางแค เป็นผู้ดำเนินการเบิกจ่ายเงินงบประมาณตามระเบียบทางราชการ
- 2) กรณี พมจ./ศพส. สนับสนุนงบประมาณให้กับหน่วยงานบริการในพื้นที่ เฉพาะค่าวัสดุ ในการปรับปรุง/ซ่อมแซมบ้านผู้สูงอายุเท่านั้น ในส่วนของค่าตอบแทนผู้ประมาณการค่าใช้จ่าย ค่าตอบแทนผู้ช่วยในการปรับปรุง/ซ่อมแซม และค่าป้ายโครงการฯ พมจ./ศพส. เป็นผู้เบิกจ่ายดังกล่าวได้ตามระเบียบ
- 3) กรณีงบประมาณเหลือจ่ายจากการประมาณการราคาและค่าบริหารจัดการอื่นๆ สามารถนำมาเป็นค่าใช้จ่ายในการดำเนินปรับปรุง/ซ่อมแซม เพื่อเพิ่มเป้าหมายให้แก่ พมจ./ศพส.
- 4) กรณีงบประมาณเหลือจ่ายและไม่มีเป้าหมายในการปรับปรุง/ซ่อมแซมแล้ว ให้ ส่งคืนงบประมาณภายในเดือนกรกฎาคม 2567 เพื่อกรมกิจการผู้สูงอายุจะดำเนินการเปลี่ยนแปลงให้กับหน่วยงานที่มีความต้องการงบประมาณเพิ่มเติม ต่อไป
- 5) กรณี **งบประมาณที่กรมกิจการผู้สูงอายุสนับสนุน** ไปยัง พมจ./ศพส. **ไม่เพียงพอต่อความต้องการ** ให้ พมจ./ศพส. จัดทำหนังสือของงบประมาณโครงการฯ เพิ่มเติมมายังกรมกิจการผู้สูงอายุ





# อบรม



ปีงบประมาณ 2567  
กรมกิจการผู้สูงอายุ  
กำหนดจัดอบรมเชิงปฏิบัติการเสริมสร้าง  
ความรู้ในการปรับสภาพแวดล้อม  
และสิ่งอำนวยความสะดวก  
ให้เหมาะสมและปลอดภัย  
สำหรับผู้สูงอายุ 4 ภาค



**แบบฟอร์ม**

## แบบสอบถามความต้องการปรับปรุง/ซ่อมแซมที่อยู่อาศัยของผู้สูงอายุ

1. ชื่อ (นาย/นาง/นางสาว) ..... นามสกุล .....  
อายุ.....ปี อาชีพ..... รายได้ ..... บาท/เดือน/ปี
2. ที่อยู่ปัจจุบัน บ้านเลขที่..... หมู่ที่..... ตำบล..... อำเภอ.....  
จังหวัด..... โทรศัพท์ .....
3. เลขบัตรประจำตัวประชาชน/เลขที่บัตรผู้สูงอายุ.....
4. การอยู่อาศัย  ลำพัง  ครอบครัว จำนวนสมาชิกในครอบครัว..... คน ประกอบด้วย

ที่	ชื่อ - นามสกุล	เลขบัตรประจำตัวประชาชน	อายุ (ปี)	อาชีพ	การศึกษา	สุขภาพ	รายได้ (บ./ค)	หมายเหตุ

5. ลักษณะที่อยู่อาศัย  
 ของตนเอง  อาศัยผู้อื่นอยู่ (โปรดระบุ) .....  
สภาพบ้านที่ต้องการปรับปรุง  
 พื้นบ้าน / หลังคา / บันได  
 ฝาบ้าน / ห้องน้ำ / ประตู / หน้าต่าง / ระบบไฟฟ้า (สวิตช์ไฟ/ปลั๊กไฟ/สายไฟ)  
 ห้องน้ำ / ห้องสุขา  
 ระเบียง / ชานบ้าน  
 อื่นๆ (ระบุ).....
6. ลักษณะการครอบครองที่ดิน  ที่ดินของตนเอง  ที่ดินเช่าจาก (โปรดระบุ) .....

ลงชื่อผู้บันทึกข้อมูล .....

(.....)

ตำแหน่ง .....

...../...../.....

แบบสรุปความต้องการการปรับปรุง/ซ่อมแซมบ้านของผู้สูงอายุ ประจำปีงบประมาณ .....

หน่วยงาน.....

ที่	ชื่อ - สกุล	อายุ (ปี)	ที่อยู่	เลขบัตรประจำตัวประชาชน	จำนวนสมาชิก ในครอบครัว	สภาพปัญหาของที่อยู่อาศัย	ลักษณะของที่ดิน

ลงชื่อผู้บันทึกข้อมูล .....

(.....)

ตำแหน่ง .....

วันที่ ...../...../.....

# คำขอให้มีการปรับปรุง/ซ่อมแซมที่อยู่อาศัยของผู้สูงอายุ

1. ชื่อ (นาย/นาง/นางสาว) ..... นามสกุล ..... อายุ.....ปี  
เลขบัตรประจำตัวประชาชน.....อาชีพ..... รายได้..... บาทต่อเดือน/ปี

2. ที่อยู่ปัจจุบัน บ้านเลขที่..... หมู่ที่..... ถนน .....ตำบล/แขวง.....  
อำเภอ/เขต..... จังหวัด ..... โทรศัพท์ .....

3. สมาชิกในครอบครัว ประกอบด้วย

ที่	ชื่อ - นามสกุล	อายุ	อาชีพ	การศึกษา	สุขภาพ	รายได้(บ/ด)	หมายเหตุ

4. ลักษณะที่อยู่อาศัย

ของตนเอง     อาศัยผู้อื่นอยู่ (ระบุ) .....

สภาพบ้านที่ต้องการปรับปรุง

- พื้นบ้าน / หลังคา / บันได     ห้องน้ำ / ห้องสุขา     ระเบียง / ชานบ้าน  
 ฝาบ้าน / ห้องน้ำ / ประตู / หน้าต่าง / ระบบไฟฟ้า (สวิตช์ไฟ/ปลั๊กไฟ/สายไฟ)  
 อื่นๆ (โปรดระบุ) .....

5. ลักษณะการครอบครองที่ดิน  ที่ดินของตนเอง     ที่ดินเช่าจาก (ระบุ) .....

ข้าพเจ้าตกลงยินยอมให้เปิดเผยข้อมูลส่วนบุคคลของข้าพเจ้าและข้อมูลในบัตรประจำตัวประชาชนพร้อมภาพใบหน้าของข้าพเจ้า  
เพื่อไปใช้ในหน่วยงานของรัฐและยินยอมให้หน่วยงานของรัฐร้องขอ สอบถามและใช้ข้อมูลส่วนบุคคลของข้าพเจ้าแก่หน่วยงานรัฐ  
ที่เกี่ยวข้อง เพื่อประโยชน์ต่อการพิจารณาจัดสรรสวัสดิการและหรือเพื่อประโยชน์ในการดำเนินการตามกฎหมายของรัฐและหรือ  
เพื่อประโยชน์ต่อการวางแผนให้ความช่วยเหลือของหน่วยงานที่เกี่ยวข้อง โดยถือว่าคุ้ฉบับและบรรดาสำเนา ภาพถ่าย ข้อมูล  
อิเล็กทรอนิกส์ หรือโทรสาร ที่ทำขึ้นจากหนังสือให้ความยินยอมฉบับนี้ เป็นการให้ความยินยอมของข้าพเจ้าเช่นเดียวกัน

ลงชื่อผู้ยื่นคำขอ .....  
(.....)  
...../...../.....

ความคิดเห็นเจ้าหน้าที่

- เห็นควรให้ความช่วยเหลือ .....  
 เห็นควรให้ความช่วยเหลืออย่างด่วน .....  
 ไม่เห็นควรให้การปรับปรุง/ซ่อมแซม เนื่องจาก .....

ลงชื่อเจ้าหน้าที่.....  
(.....)

ตำแหน่ง .....  
...../...../.....

# หนังสือยินยอมในการปรับปรุง/ซ่อมแซมที่อยู่อาศัยของผู้สูงอายุ

ทำที่.....

วันที่..... เดือน..... พ.ศ. ....

ข้าพเจ้า..... อายุ..... ปี เป็น ( ) เจ้าของบ้าน ( ) เจ้าของที่ดิน

อยู่บ้านเลขที่ ..... หมู่..... ตรอก/ซอย..... ถนน..... ตำบล/แขวง.....

อำเภอ/เขต..... จังหวัด..... เป็นผู้ถือกรรมสิทธิ์ในบ้านเลขที่ ..... หมู่..... ตรอก/ซอย.....

ถนน..... ตำบล/แขวง..... อำเภอ/เขต..... จังหวัด.....

ยินยอมให้ ..... (หน่วยงาน) ..... ดำเนินการปรับปรุง/ซ่อมแซมบ้านให้..... (ชื่อผู้สูงอายุ) .....

อายุ ..... ปี บ้านเลขที่ ..... หมู่..... ตรอก/ซอย..... ถนน..... ตำบล/แขวง.....

อำเภอ/เขต..... จังหวัด.....

ขอทำหนังสือฉบับนี้ไว้เพื่อเป็นหลักฐานแสดงว่า

1. ข้าพเจ้าและผู้เกี่ยวข้อง ได้ทราบและเข้าใจวัตถุประสงค์ของการซ่อมแซมบ้านพักอาศัยให้แก่ผู้สูงอายุตามโครงการฯ ของกรมกิจการผู้สูงอายุ กระทรวงการพัฒนาสังคมและความมั่นคงของมนุษย์ เป็นอย่างดี

2. ข้าพเจ้าและผู้เกี่ยวข้องที่มีความประสงค์และยินยอมให้มีการซ่อมแซมบ้านพักอาศัยหลังนี้ตามรายการและระยะเวลาที่เจ้าหน้าที่กำหนดทุกประการ

3. เพื่อให้การดำเนินการซ่อมแซมบ้านพักอาศัยหลังนี้เป็นไปด้วยความเรียบร้อยด้วยดี ข้าพเจ้าและผู้เกี่ยวข้องหรือตัวแทนของข้าพเจ้าชื่อ..... จะอยู่ร่วมมือร่วมแรงและช่วยอำนวยความสะดวกทุกด้านอย่างเต็มที่ กำลังความสามารถแก่เจ้าหน้าที่ ตลอดระยะเวลาของการปรับปรุงบ้านพักอาศัยหลังนี้ โดยไม่เรียกร้องค่าตอบแทนใดๆ ทั้งสิ้น

4. ในกรณีที่มีเหตุสุดวิสัยหรือความเสียหายใดๆ เกิดขึ้นในระหว่างการซ่อมแซมบ้านพักอาศัยหลังนี้ โดยที่ข้าพเจ้าหรือตัวแทนของข้าพเจ้าได้รับรู้ด้วยแล้ว ข้าพเจ้าและผู้เกี่ยวข้องจะไม่เรียกร้องค่าเสียหายและสิทธิใดๆ ทั้งสิ้นจากกระทรวงการพัฒนาสังคมและความมั่นคงของมนุษย์และองค์กรปกครองส่วนท้องถิ่นแต่อย่างใด

เพื่อเป็นหลักฐานในการนี้ ข้าพเจ้าจึงได้ลงลายมือชื่อไว้เป็นสำคัญต่อหน้าพยาน

(ลงชื่อ)..... ผู้ให้ความยินยอม

(.....) (ตัวบรรจง)

(ลงชื่อ)..... พยาน

(.....) (ตัวบรรจง)

(ลงชื่อ)..... พยาน

(.....) (ตัวบรรจง)

# แบบประเมินผลและความพึงพอใจกิจกรรมปรับปรุง/ซ่อมแซมที่อยู่อาศัยของผู้สูงอายุ

วันที่กรอกแบบสอบถาม.....เดือน.....พ.ศ. ....

## ข้อมูลทั่วไป

1. ชื่อผู้สูงอายุ ( นาย / นาง / นางสาว ) ..... อายุ.....ปี
2. ที่อยู่ บ้านเลขที่..... หมู่ที่..... ตำบล/แขวง.....  
อำเภอ/เขต..... จังหวัด..... โทรศัพท์.....
3. จำนวนสมาชิกในครอบครัว.....คน แบ่งเป็น  
เด็กจำนวน.....คน คนทำงาน จำนวน.....คน ผู้สูงอายุ.....คน
4. รายได้รวมกันของทุกคนในครอบครัว.....บาท/เดือน หรือ.....บาท/ปี  
การประเมินผลการดำเนินงานกิจกรรมการได้รับประโยชน์
5. ส่วน/บริเวณใดของบ้านพักอาศัยท่าน ที่ได้รับการซ่อมแซม?  
โปรดระบุ.....

6. ท่านได้รับประโยชน์ต่อการดำเนินงานซ่อมแซมบ้านพักอาศัยหรือไม่? (ตอบได้มากกว่า 1)

### ได้รับประโยชน์

- ( ) ด้านความสะดวกสบายในการอยู่อาศัย และสามารถช่วยเหลือตนเองในการทำกิจกรรมได้มากขึ้น
- ( ) ด้านความอบอุ่น - สัมพันธภาพในครอบครัว (มีบุตรหลานและญาติมาเยี่ยมเยียนบ่อยขึ้น)
- ( ) ด้านสังคม (ชุมชนให้ความสนใจดูแล)
- ( ) ด้านจิตใจ (มีกำลังใจในการดำรงชีวิต)

ไม่ได้รับประโยชน์ เพราะ .....

7. สมาชิกในครอบครัวได้รับประโยชน์จากการดำเนินงานซ่อมแซมบ้านพักอาศัยหรือไม่ ?

ได้รับประโยชน์ ด้านต่างๆ ได้แก่ (โปรดระบุ) .....

ไม่ได้รับประโยชน์ เพราะ (โปรดระบุ).....

## การมีส่วนร่วม

8. ท่านได้เข้ามามีส่วนร่วมในการซ่อมแซมบ้านพักอาศัยหรือไม่? (ตอบได้มากกว่า 1)

- ( ) เข้ามามีส่วนร่วม ในด้านต่างๆ ดังนี้
- ( ) ด้านแรงงาน
- ( ) ด้านการแนะนำ และความคิดเห็นในการซ่อมแซม
- ( ) ด้านค่าใช้จ่ายและวัสดุ จำนวน.....บาท
- ( ) ไม่ได้เข้ามามีส่วนร่วม เนื่องจาก .....



## แบบประเมินผลและความพึงพอใจกิจกรรมปรับปรุง/ซ่อมแซมที่อยู่อาศัยของผู้สูงอายุ (ต่อ)

9. สมาชิกในครอบครัวท่านได้เข้ามามีส่วนร่วมในการซ่อมแซมบ้านพักอาศัยหรือไม่

- ( ) เข้ามามีส่วนร่วม ในด้านต่างๆ ได้แก่.....
- ( ) ไม่ได้เข้ามามีส่วนร่วม เนื่องจาก.....

10. ชาวบ้านหรือคนในพื้นที่ได้เข้ามามีส่วนร่วมในการดำเนินการซ่อมแซมบ้านพักอาศัยหรือไม่ (ตอบได้มากกว่า 1)

- ( ) เข้ามามีส่วนร่วม ในด้านต่างๆ ดังนี้
- ( ) ด้านแรงงาน
- ( ) ด้านการแนะนำ และความคิดเห็นในการซ่อมแซม
- ( ) ด้านค่าใช้จ่ายและวัสดุ จำนวน.....บาท
- ( ) ด้านอื่นๆ ระบุ.....
- ( ) ไม่ได้เข้ามามีส่วนร่วม เนื่องจาก.....

11. องค์กรบริหารส่วนตำบลหรือหน่วยงานในท้องถิ่นของท่านได้เข้ามามีส่วนร่วมในการดำเนินการซ่อมแซมบ้านพักอาศัยหรือไม่?

- (ตอบได้มากกว่า 1 ข้อ)
- ( ) เข้ามามีส่วนร่วม ในด้านต่างๆ ดังนี้
- ( ) ด้านแรงงาน
- ( ) ด้านการแนะนำ และความคิดเห็นในการซ่อมแซม
- ( ) ด้านค่าใช้จ่ายและวัสดุ จำนวน.....บาท
- ( ) ด้านอื่นๆ โปรดระบุ.....
- ( ) ไม่ได้เข้ามามีส่วนร่วม เนื่องจาก (โปรดระบุ).....

### การประเมินความพึงพอใจ

12. ท่านมีความพึงพอใจต่อการให้บริการ

- |  |         |             |          |
|--|---------|-------------|----------|
| 12.1 เจ้าหน้าที่ให้บริการด้วยความสะดวก รวดเร็ว | ( ) มาก | ( ) ปานกลาง | ( ) น้อย |
| 12.2 การให้บริการเป็นระบบและเป็นขั้นตอน        | ( ) มาก | ( ) ปานกลาง | ( ) น้อย |
| 12.3 มีระยะเวลาการให้บริการที่เหมาะสม          | ( ) มาก | ( ) ปานกลาง | ( ) น้อย |
| 12.4 ได้รับการบริการตรงกับที่คาดหวัง           | ( ) มาก | ( ) ปานกลาง | ( ) น้อย |
| 12.5 ความพึงพอใจของท่านต่อภาพรวมของโครงการฯ    | ( ) มาก | ( ) ปานกลาง | ( ) น้อย |

ลงชื่อ.....

(.....)

ผู้ทำการประเมิน

(ตัวอย่าง)

## แบบบันทึกข้อตกลงการรับเงินอุดหนุน

เขียนที่.....

วันที่.....เดือน.....พ.ศ.....

(พมจ./ศพส.)

บันทึกนี้ทำขึ้นเพื่อเป็นข้อตกลงในการดำเนินโครงการที่ได้รับเงินอุดหนุนจาก .....  
(หน่วยงานบริการในพื้นที่) (พมจ./ผอ.ศพส.)  
ระหว่าง ..... โดยนาย/นาง/นางสาว.....

ตำแหน่ง..... หน่วยงาน.....

ในฐานะผู้รับผิดชอบโครงการปรับสภาพแวดล้อมและสิ่งอำนวยความสะดวกของผู้สูงอายุให้เหมาะสมและปลอดภัย ซึ่งต่อไปใน  
บันทึกนี้เรียกว่า "ผู้ให้เงินอุดหนุน" กับ .....  
(หน่วยงานบริการในพื้นที่)

โดยนาย/นาง/นางสาว..... ในฐานะผู้รับผิดชอบโครงการปรับสภาพแวดล้อมและสิ่งอำนวยความสะดวกของผู้สูงอายุให้เหมาะสมและปลอดภัยของหน่วยงานบริการในพื้นที่ ในบันทึกนี้เรียกว่า "ผู้ได้รับเงินอุดหนุน"  
อีกฝ่ายหนึ่ง ทั้งสองฝ่ายได้ตกลงทำบันทึกข้อตกลงกัน มีรายละเอียดดังต่อไปนี้

1. ผู้ได้รับเงินอุดหนุน ตกลงจะดำเนินการโครงการการปรับสภาพแวดล้อมและสิ่งอำนวยความสะดวกของผู้สูงอายุให้  
เหมาะสมและปลอดภัย ประจำปีงบประมาณ ..... ซึ่งผู้ให้เงินอุดหนุน ได้ให้เงินอุดหนุน จำนวน.....บาท  
(.....) ให้เป็นไปตามวัตถุประสงค์ เป้าหมาย แผนการดำเนินงานของโครงการ ตลอดจนปฏิบัติตาม  
ตามคู่มือโครงการตามที่กระทรวงการพัฒนาสังคมและความมั่นคงของมนุษย์กำหนด โดยจะดำเนินการให้แล้วเสร็จภายใน 4 เดือน  
หลังจากได้รับงบประมาณ ระหว่างวันที่ ..... วันที่หน่วยงานบริการในพื้นที่ได้รับงบประมาณ ถึง วันที่จะดำเนินการแล้วเสร็จ

2. หากผู้ได้รับเงินอุดหนุนไม่ดำเนินการตามโครงการหรือดำเนินการไม่เป็นไปตามวัตถุประสงค์ของโครงการ  
หลักเกณฑ์และวิธีปฏิบัติที่กำหนด ผู้ได้รับเงินอุดหนุนยินยอมคืนเงินอุดหนุนที่ได้รับหรือเบิกจ่ายไปแล้ว อันเกิดจากการดำเนินการ  
ไม่เป็นไปตามวัตถุประสงค์ของโครงการหรือไม่ดำเนินการตามโครงการให้แก่ผู้ให้เงินอุดหนุน โดยผู้ให้เงินอุดหนุนไม่ต้องบอกกล่าว  
หรือทวงถามเป็นหนังสือแต่อย่างใดและผู้ให้เงินอุดหนุนไม่ต้องรับผิดชอบค่าใช้จ่ายใดๆ ที่เกิดขึ้น เว้นแต่ การไม่ดำเนินการหรือ  
ดำเนินการไม่เป็นไปตามวัตถุประสงค์ของโครงการนั้น เกิดจากเหตุสุดวิสัย พันวิสัย หรือเกิดภัยพิบัติ ซึ่งมีได้เกิดจากการกระทำของ  
ผู้ได้รับเงินอุดหนุน

3. ผู้ได้รับเงินอุดหนุนยินยอมและยินดีอำนวยความสะดวกให้คณะกรรมการที่ผู้ให้เงินอุดหนุนแต่งตั้งเข้าร่วมติดตามและ  
ประเมินผลโครงการที่ได้รับเงินอุดหนุน

4. เมื่อดำเนินการตามวัตถุประสงค์ของโครงการเสร็จเรียบร้อยแล้ว ผู้ได้รับเงินอุดหนุนต้องรายงานผลการดำเนินการ  
พร้อมรายงานหลักฐานการใช้จ่ายเงินและใบเสร็จรับเงินหรือเอกสารหลักฐานอื่นฉบับจริง ให้ผู้ให้เงินอุดหนุนทราบ ภายใน 30 วัน  
นับแต่วันที่โครงการแล้วเสร็จและหากมีเงินเหลือจ่ายให้ส่งคืน..... (พมจ./ศพส.) ..... ภายในเดือนกรกฎาคม 2567  
พร้อมการรายงานผลการดำเนินการดังกล่าว

หากผู้ได้รับเงินอุดหนุนไม่รายงานผลการดำเนินการ ผู้ให้เงินอุดหนุนขอสงวนสิทธิ์ที่จะไม่พิจารณาสนับสนุนงบประมาณ  
ให้โอกาสต่อไป

บันทึกข้อตกลงนี้ทำขึ้นเป็นสองฉบับ มีข้อความถูกต้องตรงกัน โดยมอบให้ผู้ได้รับเงินอุดหนุนหนึ่งฉบับ และผู้ให้เงินอุดหนุน  
หนึ่งฉบับ

ทั้งสองฝ่ายได้อ่านและมีความเข้าใจข้อความตามบันทึกข้อตกลงนี้โดยตลอดแล้ว จึงได้ลงลายมือชื่อไว้เป็นหลักฐาน

(ลงชื่อ).....ผู้ให้เงินอุดหนุน  
(.....)

ตำแหน่ง.....

(ลงชื่อ).....ผู้ได้รับเงินอุดหนุน  
(.....)

ตำแหน่ง.....

(ลงชื่อ).....พยานผู้ให้เงินอุดหนุน  
(.....)

ตำแหน่ง.....

(ลงชื่อ).....พยานผู้ได้รับเงินอุดหนุน  
(.....)

ตำแหน่ง.....

(ลงชื่อ).....พยานผู้ให้เงินอุดหนุน  
(.....)

ตำแหน่ง.....

(ลงชื่อ).....พยานผู้ได้รับเงินอุดหนุน  
(.....)

ตำแหน่ง.....

(ตัวอย่าง) แบบฟอร์มประมาณการค่าวัสดุในการปรับปรุง/ซ่อมแซมที่อยู่อาศัยของผู้สูงอายุ

แบบประมาณการซ่อมแซม.....

บ้านเลขที่..... ตำบล..... อำเภอ..... จังหวัด.....

ผู้ประมาณการชื่อ..... นามสกุล .....

วันที่..... เดือน..... พ.ศ. ....

ที่	รายการ	จำนวน	หน่วย	ค่าวัสดุ		หมายเหตุ
				หน่วยละ (บาท)	รวม (บาท)	

ระยะเวลาดำเนินงาน.....วัน (โดยคำนวณจากปริมาณงาน)

จำนวนวันละ.....คน

รวมเป็นเงิน.....บาท

ลงชื่อผู้ประเมิน.....

(.....)

ตำแหน่ง.....

# ตัวอย่างใบเสนอราคา

บริษัท/ห้าง/ร้าน.....

วันที่.....เดือน.....พ.ศ. ....

ข้าพเจ้า..... อายุ.....ปี ตำแหน่ง.....

ของ..... ทะเบียนการค้าเลขที่.....

เลขทะเบียนประจำตัวเสียภาษี..... สำนักงานตั้งอยู่เลขที่.....

ถนน..... แขวง/ตำบล..... เขต/อำเภอ.....

จังหวัด..... โทร.....

ได้ทราบและยอมรับปฏิบัติตามเงื่อนไขข้อตกลงและรายละเอียดที่ทางราชการประกาศไว้ทุกประการและขอเสนอราคา

ตามประกาศและเอกสารสอบราคา/ประกวดราคาเลขที่..... ลงวันที่.....

ของ..... ดังต่อไปนี้

ที่	รายการ	จำนวน	นับ	ราคาหน่วยละ		ราคารวม		หมายเหตุ
				บาท	สต.	บาท	สต.	
	รวมทั้งสิ้น.....รายการ							

รวมทั้งสิ้นเป็นเงิน.....บาท.....สตางค์ (.....)

ข้าพเจ้าได้นำหลักประกันของเป็น.....จำนวน.....บาท

มามอบให้เจ้าหน้าที่เรียบร้อยแล้ว ราคาเสนอนี้กำหนดส่งของ/มอบงานได้ภายใน.....วัน

กำหนดยื่นราคาภายใน.....วัน กับได้เสนอของตัวอย่าง.....

จำนวน..... แคตตาล็อกหรือรูปแบบ.....

จำนวน..... มาเพื่อพิจารณาด้วยแล้ว

(ลงชื่อ).....ผู้เสนอราคา

(.....)

# ตัวอย่างใบสั่งซื้อ

หน่วยงาน.....

สั่งซื้อเลขที่...../.....

วันที่.....เดือน.....พ.ศ.....

ถึง.....

ตามที่ท่านได้เสนอราคาและยอมรับจะส่ง ..... (วัสดุก่อสร้างเพื่อปรับปรุงบ้าน) .....จำนวน.....รายการ

ไปยัง..... (ชื่อหน่วยงาน) .....โดยท่านจะต้องปฏิบัติตามเงื่อนไขซึ่งแจ้งอยู่ที่ท้ายใบสั่งทุกประการ

ที่	รายการ	จำนวน	นับ	ราคาหน่วยละ	ราคารวม	หมายเหตุ
				บาท/สต.	บาท/สต.	
รวมเป็นเงินทั้งสิ้น						
(ตัวอักษร).....						

1. สิ่งของตามใบสั่งนี้ทางการจะยอมรับ เมื่อกรรมการตรวจรับได้ตรวจรับเป็นการถูกต้องแล้ว
2. ผู้ขายต้องนำใบสั่งมาพร้อมกับหลักฐานการส่งของให้กรรมการตรวจรับด้วย
3. ผู้ขายยอมรับจะส่งของในวันที่.....เดือน.....พ.ศ. .... เมื่อพ้นกำหนดแล้วผู้ขายยอมให้ปรับเป็นรายวัน ในอัตราร้อยละ 0.2 ของราคาวัสดุที่ยังไม่ได้ส่งมอบนับถัดจากวันครบกำหนดจนถึงวันที่ผู้ขายได้นำสิ่งของมาส่งให้ผู้ซื้อจนครบถ้วน

(ลงชื่อ)..... ผู้สั่งซื้อ

(.....)

(ลงชื่อ) ..... ผู้รับใบสั่งซื้อ

(.....)

วันที่.....เดือน.....พ.ศ. ....

# ตัวอย่างใบรับเงิน

## ใบรับเงิน

วันที่.....

ข้าพเจ้า.....อยู่บ้านเลขที่.....

ตำบล/แขวง.....อำเภอ/เขต.....จังหวัด.....

ได้รับเงินจาก ..... ดังรายการต่อไปนี้

รายการ	จำนวนเงิน	
	บาท	สต.
<b>รวมเป็นเงิน</b>		

จำนวนเงิน (ตัวอักษร) .....

(ลงชื่อ).....ผู้รับเงิน  
(.....)

(ลงชื่อ).....ผู้จ่ายเงิน  
(.....)

ตำแหน่ง.....

แบบรายงานผลการปรับปรุง/ซ่อมแซมบ้านผู้สูงอายุ ประจำปีงบประมาณ 2567

หน่วยงาน .....

ที่	ชื่อ-สกุล	เลขประจำตัวประชาชน (13 หลัก)	อายุ (ปี)	ที่อยู่	วัน/เดือน/ปี ที่ดำเนินการเสร็จสิ้น	สิ่งที่ซ่อมแซม (ระบุ)	งบดำเนินการ (บาท)			แนบหลักฐานการจ่ายเงิน (ระบุ)
							ค่าวัสดุ (บาท)	ค่าอื่นๆ (ระบุ) (บาท)	รวมเป็นเงิน (บาท)	
								-ค่าตอบแทนช่าง... บ. -ค่าตอบแทนผู้ประมาณการ ..... บ. -ค่าป้ายบ้าน ..... บ.		
								-ค่าตอบแทนช่าง... บ. -ค่าตอบแทนผู้ประมาณการ ..... บ. -ค่าป้ายบ้าน ..... บ.		
								-ค่าตอบแทนช่าง... บ. -ค่าตอบแทนผู้ประมาณการ ..... บ. -ค่าป้ายบ้าน ..... บ.		

ลายมือชื่อ .....ผู้รายงาน  
(.....)

ตำแหน่ง .....

วันที่..... เดือน ..... พ.ศ. ....





**แบบฟอร์มการตรวจสอบ (Check List) เอกสาร/หลักฐานประกอบการเบิกจ่ายเงิน**  
**โครงการปรับสภาพแวดล้อมและสิ่งอำนวยความสะดวกของผู้สูงอายุให้เหมาะสมและปลอดภัย**

เลขที่ผู้เบิก..... วันที่.....

เลขที่คลังรับ..... วันที่.....

ที่	รายละเอียด	เจ้าหน้าที่ผู้ตรวจสอบ		
		ถูกต้อง (✓)	แก้ไขหรือไม่มี (X)	หมายเหตุ
1	หนังสือขออนุมัติดำเนินการเบิกจ่าย			
2	แบบใบเบิกเงิน (แบบ 1) (ถ้ามี)			
3	หนังสือขออนุมัติให้ความช่วยเหลือตามโครงการฯ			
4	สำเนารายงานการประชุม/ประชาคม/การสอบข้อเท็จจริง			
5	หลักฐานของผู้สูงอายุ			
	5.1 แบบคำขอให้มีการปรับปรุง/ซ่อมแซมที่อยู่อาศัยของผู้สูงอายุ			
	5.2 แบบประมาณการค่าใช้จ่ายฯ หรือ แบบ ปร. 4 - 5			
	5.3 สำเนาบัตรประจำตัวประชาชน			
	5.4 สำเนาทะเบียนบ้าน			
	5.5 กรณีผู้สูงอายุไม่มีกรรมสิทธิ์ให้ปรับสภาพแวดล้อมที่อยู่อาศัย หนังสือให้ความยินยอมให้ปรับปรุงบ้าน			
	5.6 ภาพถ่ายสภาพบ้านของผู้สูงอายุ			
6	ขออนุมัติหลักการฯ			
7	ขออนุมัติโครงการฯ			
<b>ขอรับรองว่าเอกสารประกอบฎีกาข้างต้นครบถ้วนถูกต้องแล้ว</b>		<b>ได้ตรวจสอบเอกสารประกอบฎีกาข้างต้นครบถ้วนถูกต้องแล้ว</b>		
ลงชื่อ ..... ผู้เบิก		ลงชื่อ ..... ผู้ตรวจสอบ		
(.....)		(.....)		
วันที่.....		วันที่.....		
<b>กรณีมีการแก้ไขเอกสารประกอบการเบิกจ่ายเงิน</b>				
ลงชื่อ ..... ผู้รับเอกสารไปแก้ไข		ลงชื่อ ..... ผู้ตรวจสอบ		
(.....)		(.....)		
วันที่.....		วันที่.....		
<b>ขอรับรองว่าได้แก้ไขเอกสารประกอบฎีกาข้างต้นครบถ้วนถูกต้องแล้ว</b>		<b>ได้ตรวจสอบเอกสารประกอบฎีกาข้างต้นครบถ้วนถูกต้องแล้ว</b>		
ลงชื่อ ..... ผู้เบิก		ลงชื่อ ..... ผู้ตรวจสอบ		
(.....)		(.....)		
วันที่.....		วันที่.....		

**แบบฟอร์มการตรวจสอบ (Check List) เอกสาร/หลักฐานประกอบการรายงานผล  
โครงการปรับสภาพแวดล้อมและสิ่งอำนวยความสะดวกของผู้สูงอายุให้เหมาะสมและปลอดภัย**

ที่	รายละเอียด	เจ้าหน้าที่ผู้ตรวจสอบ		
		ถูกต้อง (✓)	แก้ไขหรือไม่มี (×)	หมายเหตุ
1	รายงานผลการปรับปรุง/ซ่อมแซมบ้านผู้สูงอายุ			
	- ตามแบบฟอร์ม (หน่วยงานบริการในพื้นที่ดำเนินการ)			
	- ส่งออกไฟล์จากระบบ Data Center (พมจ./ศพส. รายงานในระบบฯ ดำเนินการ)			
2	หลักฐานการจ่าย ประกอบด้วย			
	2.1 ใบเสร็จรับเงินค่าวัสดุจากผู้ขาย			
	2.2 ใบสำคัญรับเงินค่าตอบแทนผู้ประมาณการราคา			
	2.3 ใบสำคัญรับเงินค่าตอบแทนผู้ช่วยในการซ่อมแซม			
	2.4 ใบเสร็จรับเงินค่าจัดทำป้ายบ้าน			
	2.5 ใบเสร็จค่าน้ำมันเชื้อเพลิง/ค่าเอกสาร/ค่าอุปกรณ์ในการประชุม			
3	ภาพถ่ายก่อนดำเนินการ ระหว่างดำเนินการ และดำเนินการแล้วเสร็จ โดยต้องเห็นองค์ประกอบของบริเวณที่ปรับปรุงซ่อมแซม			
4	ภาพถ่ายป้ายบ้านที่ได้รับการปรับปรุงฯ (ป้ายสีน้ำเงิน)			
5	แบบประเมินความพึงพอใจในกิจกรรมปรับปรุง/ซ่อมแซมที่อยู่อาศัยของผู้สูงอายุ			
<b>ขอรับรองว่าเอกสารประกอบฎีกาข้างต้นครบถ้วนถูกต้องแล้ว</b>		<b>ได้ตรวจสอบเอกสารประกอบฎีกาข้างต้นครบถ้วนถูกต้องแล้ว</b>		
ลงชื่อ ..... จนท.รับผิดชอบโครงการ		ลงชื่อ ..... ผู้ตรวจสอบ		
(.....)		(.....)		
วันที่.....		วันที่.....		
<b>กรณีมีการแก้ไขเอกสารประกอบการเบิกจ่ายเงิน</b>				
ลงชื่อ ..... ผู้รับเอกสารไปแก้ไข		ลงชื่อ ..... ผู้ตรวจสอบ		
(.....)		(.....)		
วันที่.....		วันที่.....		
<b>ขอรับรองว่าได้แก้ไขเอกสารประกอบฎีกาข้างต้นครบถ้วนถูกต้องแล้ว</b>		<b>ได้ตรวจสอบเอกสารประกอบฎีกาข้างต้นครบถ้วนถูกต้องแล้ว</b>		
ลงชื่อ ..... จนท.รับผิดชอบโครงการ		ลงชื่อ ..... ผู้ตรวจสอบ		
(.....)		(.....)		
วันที่.....		วันที่.....		

หมายเหตุ : พมจ./ศพส. รายงานผลการดำเนินงานผ่านระบบฐานข้อมูลผู้สูงอายุให้แล้วเสร็จและให้เป็นปัจจุบัน และรายงานผู้บริหารทราบตามลำดับ

**הכנת פתרון**

**ระเบียบกรมกิจการผู้สูงอายุว่าด้วยหลักเกณฑ์และวิธีการ  
ปรับสภาพแวดล้อมที่อยู่อาศัยสำหรับผู้สูงอายุและ  
การเสริมสร้างชุมชนที่เป็นมิตรสำหรับผู้สูงอายุ พ.ศ. 2562**



## ระเบียบกรมกิจการผู้สูงอายุ

ว่าด้วยหลักเกณฑ์และวิธีการปรับสภาพแวดล้อมที่อยู่อาศัยสำหรับผู้สูงอายุ

และการเสริมสร้างชุมชนที่เป็นมิตรสำหรับผู้สูงอายุ

พ.ศ. ๒๕๖๒

โดยที่กฎหมายว่าด้วยผู้สูงอายุกำหนดให้กรมกิจการผู้สูงอายุมีอำนาจหน้าที่ ส่งเสริม สนับสนุน พัฒนาศักยภาพ พัฒนามาตรการ กลไก มาตรฐาน การจัดสวัสดิการ ค้ำครองพิทักษ์สิทธิผู้สูงอายุ และนวัตกรรมองค์ความรู้ รวมทั้งประสานความร่วมมือกับองค์กรเครือข่ายทุกภาคส่วนที่เกี่ยวข้อง ประกอบกับให้เป็นไปตามกฎหมายว่าด้วยวินัยการเงินการคลังของรัฐ ดังนั้น เพื่อเป็นการค้ำครองส่งเสริม ให้ผู้สูงอายุสามารถดำรงชีวิตในที่อยู่อาศัยได้สะดวก เหมาะสม ปลอดภัย และสุขอนามัย และเพื่ออำนวยความสะดวก และความปลอดภัยในการใช้สถานที่สาธารณะ หรือสถานที่จัดกิจกรรมของผู้สูงอายุ อาศัยอำนาจตามความในมาตรา ๓๒ แห่งพระราชบัญญัติระเบียบบริหารราชการแผ่นดิน พ.ศ. ๒๕๓๔ ซึ่งแก้ไขเพิ่มเติมโดยพระราชบัญญัติระเบียบบริหารราชการแผ่นดิน (ฉบับที่ ๕) พ.ศ. ๒๕๔๕ จึงได้กำหนด ระเบียบไว้ ดังต่อไปนี้

ข้อ ๑ ระเบียบนี้เรียกว่า “ระเบียบกรมกิจการผู้สูงอายุ ว่าด้วยหลักเกณฑ์และวิธีการปรับสภาพแวดล้อมที่อยู่อาศัยสำหรับผู้สูงอายุ และการเสริมสร้างชุมชนที่เป็นมิตรสำหรับผู้สูงอายุ พ.ศ. ๒๕๖๒”

ข้อ ๒ ระเบียบนี้ให้ใช้บังคับตั้งแต่วันถัดจากวันประกาศในราชกิจจานุเบกษาเป็นต้นไป

ข้อ ๓ ในระเบียบนี้

“ผู้สูงอายุ” หมายความว่า บุคคลซึ่งมีอายุเกินหกสิบปีบริบูรณ์ขึ้นไป และมีสัญชาติไทย

“การปรับสภาพแวดล้อมที่อยู่อาศัย” หมายความว่า การเพิ่มเติม ปรับปรุง ซ่อมแซม เปลี่ยนแปลง หรือตัดแปลงที่อยู่อาศัยบางส่วนหรือทั้งหมด โดยอาศัยการออกแบบ การซ่อมแซม การก่อสร้าง การใช้เทคโนโลยี หรือวิธีการอื่นใด เพื่อให้ผู้สูงอายุดำรงชีวิตในที่อยู่อาศัยนั้นได้โดยสะดวก เหมาะสม ปลอดภัย และสุขอนามัย

“การเสริมสร้างชุมชนที่เป็นมิตร” หมายความว่า การเพิ่มเติม ปรับปรุง ซ่อมแซม เปลี่ยนแปลง หรือตัดแปลงสถานที่สาธารณะ หรือสถานที่จัดกิจกรรมของผู้สูงอายุทั้งชุมชนในเขตเมืองและชนบท โดยอาศัยการออกแบบ การซ่อมแซม การก่อสร้าง การใช้เทคโนโลยี หรือวิธีการอื่นใด ซึ่งดำเนินการ ตามกฎกระทรวง กำหนดสิ่งอำนวยความสะดวกในอาคารสำหรับผู้พิการหรือทุพพลภาพ และคนชรา พ.ศ. ๒๕๔๘ ออกตามความในพระราชบัญญัติควบคุมอาคาร พ.ศ. ๒๕๒๒ เพื่ออำนวยความสะดวก และความปลอดภัยในการใช้สถานที่สาธารณะ หรือสถานที่จัดกิจกรรมของผู้สูงอายุ

“หน่วยงานบริการในพื้นที่” หมายความว่า องค์การบริหารส่วนตำบล เทศบาลตำบล เทศบาลเมือง เทศบาลนคร เมืองพัทยา และให้หมายความรวมถึงองค์กรภาครัฐในเขตพื้นที่จังหวัด ตามที่ผู้ว่าราชการจังหวัด ประกาศกำหนด

“สำนักงานเขต” หมายความว่า สำนักงานเขตทุกเขตในสังกัดกรุงเทพมหานคร

“อธิบดี” หมายความว่า อธิบดีกรมกิจการผู้สูงอายุ

ข้อ ๔ ให้อธิบดี เป็นผู้รักษาการตามระเบียบนี้ และให้มีอำนาจกำหนดแนวทางปฏิบัติ แบบเอกสาร และเป็นผู้มีอำนาจวินิจฉัยชี้ขาดในกรณีที่มีปัญหาหรือข้อขัดแย้งในการปฏิบัติตามระเบียบนี้

#### หมวด ๑

#### การปรับสภาพแวดล้อมที่อยู่อาศัยสำหรับผู้สูงอายุ

ข้อ ๕ ผู้สูงอายุที่จะมีสิทธิตามหมวดนี้ต้องเข้าหลักเกณฑ์ ดังต่อไปนี้

(๑) มีฐานะยากจน หรือรายได้ไม่เพียงพอต่อการยังชีพ

(๒) ไม่ได้รับการช่วยเหลือจากหน่วยงานของรัฐ หรือได้รับแต่ไม่เพียงพอ

(๓) ที่อยู่อาศัย ไม่มั่นคง ไม่เหมาะสม หรือไม่ปลอดภัยกับการดำรงชีวิตของผู้สูงอายุ กรณี ที่อยู่อาศัยและ/หรือที่ดินที่เป็นที่ตั้งของที่อยู่อาศัยไม่ได้เป็นของผู้สูงอายุหรือทายาท ต้องอาศัยอยู่จริง ไม่น้อยกว่าหนึ่งปี และได้รับความยินยอมจากเจ้าของกรรมสิทธิ์ให้ปรับสภาพแวดล้อมที่อยู่อาศัย

#### หมวด ๒

#### การเสริมสร้างชุมชนที่เป็นมิตรกับผู้สูงอายุ

ข้อ ๖ สถานที่ที่จะได้รับการเสริมสร้างชุมชนที่เป็นมิตรกับผู้สูงอายุต้องมีลักษณะ ดังต่อไปนี้

(๑) เป็นสถานที่จัดกิจกรรมสำหรับผู้สูงอายุ หรือสถานที่สาธารณะที่ผู้สูงอายุเข้ามาใช้ประโยชน์

(๒) มีลักษณะไม่มั่นคง ไม่เหมาะสม หรือไม่ปลอดภัยกับผู้สูงอายุ

(๓) ไม่ได้รับการช่วยเหลือจากหน่วยงานของรัฐหรือได้รับแต่ไม่เพียงพอ

#### หมวด ๓

#### การยื่นคำขอ และการอนุมัติ

ข้อ ๗ ผู้สูงอายุ หรือบุคคลที่เกี่ยวข้อง หรือบุคคลใดที่ประสงค์ขอรับการปรับสภาพแวดล้อม ที่อยู่อาศัยตามข้อ ๕ หรือผู้สูงอายุ บุคคลที่เกี่ยวข้อง เจ้าของสถานที่ หรือหน่วยงานของรัฐที่ประสงค์ จะขอรับการเสริมสร้างชุมชนที่เป็นมิตรตามข้อ ๖ ให้ยื่นคำขอต่อหน่วยงาน ดังต่อไปนี้

(๑) ในกรุงเทพมหานคร ให้ยื่นคำขอต่อกรมกิจการผู้สูงอายุ ศูนย์พัฒนาการจัดสวัสดิการสังคมผู้สูงอายุบ้านบางแค หรือสำนักงานเขตตามภูมิลำเนา

(๒) ในจังหวัดอื่น ให้ยื่นคำขอต่อสำนักงานพัฒนาสังคมและความมั่นคงของมนุษย์จังหวัด ศูนย์พัฒนาการจัดสวัสดิการสังคมผู้สูงอายุ หรือหน่วยงานบริการในพื้นที่

ข้อ ๘ เมื่อได้รับคำขอตามข้อ ๗ แล้วให้เจ้าหน้าที่สอบข้อเท็จจริงและพิจารณาถึงความจำเป็นและความเหมาะสม และรวบรวมข้อมูล พร้อมทั้งอาจขอให้ส่งเอกสารเพิ่มเติมเท่าที่จำเป็นเพื่อประโยชน์ในการพิจารณาช่วยเหลือผู้สูงอายุ

ข้อ ๙ ให้ผู้มีวิชาชีพด้านการก่อสร้างเป็นผู้ประมาณการค่าใช้จ่ายในการดำเนินการ ดังนี้

(๑) การปรับสภาพแวดล้อมที่อยู่อาศัยสำหรับผู้สูงอายุ ได้แก่ ผู้มีอาชีพที่ต้องอาศัยความรู้ ความชำนาญ หรือผู้มีวุฒิไม่ต่ำกว่าประกาศนียบัตรวิชาชีพ (ปวช.) หรือผู้ที่ผ่านการอบรมการปรับสภาพแวดล้อมและสิ่งอำนวยความสะดวกของผู้สูงอายุ

(๒) การเสริมสร้างชุมชนที่เป็นมิตรกับผู้สูงอายุ ได้แก่ ผู้มีอาชีพที่ต้องอาศัยความรู้ความชำนาญ โดยมีวุฒิไม่ต่ำกว่าประกาศนียบัตรวิชาชีพชั้นสูง (ปวส.)

กรณีที่ไม่มีผู้มีวิชาชีพด้านการก่อสร้างในพื้นที่สามารถใช้ผู้มีวิชาชีพด้านการก่อสร้างในพื้นที่อื่นได้

ข้อ ๑๐ การพิจารณาอนุมัติในกรุงเทพมหานคร ให้อธิบดีหรือผู้ที่ได้รับมอบหมายเป็นผู้พิจารณาอนุมัติ ในท้องที่จังหวัดอื่น ให้ผู้ว่าราชการจังหวัดหรือผู้ที่ได้รับมอบหมายเป็นผู้พิจารณาอนุมัติ

อัตราวงเงินและรายการค่าใช้จ่ายตามวรรคหนึ่ง ให้เป็นไปตามที่กระทรวงการคลัง โดยกรมบัญชีกลางให้ความเห็นชอบ

ข้อ ๑๑ ให้สำนักงานพัฒนาสังคมและความมั่นคงของมนุษย์จังหวัด ศูนย์พัฒนาการจัดสวัสดิการสังคมผู้สูงอายุ หรือหน่วยงานบริการในพื้นที่ เป็นหน่วยงานหลักในการดำเนินการปรับสภาพแวดล้อมที่อยู่อาศัยให้ผู้สูงอายุและการเสริมสร้างชุมชนที่เป็นมิตรกับผู้สูงอายุแล้วแต่กรณี

(๑) ในกรุงเทพมหานคร ให้ศูนย์พัฒนาการจัดสวัสดิการสังคมผู้สูงอายุบ้านบางแค ดำเนินการเบิกจ่ายงบประมาณตามระเบียบทางราชการ

(๒) ในจังหวัดอื่น ให้สำนักงานพัฒนาสังคมและความมั่นคงของมนุษย์จังหวัด หรือศูนย์พัฒนาการจัดสวัสดิการสังคมผู้สูงอายุ ดำเนินการเบิกจ่ายงบประมาณตามระเบียบทางราชการ

กรณีหน่วยบริการในพื้นที่ดำเนินการ ให้สำนักงานพัฒนาสังคมและความมั่นคงของมนุษย์จังหวัด หรือศูนย์พัฒนาการจัดสวัสดิการสังคมผู้สูงอายุ สนับสนุนงบประมาณโดยจ่ายเงินตามระเบียบทางราชการ



ข้อ ๑๒ ให้สำนักงานพัฒนาสังคมและความมั่นคงของมนุษย์จังหวัด ศูนย์พัฒนาการจัดสวัสดิการสังคมผู้สูงอายุ หรือหน่วยบริการในพื้นที่ ดำเนินการปรับสภาพแวดล้อมที่อยู่อาศัยให้ผู้สูงอายุ และการเสริมสร้างชุมชนที่เป็นมิตรกับผู้สูงอายุ ให้แล้วเสร็จภายในปีงบประมาณนั้น

#### หมวด ๔

#### การรายงานผล

ข้อ ๑๓ ให้สำนักงานพัฒนาสังคมและความมั่นคงของมนุษย์จังหวัด และศูนย์พัฒนาการจัดสวัสดิการสังคมผู้สูงอายุ รายงานผลการดำเนินงานการปรับสภาพแวดล้อมที่อยู่อาศัยสำหรับผู้สูงอายุ และการเสริมสร้างชุมชนที่เป็นมิตรกับผู้สูงอายุในเขตพื้นที่รับผิดชอบให้กรมกิจการผู้สูงอายุทราบ ภายในสามสิบวันนับจากวันที่ดำเนินการแล้วเสร็จ ตามแบบรายงานผลการดำเนินงาน แบบประเมินผล ความพึงพอใจของผู้สูงอายุ พร้อมหลักฐานการจ่ายเงิน รวมทั้งภาพถ่ายก่อนดำเนินการ และหลังดำเนินการแล้วเสร็จ

ข้อ ๑๔ ให้หน่วยงานบริการในพื้นที่ รายงานผลการดำเนินงานการปรับสภาพแวดล้อมที่อยู่อาศัยสำหรับผู้สูงอายุ และการเสริมสร้างชุมชนที่เป็นมิตรกับผู้สูงอายุให้หน่วยงานที่สนับสนุนงบประมาณ ภายในสามสิบวันนับจากวันที่ดำเนินการแล้วเสร็จ ตามแบบรายงานผลการดำเนินงาน แบบประเมินผลความพึงพอใจของผู้สูงอายุ พร้อมหลักฐานการจ่ายเงิน รวมทั้งภาพถ่ายก่อนดำเนินการ และหลังดำเนินการแล้วเสร็จ

ข้อ ๑๕ ให้สำนักงานพัฒนาสังคมและความมั่นคงของมนุษย์จังหวัด ศูนย์พัฒนาการจัดสวัสดิการสังคมผู้สูงอายุ หน่วยงานบริการในพื้นที่ ดำเนินการสำรวจความต้องการในการปรับสภาพแวดล้อมที่อยู่อาศัยสำหรับผู้สูงอายุ และการเสริมสร้างชุมชนที่เป็นมิตรกับผู้สูงอายุในเขตพื้นที่รับผิดชอบ อย่างน้อยปีละ ๑ ครั้ง ตามแบบสำรวจ และรายงานให้กรมกิจการผู้สูงอายุทราบ ภายในวันที่ ๓๐ กันยายนของทุกปี โดยใช้กลไกของคณะทำงานการขับเคลื่อนนโยบายและแผนการพัฒนาที่อยู่อาศัย ระดับจังหวัด ยกเว้นกรุงเทพมหานคร

ข้อ ๑๖ วิธีปฏิบัติอื่นใดซึ่งมิได้กำหนดไว้ในระเบียบนี้ ให้ปฏิบัติตามระเบียบของทางราชการว่าด้วยการนั้นโดยอนุโลม

ประกาศ ณ วันที่ ๒๔ พฤษภาคม พ.ศ. ๒๕๖๒

ไพรวรรณ พลวัน

อธิบดีกรมกิจการผู้สูงอายุ

**โครงการงบประมาณรายจ่าย  
ประจำปีงบประมาณ พ.ศ. 2566  
ไปพลางก่อน (8 เดือน)**

**แบบฟอร์มการจัดทำโครงการงบประมาณรายจ่าย  
ประจำปีงบประมาณ พ.ศ. 2566 ไปพลางก่อน (8 เดือน)**

หน่วยงาน : กองส่งเสริมสวัสดิการและคุ้มครองสิทธิผู้สูงอายุ กรมกิจการผู้สูงอายุ  
แผนงาน : บูรณาการเตรียมความพร้อมเพื่อรองรับสังคมสูงวัย  
ผลผลิต : โครงการปรับปรุงที่อยู่อาศัยและสถานที่สาธารณะที่เหมาะสมกับผู้สูงอายุและทุกวัย  
กิจกรรมหลัก : การปรับปรุงที่อยู่อาศัยให้เหมาะสมและปลอดภัย

**1. ชื่อโครงการ : ปรับสภาพแวดล้อมและสิ่งอำนวยความสะดวกของผู้สูงอายุให้เหมาะสมและปลอดภัย**

ผู้ประสานงาน ชื่อ-นามสกุล นางสาวพัฒนาดี ธรรมรัตน์พฤษ  
ตำแหน่ง นักสังคมสงเคราะห์ชำนาญการ  
โทรศัพท์ 02 642 4305 โทรสาร 02642 4305 โทรศัพท์เคลื่อนที่ -  
E-mail rpress.dop@gmail.com

**2. ความสอดคล้องกับแผนแม่บทภายใต้ยุทธศาสตร์ชาติ 20 ปี**

<input type="checkbox"/> แผนแม่บทที่ 11 การพัฒนาคนตลอดช่วงชีวิต เป้าหมาย : คนไทยทุกช่วงวัยมีคุณภาพ ได้รับการพัฒนาอย่างสมดุล ทั้งด้านร่างกาย สติปัญญาและคุณธรรม จริยธรรม เป็นผู้ที่มีความรู้และทักษะในศตวรรษที่ 21 รักการเรียนรู้อย่างต่อเนื่องตลอดชีวิต	<input checked="" type="checkbox"/> แผนแม่บทที่ 15 พลังทางสังคม เป้าหมาย : ประเทศไทยมีความเท่าเทียมและเสมอภาคในสังคม
<input type="checkbox"/> แผนแม่บทที่ 17 ความเสมอภาคและหลักประกันทางสังคม เป้าหมาย : คนไทยทุกคนได้รับการคุ้มครองและมีหลักประกันทางสังคมมากขึ้น	

**3. ความสอดคล้องกับแผนปฏิรูปประเทศ**

<input type="checkbox"/> แผนปฏิรูปประเทศด้านการบริหารราชการแผ่นดิน ประเด็นการปฏิรูป : บริการภาครัฐ สะดวกรวดเร็ว และตอบโจทย์ชีวิตประชาชน ประเด็นย่อย : ยกกระตือรือร้นให้บริการประชาชนสู่การบริการที่เร็วขึ้น ง่ายขึ้นและถูกลง	<input checked="" type="checkbox"/> แผนปฏิรูปประเทศด้านสังคม <input checked="" type="checkbox"/> ประเด็นการปฏิรูป : การมีส่วนร่วม การเรียนรู้ การรับรู้และการส่งเสริมกิจกรรมทางสังคม ประเด็นย่อย : การสร้างพลังสร้างสรรค์ <input type="checkbox"/> ประเด็นการปฏิรูป : การปฏิรูปการออม สวัสดิการ และการลงทุนเพื่อสังคม ประเด็นย่อย : ปรับปรุงกฎหมาย ระบบสวัสดิการที่มีอยู่/ลดการให้สวัสดิการระบบปิดเป็นระบบเปิดมากขึ้น
--	---

## 4. ความสอดคล้องกับแผนพัฒนาเศรษฐกิจและสังคมแห่งชาติ ฉบับที่ 13 (พ.ศ. 2566 – 2570)

<input checked="" type="checkbox"/> หมายเหตุที่ 9 ความยากจนข้ามรุ่นและความคุ้มครองทางสังคม เป้าหมาย : คนไทยทุกช่วงวัยได้รับความคุ้มครองทางสังคมที่เพียงพอต่อการดำรงชีวิต	<input type="checkbox"/> หมายเหตุที่ 12 ไทยมีกำลังคนสมรรถนะสูง มุ่งเรียนรู้อย่างต่อเนื่อง ตอบโจทย์การพัฒนาแห่งอนาคต เป้าหมาย : การพัฒนาคนสำหรับยุคใหม่ เป้าหมาย : การมุ่งสู่สังคมแห่งโอกาสและความเป็นธรรม
<input type="checkbox"/> หมายเหตุที่ 13 ไทยมีภาครัฐที่ทันสมัยมีประสิทธิภาพ และตอบโจทย์ประชาชน เป้าหมาย : ยกระดับคุณภาพและการเข้าถึงบริการภาครัฐ เป้าหมาย : พัฒนาภาครัฐให้มีสมรรถนะสูงและคล่องตัว	

## 5. ความสอดคล้องกับนโยบายรัฐบาล/มติคณะรัฐมนตรี/นโยบาย รมว.พม.

<input type="checkbox"/> นโยบายรัฐบาล	
<input checked="" type="checkbox"/> มติคณะรัฐมนตรี	เมื่อวันที่ 4 ธันวาคม 2561 คณะรัฐมนตรีมีมติเห็นชอบมาตรการขับเคลื่อนระเบียบวาระแห่งชาติ เรื่อง สังคมสูงอายุ โดยมาตรการย่อยที่ 1.4 ปรับสภาพแวดล้อมชุมชนและบ้านให้ปลอดภัยกับผู้สูงอายุ
<input type="checkbox"/> นโยบาย รมว.พม.	

## 6. ยุทธศาสตร์การจัดสรรงบประมาณ ประจำปี 2566

<input type="checkbox"/> 1. ยุทธศาสตร์ด้านการพัฒนาและเสริมสร้างศักยภาพคน 1.1 การพัฒนาคนตลอดช่วงชีวิต : เป้าหมาย เชิงยุทธศาสตร์ : คนในสังคมทุกช่วงวัยมีทักษะความรู้และความสามารถเพิ่มขึ้น 1.2 การปลูกฝังระเบียบวินัย คุณธรรม จริยธรรม ค่านิยมที่พึงประสงค์ : เป้าหมายเชิงยุทธศาสตร์ : คนไทยมีศีลธรรม คุณธรรม จริยธรรมและความเป็นไทยที่ดีงาม รวมทั้งมีจิตสำนึกที่ดีต่อสังคมส่วนรวม มีค่านิยมที่พึงประสงค์โดยเฉพาะความพอเพียง การมีวินัย สุจริต 1.3 การสร้างความอยู่ดีมีสุขของครอบครัวไทย ให้เอื้อต่อการพัฒนาคน : เป้าหมายเชิงยุทธศาสตร์ : คนไทยมีครอบครัวอบอุ่นเข้มแข็ง มีศักยภาพ มีสัมพันธภาพที่ดี สามารถทำบทบาทหน้าที่ได้อย่างเหมาะสม สมาชิกในครอบครัวมีคุณภาพชีวิตที่ดี ทั้งทางร่างกาย จิตใจ สติปัญญา คุณธรรม จริยธรรม มีจิตสาธารณะ และค่านิยมตามบรรทัดฐานที่ดีของสังคม มีภูมิคุ้มกัน และสามารถปรับตัวต่อการเปลี่ยนแปลงได้ดี	<input checked="" type="checkbox"/> 2. ยุทธศาสตร์ด้านการแก้ไขปัญหาความยากจน ลดความเหลื่อมล้ำและสร้างการเติบโตจากภายใน <input checked="" type="checkbox"/> 2.1 การสร้างความมั่นคงและลดความเหลื่อมล้ำทางด้านเศรษฐกิจและสังคม : เป้าหมายเชิงยุทธศาสตร์ : 1) เด็กและเยาวชน สตรี คนพิการ ผู้ด้อยโอกาสทางสังคมมีคุณภาพชีวิตที่ดีขึ้น 2) ประชากรทุกกลุ่ม ทุกวัย ได้รับบริการทางสังคม และการคุ้มครองทางสังคมที่มีคุณภาพอย่างทั่วถึง เท่าเทียม และเป็นธรรม 3) ประชาชนมีความสุข ดำรงชีวิตได้อย่างมีคุณภาพ สามารถบริหารจัดการตนเองที่นำไปสู่การพึ่งพาตนเอง ได้อย่างมั่นคง สมดุล และยั่งยืน 4) ราษฎรผู้ยากไร้มีที่ดินทำกินในที่ดินของรัฐถูกต้องตามกฎหมาย ได้รับการส่งเสริมและพัฒนาอาชีพเพื่อสร้างรายได้และมีคุณภาพชีวิตที่ดีขึ้น <input type="checkbox"/> 2.2 การสร้างสภาพแวดล้อมและนวัตกรรมที่เอื้อต่อการดำรงชีวิตในสังคมสูงวัย : เป้าหมายเชิงยุทธศาสตร์ : สภาพแวดล้อมมีความเหมาะสมและเอื้อต่อการดำรงชีวิตของคนทุกกลุ่มในสังคม เพื่อรองรับสังคมผู้สูงอายุ
---	--

	<p><input type="checkbox"/> 2.3 การสร้างความเสมอภาคเพื่อรองรับสังคมผู้สูงอายุ : เป้าหมายเชิงยุทธศาสตร์ : ผู้สูงอายุ มีความมั่นคงทางเศรษฐกิจและสังคมผู้สูงอายุมีสุขภาพที่ดี</p> <p><input type="checkbox"/> 2.4 การพัฒนาพื้นที่ระดับภาคด้านการแก้ไขปัญหาคความยากจน ลดความเหลื่อมล้ำ : เป้าหมายเชิงยุทธศาสตร์ : ผู้สูงอายุพึ่งพาตนเองได้และมีคุณภาพชีวิตดีขึ้น : จุดเน้นการพัฒนาภาคเหนือ : ส่งเสริมการพัฒนา ระบบการดูแลผู้สูงอายุ รองรับ การเปลี่ยนแปลงเข้าสู่สังคมผู้สูงอายุของภาคเหนือที่เร็วกว่าระดับประเทศ 10 ปี (ส่งเสริมการสร้างรายได้ การมีงานทำ พัฒนาระบบ Long Term Care สำหรับผู้สูงอายุภาวะพึ่งพิง สร้างความเข้มแข็งสถาบันครอบครัวและชุมชน)</p>
--	---

### 7. ความสอดคล้องกับยุทธศาสตร์ พม. ระยะ 20 ปี (พ.ศ. 2560 – 2580)

<input type="checkbox"/> ประเด็นยุทธศาสตร์ที่ 1 ระบบสวัสดิการสังคมที่สมบูรณ์	<input checked="" type="checkbox"/> ประเด็นยุทธศาสตร์ที่ 2 ประชาชนมีศักยภาพและพึ่งตนเองได้
<input type="checkbox"/> ประเด็นยุทธศาสตร์ที่ 3 สังคมแห่งความรับผิดชอบ	<input type="checkbox"/> ประเด็นยุทธศาสตร์ที่ 4 หุ้นส่วนประชารัฐสังคมและระหว่างประเทศที่เข้มแข็ง
<input type="checkbox"/> ประเด็นยุทธศาสตร์ที่ 5 ระบบบริหารจัดการทางสังคมที่เป็นเลิศ	

### 8. ความสอดคล้องกับแผนปฏิบัติการ พม. ระยะ 5 ปี (พ.ศ. 2566 – 2570)

<p><input type="checkbox"/> แผนปฏิบัติการเรื่องที่ 1 พัฒนาศักยภาพคนและสร้างความเข้มแข็งของสถาบันครอบครัวอย่างยั่งยืน</p> <p>เป้าหมาย : คนทุกช่วงวัยได้รับโอกาสและการพัฒนา ศักยภาพ อย่างเต็มที่</p> <p>เป้าหมาย : ครอบครัวไทยมีความเข้มแข็ง และสามารถพึ่งพาตนเองได้</p>	<p><input checked="" type="checkbox"/> แผนปฏิบัติการเรื่องที่ 2 สร้างโอกาสและยกระดับการคุ้มครองทางสังคมสำหรับคนทุกช่วงวัย</p> <p>เป้าหมาย : ประชาชนทุกช่วงวัยได้รับการคุ้มครองทางสังคมที่เพียงพอต่อการดำรงชีวิต</p>
<p><input type="checkbox"/> แผนปฏิบัติการเรื่องที่ 3 พัฒนาทุนทางสังคมสร้างการมีส่วนร่วม เสริมเศรษฐกิจฐานรากสู่การเป็นหุ้นส่วนทางสังคมที่ยั่งยืน</p> <p>เป้าหมาย : องค์กรเครือข่ายมีความเข้มแข็งและร่วมเป็นหุ้นส่วนในการพัฒนาสังคมอย่างเต็มที่และมีประสิทธิภาพ</p>	<p><input type="checkbox"/> แผนปฏิบัติการเรื่องที่ 4 มุ่งพัฒนาองค์กรให้มีสมรรถนะ และผลสัมฤทธิ์สูง และบุคลากรมีทักษะที่จำเป็นในการขับเคลื่อนงานในศตวรรษที่ 21</p> <p>เป้าหมาย : หุ้นส่วนการพัฒนาสังคมที่มีการบูรณาการ การดำเนินงานกันอย่างเข้มแข็งและยั่งยืน</p>

## 9. ความสอดคล้องกับแผนปฏิบัติการด้านผู้สูงอายุ ระยะที่ 3 (พ.ศ. 2566 - 2580)

<input type="checkbox"/> แผนปฏิบัติการย่อยที่ 1 เตรียมความพร้อมของประชากรก่อนวัยสูงอายุ	<input checked="" type="checkbox"/> แผนปฏิบัติการย่อยที่ 2 ยกระดับคุณภาพชีวิตผู้สูงอายุทุกมิติอย่างทั่วถึงและเป็นธรรม
<input type="checkbox"/> แผนปฏิบัติการย่อยที่ 3 ปฏิรูปและบูรณาการระบบบริหาร เพื่อรองรับสังคมสูงวัยอย่างมีคุณภาพ	<input type="checkbox"/> แผนปฏิบัติการย่อยที่ 4 เพิ่มศักยภาพการวิจัยการพัฒนาเทคโนโลยี และนวัตกรรมรองรับสังคมสูงวัย

## 10. ลักษณะโครงการ (ตอบได้มากกว่า 1 ข้อ)

- สามารถแก้ไขปัญหาสังคมและตอบสนองความต้องการของผู้รับบริการและผู้มีส่วนได้ส่วนเสียได้
- มีการบูรณาการการทำงานระหว่างหน่วยงานในสังกัด พม.  มีการบูรณาการการทำงานกับภาคีเครือข่าย
- มีกลุ่มเป้าหมายที่ชัดเจน (เพียง 1 กลุ่มเป้าหมาย)  มีกลุ่มเป้าหมายที่หลากหลาย
- เป็นโครงการใหม่  เป็นโครงการต่อเนื่อง
- งานอำนวยความสะดวก/สนับสนุนภายในองค์กร เช่น งานพัฒนาบุคลากร งาน IT งานคลัง งานตรวจสอบภายใน

กระทรวง งานพัฒนาระบบบริหาร ฯลฯ

## 11. ความสำคัญของโครงการ/หลักการและเหตุผล

ประเทศไทยก้าวเข้าสู่สังคมสูงอายุตั้งแต่ปี พ.ศ. 2548 และจะก้าวเข้าสู่การเป็นสังคมสูงอายุระดับสมบูรณ์ในพ.ศ. 2564 หมายถึง สังคมที่มีผู้สูงอายุมากกว่าร้อยละ 20 ของประชากรทั้งหมด โดยปี พ.ศ. 2566 ประเทศไทยมีจำนวนผู้สูงอายุ 12,814,778 คน คิดเป็นร้อยละ 19.77 ของประชากรทั้งหมด และสภาพการณ์ทางสังคมได้มีการเปลี่ยนแปลงไปอย่างรวดเร็วมีอัตราการเจริญพันธุ์อยู่ในระดับที่ต่ำกว่าระดับทดแทนอย่างต่อเนื่อง อันเป็นผลมาจากโครงสร้างประชากรที่เปลี่ยนแปลงไปประชากรวัยเด็กลดลงอย่างรวดเร็ว ประชากรวัยแรงงานคาดว่าจะลดลง ส่วนวัยสูงอายุจะเพิ่มมากขึ้นการเปลี่ยนแปลงดังกล่าวส่งผลกระทบต่ออัตราส่วนภาระพึ่งพิงที่กลุ่มวัยแรงงานจะต้องดูแลประชากรวัยเด็กและผู้สูงอายุเพิ่มมากขึ้น ซึ่งวัยผู้สูงอายุจะมีการเปลี่ยนแปลงทางกายภาพหรือการเสื่อมถอยของร่างกาย ไม่ว่าจะเป็นการมองเห็น การได้ยิน การไต่กลิ่น การเคลื่อนไหวของร่างกายที่ช้าลง และมือสั่น จึงส่งผลทำให้การใช้ชีวิตและการทำกิจวัตรประจำวันไม่สะดวกสบาย ไม่ปลอดภัย และมีโอกาสเกิดอุบัติเหตุง่ายกว่าวัยอื่น ๆ และจากรายงานการบาดเจ็บและเสียชีวิตจากการพลัดตกหกล้ม พบว่า ผู้บาดเจ็บจากการพลัดตกหกล้มเกือบ 1,000 คนต่อปี หรือเฉลี่ยวันละ 3 คน โดยเกิดเหตุภายในบ้านถึงร้อยละ 69.41 ได้แก่ ห้องน้ำและห้องนอน เนื่องจากมีลักษณะพื้นไม่เรียบ พื้นลื่น ไม่มีราวจับ ห้องน้ำเป็นแบบนั่งยอง และแสงสว่างไม่เพียงพอ เป็นต้น (ที่มา : สำนักระบาดวิทยา กรมควบคุมโรค 2560)

ปัจจัยพื้นฐานที่สำคัญเกี่ยวกับการดำรงชีวิตและส่งเสริมให้ผู้สูงอายุมีคุณภาพชีวิตที่ดี คือ การมีที่อยู่อาศัยที่ปลอดภัย โดยพระราชบัญญัติผู้สูงอายุ พ.ศ. 2546 มาตรา 11 (5) กำหนดไว้ให้มีการอำนวยความสะดวกและความปลอดภัยโดยตรงแก่ผู้สูงอายุ ในอาคาร สถานที่ ยานพาหนะหรือการบริการสาธารณะอื่น พร้อมทั้งรัฐบาลให้ความสำคัญอย่างยิ่งในการลดความเหลื่อมล้ำ สร้างความเป็นธรรมในสังคม โดยเฉพาะอย่างยิ่งการมีความมั่นคงในที่อยู่อาศัย กระทรวงการพัฒนาสังคมและความมั่นคงของมนุษย์ได้จัดทำแผนแม่บทพัฒนาที่อยู่อาศัยระยะ 20 ปี (พ.ศ. 2560 - 2579) โดยมีเป้าหมายปรับปรุงที่อยู่อาศัยสำหรับผู้สูงอายุจำนวน 447,618 หลัง รวมทั้งมาตรการขับเคลื่อนระเบียบวาระแห่งชาติ เรื่อง สังคมผู้สูงอายุ ได้ให้ความสำคัญในเรื่องการปรับปรุงสภาพแวดล้อมที่อยู่อาศัยของผู้สูงอายุให้ปลอดภัย ตามมาตรการย่อยที่ 1.4 ปรับสภาพแวดล้อมชุมชนและบ้านให้ปลอดภัยกับผู้สูงอายุ ประกอบกับ

(ร่าง) แผนพัฒนาเศรษฐกิจและสังคมแห่งชาติ ฉบับที่ 13 หมายความว่า 9 ความยากจนข้ามรุ่นและความคุ้มครองทางสังคม กลยุทธ์ย่อยที่ 3.3 ยกระดับความคุ้มครองทางสังคมเพื่อพัฒนาคุณภาพชีวิตของผู้สูงอายุ ให้ความสำคัญในการสนับสนุนให้ผู้สูงอายุสามารถอยู่อาศัยในบ้านตนเอง ด้วยการปรับปรุงที่อยู่อาศัยให้เหมาะสม โดยเฉพาะในผู้สูงอายุที่มีฐานะยากจน จากสถานการณ์และนโยบายดังกล่าวข้างต้น กรมกิจการผู้สูงอายุ จึงตระหนักและให้ความสำคัญในการป้องกันและลดการเกิดอุบัติเหตุ ความบาดเจ็บ ความพิการ หรือการเสียชีวิตจากการพลัดตกหกล้มภายในที่อยู่อาศัยของผู้สูงอายุ และเพื่อให้ผู้สูงอายุมีคุณภาพชีวิตที่ดีขึ้น จึงดำเนินโครงการปรับสภาพแวดล้อมและสิ่งอำนวยความสะดวกของผู้สูงอายุให้เหมาะสมและปลอดภัยอย่างต่อเนื่อง

## 12. วัตถุประสงค์ของโครงการ :

เพื่อให้ผู้สูงอายุที่มีฐานะยากจนที่อยู่อาศัยไม่ปลอดภัย ได้รับการปรับปรุง/ซ่อมแซมที่อยู่อาศัยให้มีสภาพแวดล้อมที่เหมาะสมและปลอดภัย

## 13. ตัวชี้วัดเป้าหมายโครงการ

ตัวชี้วัด		ค่าเป้าหมาย
เชิงปริมาณ	ปรับปรุงที่อยู่อาศัยของผู้สูงอายุให้มีความเหมาะสมและปลอดภัย	4,074 หลัง
เชิงคุณภาพ	ผู้สูงอายุที่ใช้ประโยชน์มีความพึงพอใจ	ร้อยละ 90
เชิงเวลา	ระยะเวลาการดำเนินงานแล้วเสร็จตามแผนงานโครงการที่กำหนด	ปีงบประมาณ 2567
เชิงค่าใช้จ่าย	ค่าใช้จ่ายอยู่ในวงเงินงบประมาณที่ได้รับ	162,960,000 บาท

## 14. กลุ่มเป้าหมาย

<input type="checkbox"/> เด็ก .....คน	<input type="checkbox"/> เยาวชน .....คน	<input type="checkbox"/> สตรี จำนวน .....คน
<input type="checkbox"/> ครอบครัว.....ครอบครัว	<input checked="" type="checkbox"/> ผู้สูงอายุ 4,074 คน	<input type="checkbox"/> คนพิการ .....คน
<input type="checkbox"/> คนขอทาน/คนไร้ที่พึ่ง/ ผู้ด้อยโอกาส .....คน	<input type="checkbox"/> ผู้ประสบปัญหาหรือได้รับ ผลกระทบทางสังคม .....คน	<input type="checkbox"/> อื่น (ระบุ)..... จำนวน .....คน

## 15. หน่วยงานที่ดำเนินการ (โอนเงินงบประมาณไปดำเนินงานที่ไหน)

<input checked="" type="checkbox"/> ส่วนกลาง (ดำเนินการเอง)	<input checked="" type="checkbox"/> พัฒนาสังคมและความมั่นคงของมนุษย์จังหวัด (จำนวน 76 จังหวัด)
<input checked="" type="checkbox"/> ศูนย์/สถาน/บ้าน/นิคม/อื่น ๆ (ระบุ) ศูนย์พัฒนาการจัดสวัสดิการสังคมผู้สูงอายุ (จำนวน 12 แห่ง)	

## 16. ขั้นตอน/วิธีดำเนินการโครงการและหมวดเงินที่ใช้

ขั้นตอน/วิธีดำเนินการ	เป้าหมาย (ข้อ 14) (เช่น ใคร จำนวน ครั้ง เรื่อง ฯลฯ)	หน่วยงานที่ดำเนินการ (ข้อ 15)		ดำเนินการในไตรมาส (✓)				หมวดเงิน (ระบุจำนวนเงิน : บาท)				
		ส่วนกลาง (✓)	พมจ./ ศูนย์ฯ/สถานฯ/ บ้านฯ/ นิคมฯ/ ฯลฯ (ระบุ)	1	2	3	4	ดำเนินงาน	งบ ลงทุน	งบ รายจ่ายอื่น	งบ เงินอุดหนุน	
1. วางแผนการดำเนินงาน				✓								
2. สนับสนุนงบประมาณการดำเนินงาน ให้สำนักงานพัฒนาสังคมและความมั่นคง ของมนุษย์จังหวัด 76 จังหวัด และ ศูนย์พัฒนาการจัดสวัสดิการสังคมผู้สูงอายุ 12 แห่ง (หลังละ 40,000 บาท)	4,074 หลัง	✓		✓	✓							162,960,000
<b>รวมเงิน</b>												162,960,000
<b>งบประมาณรวมทั้งโครงการ (หนึ่งร้อยหกสิบสองล้านเก้าแสนหกหมื่นบาทถ้วน)</b>								<b>162,960,000</b>				



## 17. งบประมาณและการจัดสรร 162,960,000 บาท (หนึ่งร้อยหกสิบสองล้านเก้าแสนหกหมื่นบาทถ้วน)

ส่วนกลาง ..... บาท

ส่วนภูมิภาค 162,960,000 บาท (หนึ่งร้อยหกสิบสองล้านเก้าแสนหกหมื่นบาทถ้วน)

## สำนักงานพัฒนาสังคมและความมั่นคงของมนุษย์ 76 จังหวัด

ลำดับ	จังหวัด	เป้าหมาย (แห่ง)	งบประมาณ (บาท)
1	สมุทรปราการ	20	800,000
2	นนทบุรี	20	800,000
3	ปทุมธานี	25	1,000,000
4	พระนครศรีอยุธยา	50	2,000,000
5	อ่างทอง	70	2,800,000
6	ลพบุรี	65	2,600,000
7	สิงห์บุรี	50	2,000,000
8	ชัยนาท	58	2,320,000
9	สระบุรี	40	1,600,000
10	ชลบุรี	23	920,000
11	ระยอง	50	2,000,000
12	จันทบุรี	28	1,120,000
13	ตราด	60	2,400,000
14	ฉะเชิงเทรา	40	1,600,000
15	ปราจีนบุรี	40	1,600,000
16	นครนายก	53	2,120,000
17	สระแก้ว	52	2,080,000
18	นครราชสีมา	70	2,800,000
19	บุรีรัมย์	57	2,280,000
20	สุรินทร์	50	2,000,000
21	ศรีสะเกษ	50	2,000,000
22	อุบลราชธานี	80	3,200,000
23	ยโสธร	60	2,400,000
24	ชัยภูมิ	40	1,600,000
25	อำนาจเจริญ	55	2,200,000
26	บึงกาฬ	33	1,320,000

ลำดับ	จังหวัด	เป้าหมาย (แห่ง)	งบประมาณ (บาท)
27	หนองบัวลำภู	63	2,520,000
28	ขอนแก่น	75	3,000,000
29	อุดรธานี	70	2,800,000
30	เลย	55	2,200,000
31	หนองคาย	52	2,080,000
32	มหาสารคาม	50	2,000,000
33	ร้อยเอ็ด	50	2,000,000
34	กาฬสินธุ์	47	1,880,000
35	สกลนคร	55	2,200,000
36	นครพนม	60	2,400,000
37	มุกดาหาร	50	2,000,000
38	เชียงใหม่	54	2,160,000
39	ลำพูน	64	2,560,000
40	ลำปาง	71	2,840,000
41	อุดรดิตถ์	68	2,720,000
42	แพร่	32	1,280,000
43	น่าน	70	2,800,000
44	พะเยา	46	1,840,000
45	เชียงราย	50	2,000,000
46	แม่ฮ่องสอน	38	1,520,000
47	นครสวรรค์	58	2,320,000
48	อุทัยธานี	50	2,000,000
49	กำแพงเพชร	50	2,000,000
50	ตาก	40	1,600,000
51	สุโขทัย	65	2,600,000
52	พิษณุโลก	67	2,680,000
53	พิจิตร	60	2,400,000
54	เพชรบูรณ์	63	2,520,000
55	ราชบุรี	50	2,000,000
56	กาญจนบุรี	45	1,800,000

ลำดับ	จังหวัด	เป้าหมาย (แห่ง)	งบประมาณ (บาท)
57	สุพรรณบุรี	70	2,800,000
58	นครปฐม	42	1,680,000
59	สมุทรสาคร	20	800,000
60	สมุทรสงคราม	25	1,000,000
61	เพชรบุรี	50	2,000,000
62	ประจวบคีรีขันธ์	40	1,600,000
63	นครศรีธรรมราช	32	1,280,000
64	กระบี่	30	1,200,000
65	พังงา	25	1,000,000
66	ภูเก็ต	25	1,000,000
67	สุราษฎร์ธานี	41	1,640,000
68	ระนอง	45	1,800,000
69	ชุมพร	25	1,000,000
70	สงขลา	50	2,000,000
71	สตูล	40	1,600,000
72	ตรัง	37	1,480,000
73	พัทลุง	40	1,600,000
74	ปัตตานี	60	2,400,000
75	ยะลา	40	1,600,000
76	นราธิวาส	30	1,200,000
รวมทั้งสิ้น		3,674	146,960,000

ศูนย์พัฒนาการจัดสวัสดิการสังคมผู้สูงอายุ 12 แห่ง

ลำดับ	จังหวัด	เป้าหมาย (แห่ง)	งบประมาณ (บาท)
1	ศูนย์พัฒนาการฯผู้สูงอายุ บ้านบางแค	30	1,200,000
2	ศูนย์พัฒนาการฯผู้สูงอายุ บ้านบางละมุง จ.ชลบุรี	30	1,200,000
3	ศูนย์พัฒนาการฯผู้สูงอายุ วาสนะเวศม์	40	1,600,000
4	ศูนย์พัฒนาการฯผู้สูงอายุ บ้านขอนแก่น	30	1,200,000
5	ศูนย์พัฒนาการฯผู้สูงอายุ นครพนม	40	1,600,000

ลำดับ	จังหวัด	เป้าหมาย (แห่ง)	งบประมาณ (บาท)
6	ศูนย์พัฒนาการฯผู้สูงอายุ บ้านบุรีรัมย์	30	1,200,000
7	ศูนย์พัฒนาการฯผู้สูงอายุ บ้านธรรมปกรณ์	40	1,600,000
8	ศูนย์พัฒนาการฯผู้สูงอายุ จ. ภูเก็ต	30	1,200,000
9	ศูนย์พัฒนาการฯผู้สูงอายุ จ. ยะลา	30	1,200,000
10	ศูนย์พัฒนาการฯผู้สูงอายุ จ.ปทุมธานี	30	1,200,000
11	ศูนย์พัฒนาการฯผู้สูงอายุ จ.ลำปาง	40	1,600,000
12	ศูนย์พัฒนาการฯผู้สูงอายุ จ.สงขลา	30	1,200,000
<b>รวมทั้งสิ้น</b>		<b>400</b>	<b>16,000,000</b>

### 18. ผลที่คาดว่าจะได้รับ

ผู้สูงอายุที่มีฐานะยากจนและมีที่อยู่อาศัยไม่ปลอดภัย ได้รับการปรับปรุง/ซ่อมแซมที่อยู่อาศัยให้มีสภาพแวดล้อมที่เหมาะสมและปลอดภัยในการดำรงชีวิต

### 19. ผลผลิตโครงการ/ผลลัพธ์โครงการ

ผลผลิตโครงการ (output)	1. ผู้สูงอายุที่มีฐานะยากจนและมีที่อยู่อาศัยไม่ปลอดภัย 4,074 คน ได้รับการปรับปรุง/ซ่อมแซมที่อยู่อาศัยให้มีสภาพแวดล้อมที่เหมาะสมและปลอดภัยในการดำรงชีวิต 2. ผู้สูงอายุมีคุณภาพชีวิตที่ดี
ผลลัพธ์โครงการ (outcome)	ผู้สูงอายุมีความมั่นคงปลอดภัยในการดำรงชีวิต

### 20. การติดตามประเมินผล

วิธีการ	- ติดตามผลการดำเนินงานโดยการลงพื้นที่ และการรายงานความก้าวหน้าการดำเนินงานในระบบศูนย์ข้อมูลกลางผู้สูงอายุด้านสวัสดิการสังคมผู้สูงอายุ ฐานข้อมูลปรับสภาพแวดล้อม ( <a href="http://center.dop.go.th">http://center.dop.go.th</a> )
เครื่องมือ	แบบติดตามความก้าวหน้า/ แบบประเมินความพึงพอใจในระบบศูนย์ข้อมูลกลางผู้สูงอายุด้านสวัสดิการสังคมผู้สูงอายุ ฐานข้อมูลปรับสภาพแวดล้อม ( <a href="http://center.dop.go.th">http://center.dop.go.th</a> )
ระยะเวลา	ตุลาคม 2566 - พฤษภาคม 2567

## 21. ความเสี่ยงที่คาดว่าจะเกิดขึ้น จากขั้นตอน/วิธีการดำเนินการที่ส่งผลต่อความสำเร็จของโครงการ/กิจกรรมนี้

ความเสี่ยงที่คาดว่าจะเกิดขึ้น	วิธีการปิดความเสี่ยง
ความล่าช้าในการจัดสรรงบประมาณ ทำให้มีระยะเวลาดำเนินการช้ากว่าปกติ ซึ่งส่งผลกระทบต่อความสำเร็จของโครงการ	สำนักงานประมาณครุอนุมัติงบประมาณมาพร้อมกับการอนุมัติแผนการใช้จ่ายงบประมาณ เพื่อให้หน่วยรับงบประมาณสามารถดำเนินการได้ตั้งแต่ต้นปีงบประมาณ เนื่องจากเป็นโครงการที่ต้องใช้ระยะเวลาดำเนินการนาน
ความล่าช้าเนื่องจากขาดความร่วมมือจากหน่วยงานท้องถิ่น ครอบคลุม และปัญหาภัยธรรมชาติ	1. จัดประชุมชี้แจงทำความเข้าใจในแนวทางการดำเนินโครงการ และประสานการดำเนินงานเบื้องต้นตั้งแต่ต้นปีงบประมาณ 2. จัดทำคู่มือแนวทางการดำเนินโครงการจัดส่งไปยังหน่วยงานที่เกี่ยวข้อง 3. ติดตามผลการดำเนินงานเป็นระยะ

## 21. ผลกระทบทางลบต่อสังคม

ไม่มี



(นายโอภาศ ศรีฉันทะมิตร)

ผู้อำนวยการกองส่งเสริมสวัสดิการและคุ้มครองสิทธิผู้สูงอายุ  
ผู้เสนอโครงการ


(นางสาวบุษยา ใจสว่าง)

รองอธิบดีกรมกิจการผู้สูงอายุ  
ผู้เห็นชอบโครงการ


(นางสาวแรมรุ่ง วรวัธ)

อธิบดีกรมกิจการผู้สูงอายุ  
ผู้อนุมัติโครงการ

# หนังสือทำความเข้าใจกับกรมบัญชีกลาง



ที่ กค ๐๔๐๒.๕/ ๐๕๙๕๓๕



กรมบัญชีกลาง  
ถนนพระรามที่ ๖ กทม. ๑๐๔๐๐

๒๓ ธันวาคม ๒๕๖๕

เรื่อง ขอทำความตกลงการจ่ายเงินโครงการปรับสภาพแวดล้อมและสิ่งอำนวยความสะดวกของผู้สูงอายุ ให้เหมาะสมและปลอดภัย และโครงการเสริมสร้างชุมชนที่เป็นมิตรกับผู้สูงอายุ

เรียน อธิบดีกรมกิจการผู้สูงอายุ

- อ้างถึง ๑. หนังสือกรมกิจการผู้สูงอายุ ด่วนที่สุด ที่ พม ๐๔๐๔/๗๘๑๑ ลงวันที่ ๑ สิงหาคม ๒๕๖๕  
๒. หนังสือกรมกิจการผู้สูงอายุ ที่ พม ๐๔๐๔/๘๖๐๕ ลงวันที่ ๓๑ สิงหาคม ๒๕๖๕  
๓. หนังสือกรมกิจการผู้สูงอายุ ด่วนที่สุด ที่ พม ๐๔๐๔/๑๖๗๓๗ ลงวันที่ ๑๔ พฤศจิกายน ๒๕๖๕

ตามหนังสือที่อ้างถึงแจ้งว่า กรมบัญชีกลางได้อนุญาตให้กรมกิจการผู้สูงอายุเบิกจ่ายเงินโครงการปรับสภาพแวดล้อมและสิ่งอำนวยความสะดวกของผู้สูงอายุให้เหมาะสมและปลอดภัย และโครงการเสริมสร้างชุมชนที่เป็นมิตรกับผู้สูงอายุ ตามหนังสือกรมบัญชีกลาง ด่วนที่สุด ที่ กค ๐๔๐๒.๕/๔๙๓๑๐ ลงวันที่ ๓๐ กันยายน ๒๕๖๓ เนื่องจากการดำเนินโครงการดังกล่าวประจำปีงบประมาณ พ.ศ. ๒๕๖๖ กรมกิจการผู้สูงอายุได้กำหนดงบรายจ่ายไว้ในงบประมาณรายจ่ายประจำปีงบประมาณ พ.ศ. ๒๕๖๖ ประกอบกับแผนยุทธศาสตร์การพัฒนาที่อยู่อาศัยระยะ ๒๐ ปี (พ.ศ. ๒๕๖๐ - พ.ศ. ๒๕๗๙) ได้กำหนดกรอบในการพัฒนาที่อยู่อาศัยระยะยาวและเสริมสร้างความมั่นคงด้านที่อยู่อาศัยของประชาชนทุกกลุ่มเป้าหมายและครอบคลุมทุกมิติได้กำหนดเป้าหมายการปรับปรุงที่อยู่อาศัยสำหรับผู้สูงอายุไว้ จำนวน ๔๔๗,๖๑๘ หลัง เพื่อให้การขับเคลื่อนโครงการดังกล่าวเป็นไปอย่างต่อเนื่อง และการจัดที่อยู่อาศัยของผู้สูงอายุมีความเหมาะสม มั่นคง ปลอดภัย และมีสุขอนามัยที่ดี พร้อมทั้งสอดคล้องกับสถานะเศรษฐกิจในปัจจุบัน จึงขออนุมัติเบิกจ่ายค่าใช้จ่ายในการดำเนินโครงการปรับสภาพแวดล้อมและสิ่งอำนวยความสะดวกของผู้สูงอายุให้เหมาะสมและปลอดภัย และโครงการเสริมสร้างชุมชนที่เป็นมิตรกับผู้สูงอายุ รวมทั้งโครงการที่มีการดำเนินการในลักษณะเดียวกัน และขอเป็นหลักประกันการเบิกจ่ายงบประมาณตั้งแต่ปีงบประมาณ พ.ศ. ๒๕๖๖ เป็นต้นไป ดังนี้

๑. โครงการปรับสภาพแวดล้อมและสิ่งอำนวยความสะดวกของผู้สูงอายุให้เหมาะสมและปลอดภัย เป็นค่าปรับปรุง/ซ่อมแซมบ้านของผู้สูงอายุ รวมทั้งค่าบริหารจัดการและค่าตอบแทน ในอัตราเหมาจ่าย หลังละไม่เกิน ๔๐,๐๐๐ บาท

๒. โครงการเสริมสร้างชุมชนที่เป็นมิตรกับผู้สูงอายุ เป็นค่าปรับปรุง/ซ่อมแซมสถานที่สาธารณะหรือสถานที่จัดกิจกรรมของผู้สูงอายุ รวมทั้งค่าบริหารจัดการและค่าตอบแทน ในอัตราเหมาจ่าย หลังละไม่เกิน ๑๐๐,๐๐๐ บาท โดยดำเนินการตามกฎหมายกระทรวงกำหนดสิ่งอำนวยความสะดวกในอาคารสำหรับผู้พิการ หรือทุพพลภาพ และคนชรา (ฉบับที่ ๒) พ.ศ. ๒๕๖๔

ความละเอียดแจ้งแล้ว นั้น

กรมบัญชีกลางพิจารณาแล้ว ขอเรียนว่า เพื่อให้กรมกิจการผู้สูงอายุสามารถดำเนินงานในภารกิจได้บรรลุวัตถุประสงค์ จึงเห็นชอบอัตราวงเงินค่าใช้จ่ายในการดำเนินโครงการ

ปรับสภาพ ...

ปรับสภาพแวดล้อมและสิ่งอำนวยความสะดวกของผู้สูงอายุให้เหมาะสมและปลอดภัย และโครงการเสริมสร้างชุมชนที่เป็นมิตรกับผู้สูงอายุดังกล่าวตามที่กรมกิจการผู้สูงอายุขอความเห็นชอบ ทั้งนี้ ตั้งแต่ปีงบประมาณ พ.ศ. ๒๕๖๖ เป็นต้นไป

จึงเรียนมาเพื่อโปรดทราบ

ขอแสดงความนับถือ

*บุษมา ทันทิกุลกร*

(นางสาวบุษมา ทันทิกุลกร)

อธิบดีกรมบัญชีกลาง

กองกฎหมาย

โทร. ๐ ๒๑๒๗ ๗๐๐๐ ต่อ ๔๔๖๕

โทรสาร ๐ ๒๑๒๗ ๗๒๖๙



# คำสั่งมอบอำนาจ





คำสั่งกรมกิจการผู้สูงอายุ

ที่ ๒๓๖ /๒๕๖๓

เรื่อง มอบอำนาจให้ผู้ว่าราชการจังหวัดปฏิบัติราชการแทน

เพื่อให้การปฏิบัติราชการและการบริหารงบประมาณที่กรมกิจการผู้สูงอายุโอนจัดสรรให้สำนักงานพัฒนาสังคมและความมั่นคงของมนุษย์จังหวัดเป็นไปโดยถูกต้องเรียบร้อย มีประสิทธิภาพ สะดวกรวดเร็ว ลดขั้นตอน และเกิดประโยชน์สูงสุดแก่ทางราชการ

อาศัยอำนาจตามความดังต่อไปนี้

๑. พระราชบัญญัติระเบียบบริหารราชการแผ่นดิน พ.ศ. ๒๕๓๔ และที่แก้ไขเพิ่มเติม
๒. พระราชกฤษฎีกาว่าด้วยการมอบอำนาจ พ.ศ. ๒๕๕๐ และที่แก้ไขเพิ่มเติม
๓. ระเบียบสำนักนายกรัฐมนตรีว่าด้วยการอนุมัติให้เดินทางไปราชการและการจัดประชุมของทางราชการ พ.ศ. ๒๕๒๔ และที่แก้ไขเพิ่มเติม
๔. ระเบียบกระทรวงการคลังว่าด้วยค่าใช้จ่ายในการฝึกอบรม การจัดงาน และการจัดประชุมระหว่างประเทศ พ.ศ. ๒๕๔๙ และที่แก้ไขเพิ่มเติม
๕. ระเบียบกระทรวงการคลังว่าด้วยการเบิกจ่ายเกี่ยวกับค่าใช้จ่ายในการเดินทางไปราชการ พ.ศ. ๒๕๕๓ และที่แก้ไขเพิ่มเติม
๖. ระเบียบกระทรวงการคลังว่าด้วยการเบิกจ่ายเกี่ยวกับค่าใช้จ่ายในการบริหารงานของส่วนราชการ พ.ศ. ๒๕๕๓ และที่แก้ไขเพิ่มเติม
๗. ระเบียบว่าด้วยการบริหารงบประมาณ พ.ศ. ๒๕๔๘ และที่แก้ไขเพิ่มเติม
๘. บรรดากฎหมาย กฎ ระเบียบ ประกาศ ข้อบังคับ มติคณะรัฐมนตรี คำสั่ง และหนังสือที่เกี่ยวข้อง

อธิบดีกรมกิจการผู้สูงอายุจึงมีคำสั่ง ดังนี้

๑. ยกเลิกคำสั่งกรมกิจการผู้สูงอายุ ที่ ๖๐๖/๒๕๖๑ เรื่อง มอบอำนาจให้ผู้ว่าราชการจังหวัดปฏิบัติราชการแทน ลงวันที่ ๒๕ ธันวาคม พ.ศ. ๒๕๖๑ และคำสั่งกรมกิจการผู้สูงอายุ ที่ ๔๐๓/๒๕๖๒ เรื่อง แก้ไขการมอบอำนาจให้ผู้ว่าราชการจังหวัดปฏิบัติราชการแทน ลงวันที่ ๙ กรกฎาคม พ.ศ. ๒๕๖๒
๒. มอบอำนาจให้ผู้ว่าราชการจังหวัดปฏิบัติราชการแทนอธิบดีกรมกิจการผู้สูงอายุ มีอำนาจอนุมัติดำเนินการและอนุมัติเบิกจ่ายเงินงบประมาณทุกหมวดรายจ่ายที่จัดสรรให้แก่สำนักงานพัฒนาสังคมและความมั่นคงของมนุษย์จังหวัด โดยผู้ว่าราชการจังหวัดสามารถมอบอำนาจกรณีนี้ตามมาตรา ๒๓ (๒) แห่งพระราชกฤษฎีกาว่าด้วยการมอบอำนาจ พ.ศ. ๒๕๕๐ และที่แก้ไขเพิ่มเติม ให้พัฒนาสังคมและความมั่นคงของมนุษย์จังหวัดเป็นผู้ปฏิบัติราชการแทนต่อไปได้

ทั้งนี้ ตั้งแต่บัดนี้เป็นต้นไป

สั่ง ณ วันที่ ๒๗ พฤษภาคม พ.ศ. ๒๕๖๓

(นางสุจิตรา พิทยานรเศรษฐ์)  
อธิบดีกรมกิจการผู้สูงอายุ



คำสั่งกรมกิจการผู้สูงอายุ  
ที่ ๕๐๘/๒๕๖๒

เรื่อง การมอบอำนาจให้หัวหน้าส่วนราชการของกรมกิจการผู้สูงอายุปฏิบัติราชการแทน

ด้วยระเบียบกรมกิจการผู้สูงอายุ ว่าด้วยหลักเกณฑ์และวิธีการปรับสภาพแวดล้อมที่อยู่อาศัยสำหรับผู้สูงอายุ และการเสริมสร้างชุมชนที่เป็นมิตรสำหรับผู้สูงอายุ พ.ศ. ๒๕๖๒ ข้อ ๑๐ กำหนดให้ผู้ว่าราชการจังหวัดหรือผู้ที่ได้รับมอบหมายเป็นผู้พิจารณาอนุมัติ จึงเป็นกรณีที่ผู้ว่าราชการจังหวัดเป็นผู้ทรงอำนาจการปฏิบัติราชการในการพิจารณาอนุมัติการปรับสภาพแวดล้อมที่อยู่อาศัยสำหรับผู้สูงอายุและการเสริมสร้างชุมชนที่เป็นมิตรสำหรับผู้สูงอายุในจังหวัดตามระเบียบดังกล่าว

ดังนั้น เพื่อให้การบริหารราชการของกรมกิจการผู้สูงอายุเป็นไปโดยถูกต้อง มีประสิทธิภาพ สะดวกรวดเร็ว และเกิดประโยชน์สูงสุดแก่ทางราชการอาศัยอำนาจตามความในมาตรา ๓๒ และมาตรา ๓๘ แห่งพระราชบัญญัติระเบียบบริหารราชการแผ่นดิน พ.ศ. ๒๕๓๔ และที่แก้ไขเพิ่มเติม พระราชกฤษฎีกาว่าด้วยการมอบอำนาจ พ.ศ. ๒๕๕๐ ประกอบระเบียบกรมกิจการผู้สูงอายุ ว่าด้วยหลักเกณฑ์และวิธีการปรับสภาพแวดล้อมที่อยู่อาศัยสำหรับผู้สูงอายุ และการเสริมสร้างชุมชนที่เป็นมิตรสำหรับผู้สูงอายุ พ.ศ. ๒๕๖๒ อธิบดีกรมกิจการผู้สูงอายุจึงมีคำสั่ง ดังนี้

๑. ยกเลิกคำสั่งกรมกิจการผู้สูงอายุ ที่ ๖๐๘/๒๕๖๑ เรื่อง มอบอำนาจให้หัวหน้าส่วนราชการของกรมกิจการผู้สูงอายุปฏิบัติราชการแทน ลงวันที่ ๒๕ ธันวาคม พ.ศ. ๒๕๖๑

๒. มอบอำนาจให้หัวหน้าส่วนราชการในราชการบริหารส่วนกลางของกรมกิจการผู้สูงอายุที่มีสำนักงานตั้งอยู่ในภูมิภาค และหัวหน้าส่วนราชการในสังกัดกรมกิจการผู้สูงอายุที่มีสำนักงานตั้งอยู่ในกรุงเทพมหานครแยกต่างหากจากกรมกิจการผู้สูงอายุ ปฏิบัติราชการแทนอธิบดีกรมกิจการผู้สูงอายุ มีอำนาจอนุมัติการเบิกจ่ายเงินงบประมาณทุกหมวดรายจ่ายของส่วนราชการตามข้อ ๑๑ (๒) ของระเบียบกรมกิจการผู้สูงอายุ ว่าด้วยหลักเกณฑ์และวิธีการปรับสภาพแวดล้อมที่อยู่อาศัยสำหรับผู้สูงอายุ และการเสริมสร้างชุมชนที่เป็นมิตรสำหรับผู้สูงอายุ พ.ศ. ๒๕๖๒ เมื่อผู้ว่าราชการจังหวัดหรือผู้ที่ได้รับมอบหมายได้ใช้อำนาจพิจารณาอนุมัติดำเนินการตามข้อ ๑๐ ของระเบียบดังกล่าวแล้ว

ทั้งนี้ ตั้งแต่บัดนี้เป็นต้นไป

สั่ง ณ วันที่

๒ กรกฎาคม พ.ศ. ๒๕๖๒

(นางไพรวรรณ พลวัน)  
อธิบดีกรมกิจการผู้สูงอายุ

# คู่มือการอบรมระบบฐานข้อมูลผู้สูงอายุ (Data center)

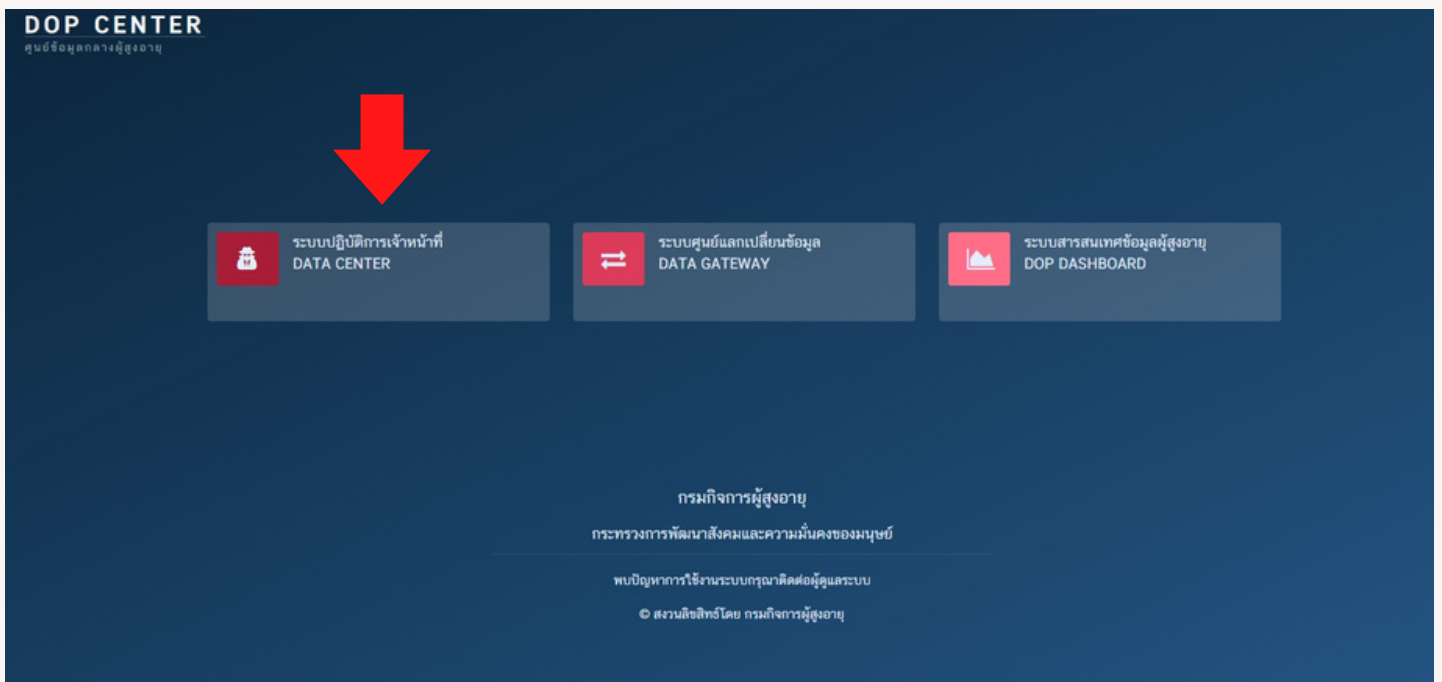
การปรับสภาพแวดล้อมและ สิ่งอำนวยความสะดวก



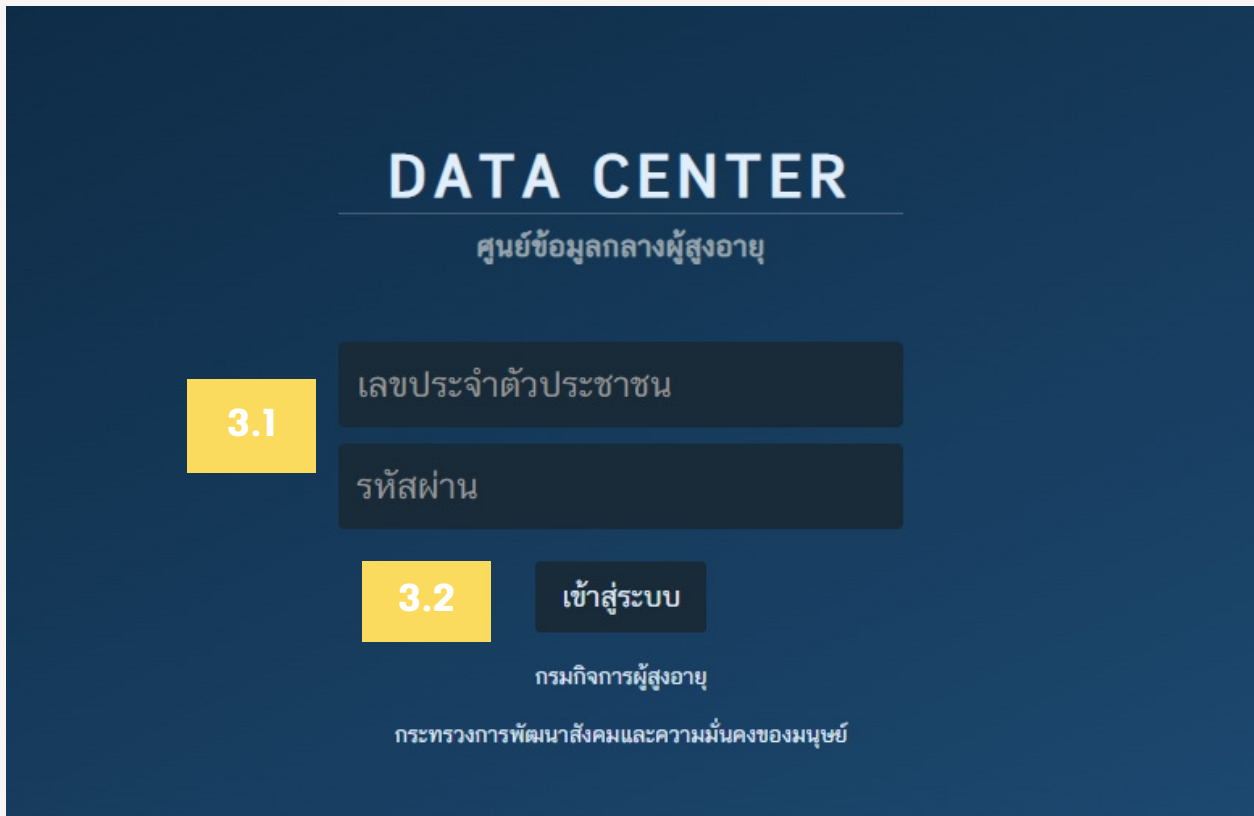
# เข้าสู่ระบบ : ระบบศูนย์ข้อมูลผู้สูงอายุ

## ขั้นตอน

1. เข้า URL : <https://center.dop.go.th>
2. คลิกที่หัวข้อ "ระบบปฏิบัติการเจ้าหน้าที่ DATA CENTER" ทางด้านซ้ายมือ

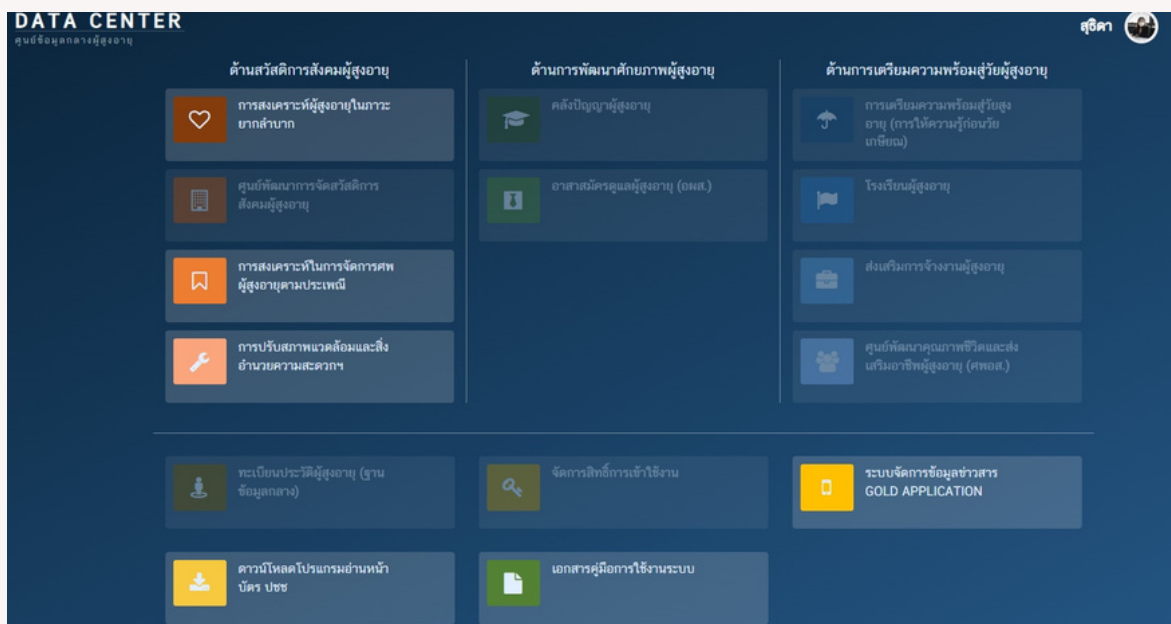


### 3 ขั้นตอนการ Log - in เข้าสู่ระบบ Data Center



3.1 กรอก “รหัสบัญชีผู้ใช้ (Username)” และ “รหัสผ่าน (Password)” ของผู้ใช้

3.2 คลิกปุ่ม “เข้าสู่ระบบ” ระบบจะแสดงหัวข้อของระบบทั้งหมด 10 ระบบ



# ขั้นตอนการดึงข้อมูล

4

คลิกที่หัวข้อระบบ “การปรับสภาพแวดล้อมและสิ่งอำนวยความสะดวก” ทางด้านซ้ายมือ เข้าสู่หน้า “ตารางข้อมูล” โดยระบบจะแสดงข้อมูลค่าขอภายใต้หน่วยงานของท่าน

**DATA CENTER**  
ศูนย์ข้อมูลกลางผู้สูงอายุ

ด้านสวัสดิการสังคมผู้สูงอายุ

- การสงเคราะห์ผู้สูงอายุในภาวะยากลำบาก
- ศูนย์พัฒนาการจัดสวัสดิการสังคมผู้สูงอายุ
- การสงเคราะห์ในการจัดการศพผู้สูงอายุตามประเพณี
- การปรับสภาพแวดล้อมและสิ่งอำนวยความสะดวก**

ด้านการพัฒนาศักยภาพผู้สูงอายุ

- คลังปัญญาผู้สูงอายุ
- อาสาสมัครดูแลผู้สูงอายุ (ออส.)

ด้านการเตรียมความพร้อมผู้สูงอายุ

- การเตรียมความพร้อมผู้สูงอายุ (การให้ความรู้ก่อนวัยเกษียณ)
- โรงเรียนผู้สูงอายุ
- ส่งเสริมการจ้างงานผู้สูงอายุ
- ศูนย์พัฒนาคุณภาพชีวิตและส่งเสริมอาชีพผู้สูงอายุ (ศพอส.)

5

คลิกปุ่มสีแดง “+ เพิ่มรายการ” ทางด้านบนขวามือ ระบบจะเข้าสู่หน้า “แบบสอบถาม”

การปรับสภาพแวดล้อมและสิ่งอำนวยความสะดวก

เพิ่มรายการ ภาพรวม ค้นหา ส่งออก

ของผู้สูงอายุ ตารางข้อมูล

ลำดับ	เลขประจำตัว ปชช.	ชื่อตัว-ชื่อสกุล	อายุ (ปี)	วันที่ได้รับการสำรวจ	วันที่ได้รับหนังสือยินยอม	วันที่เสร็จสิ้น	ช่องทางการแจ้งเรื่อง	หน่วยงาน	งบประมาณที่ใช้ไป (บาท)
1		นาง	73	11/03/2565	11/03/2565	-	ประสานหน่วยงาน	ทมจ.นครนายก	0.00
2		นาง	70	11/03/2565	11/03/2565	30/09/2565	ประสานหน่วยงาน	ทมจ.นครนายก	22,500.00
3		นาง	66	01/02/2565	08/02/2565	20/05/2565	ประสานหน่วยงาน	ศพส.บ้านธรรมกรณ์ฯ	20,600.00
4		นาง	72	01/02/2565	08/02/2565	20/05/2565	ประสานหน่วยงาน	ศพส.บ้านธรรมกรณ์ฯ	20,600.00
5		นาง	64	01/02/2565	08/02/2565	20/05/2565	ประสานหน่วยงาน	ศพส.บ้านธรรมกรณ์ฯ	20,600.00
6		นาง	66	01/02/2565	08/02/2565	20/05/2565	ประสานหน่วยงาน	ศพส.บ้านธรรมกรณ์ฯ	20,600.00
7		นาง	84	01/02/2565	08/02/2565	20/05/2565	ประสานหน่วยงาน	ศพส.บ้านธรรมกรณ์ฯ	20,270.00

การปรับสภาพแวดล้อมและสิ่งอำนวยความสะดวกฯ

บ้านของผู้สูงอายุ แบบสอบถาม (สอบถาม)

(1) ข้อมูลผู้สูงอายุ (2) ยินยอม (3) สงเคราะห์

ข้อมูลผู้สูงอายุ (ผู้สูงอายุที่มีความต้องการปรับปรุงบ้าน)

เลขประจำตัวประชาชน **7.1** เลขประจำตัวประชาชน (13 หลัก) **7.2** ดึงข้อมูลจากบัตร

ชื่อตัว/ชื่อสกุล - วันเดือนปีเกิด

เพศ - สัญชาติ - ที่อยู่ตามทะเบียนบ้าน -

วันที่สอบถาม 26/10/2565 ช่องทางการแจ้งเรื่อง เลือกช่องทางการแจ้งเรื่อง

ที่อยู่ (ปัจจุบัน) (  ตรงกับที่อยู่ตามทะเบียนบ้าน ) ตำแหน่งพิกัดภูมิศาสตร์

ลักษณะที่อยู่อาศัย เลือกลักษณะที่อยู่อาศัย

บ้านเลขที่ ตัวอย่าง xxx/xx หมู่ที่

ตรอก ตัวอย่าง บ้านหลัง ซอย ตัวอย่าง วรพงษ์ ถนน ตัวอย่าง ปริมาณ

จังหวัด เลือกจังหวัด อำเภอ เลือกอำเภอ ตำบล เลือกตำบล รหัสไปรษณีย์ รหัสไปรษณีย์ (5 หลัก)

SCAPI: Information

ข้อมูลประกอบการตัดสินใจ  
คุณกำลังตรวจสอบ "รหัส PIN 2"  
ถ้าต้องการทำงานต่อ กรุณาใส่ "รหัส PIN 2" แล้วกดปุ่ม "ตกลง"  
ถ้าไม่ต้องการทำงานต่อ กรุณาคลิกปุ่ม "ยกเลิก"

รหัส PIN **8.1**

**8.2**

6

เสียบบัตรประจำตัวประชาชนของเจ้าหน้าที่ผู้ได้รับสิทธิ ลงเครื่องอ่านบัตร

\*กรุณาเสียบบัตรค้ำจนกว่าจะกรอกข้อมูลแถบข้อมูลผู้สูงอายุเสร็จเรียบร้อย\*

7

เลือก case ที่ผู้ใช้ต้องการกรอกข้อมูลเข้าไปยังระบบการปรับสภาพแวดล้อมและสิ่งอำนวยความสะดวกฯ

7.1 กรอก “เลขบัตรประจำตัวประชาชน” ของผู้สูงอายุ ของ case ดังกล่าว ลงใน ส่วน “ข้อมูลผู้สูงอายุ (ผู้สูงอายุที่มีความต้องการปรับปรุงบ้าน)”

7.2 คลิกปุ่ม “ค้นหา” (ปุ่มแว่นขยาย)

\*ระบบแสดงหน้าต่างเตือนข้อมูลประกอบการตัดสินใจเพื่อให้ผู้ใช้ทำการใส่ “รหัส PIN”

8

8.1 กรอกเลข “PIN 4 หลัก” ของผู้ใช้ ในช่อง รหัส PIN

8.2 คลิกปุ่ม “ตกลง” บน Pop up “ข้อมูลประกอบการตัดสินใจ”

\*ระบบจะแสดงหน้าต่างแจ้งเตือน สีเขียวระบุว่า “Authentications เข้าใช้งานระบบ Web Service สำเร็จ”

9

คลิกปุ่ม “ค้นหา” (ปุ่มแว่นขยาย) ที่ช่อง “เลขบัตรประจำตัวประชาชน” ในส่วน “ข้อมูลผู้สูงอายุ (ผู้สูงอายุที่มีความต้องการปรับปรุงบ้าน)” อีกครั้ง

\*ระบบจะดึงข้อมูลมา prefill ให้โดยอัตโนมัติ



# ขั้นตอนการกรอกเคส

การปรับสภาพแวดล้อมและสิ่งอำนวยความสะดวก

ข้อมูลผู้สูงอายุ (ผู้สูงอายุที่มีความต้องการปรับปรุงบ้าน)

เลขประจำตัวประชาชน

ชื่อตัว/ชื่อสกุล  วันเดือนปีเกิด

เขต  สัญชาติ  ที่อยู่ตามทะเบียนบ้าน

วันที่สอบตาม

ชื่อขณะที่อยู่อาศัย

ครอบครัว  ชอຍ  ถนน

จังหวัด  อำเภอ  ตำบล  รหัสไปรษณีย์

เบอร์โทรศัพท์ (บ้าน)  เบอร์โทรศัพท์ (มือถือ)

อาชีพ (ปัจจุบัน)  อาชีพอื่นๆ (ระบุ)  รายได้เฉลี่ย

ที่มาของรายได้  ที่มาของรายได้อื่นๆ (ระบุ)  รายได้เฉลี่ย (บาท/เดือน)

สมาชิกในครอบครัว (จำนวน 0 คน)

10

กรอกข้อมูลในส่วนข้อมูลผู้สูงอายุ (ผู้สูงอายุที่มีความต้องการปรับปรุงบ้าน)

\*กรณกรอกข้อมูลในช่องสีแดงให้ครบ ไม่เช่นนั้นจะไม่สามารถบันทึกข้อมูลได้

11

ในกรณีที่ที่อยู่ปัจจุบันของผู้สูงอายุตรงกับที่อยู่ตามทะเบียนบ้าน ให้คลิกที่กล่องสีเขียว

12

12.1 ในกรณีที่มีสมาชิกในครอบครัว ให้คลิกเครื่องหมาย “+” ภายใต้หัวข้อ “สมาชิกในครอบครัว”

12.2 กรอกข้อมูลสมาชิกในครอบครัว

13

กรอกข้อมูลในส่วนสภาพบ้านที่ต้องปรับปรุงและส่วนอื่นๆ

14

คลิกปุ่ม “บันทึก”

\*ระบบจะบันทึกข้อมูล และไปยังแถบ “(2) ยินยอม”

(1) ข้อมูลผู้สูงอายุ (2) ยินยอม (3) สงเคราะห์

ข้อมูลผู้สูงอายุ

เลขประจำตัวประชาชน: ชื่อตัว/ชื่อสกุล: เพศ:

ข้อมูลผู้ยินยอม (เจ้าของบ้านผู้ให้ความยินยอมในการปรับปรุงบ้านพักอาศัยของผู้สูงอายุ)

เลขประจำตัวประชาชน 16.1 เลขประจำตัวประชาชน (13 หลัก) 16.2

ชื่อตัว/ชื่อสกุล - วันเดือนปีเกิด -

เพศ - สัญชาติ - ที่อยู่ตามทะเบียนบ้าน

วันที่ทำหนังสือยินยอม สถานะเป็น เกี่ยวข้องเป็น

27/10/2561 เลือกสถานะของผู้ยินยอม ระบุความสัมพันธ์กับผู้อายุ

ที่อยู่ (บ้านพักอาศัยของผู้สูงอายุที่ต้องการปรับปรุง) (  ตรงกับที่อยู่ตามทะเบียนบ้าน 18

หรือตัวแทนของข้าพเจ้าชื่อ (จะอยู่ร่วมเมื่อตลอดระยะเวลาการปรับปรุง ฯ) บ้านเลขที่ หมู่ที่

(คำนำหน้าชื่อ) ชื่อ-นามสกุล ตัวอย่าง xxx/xx

ครอบครัว ตัวอย่าง บ้านหลัง ตัวอย่าง วงษ์ ตัวอย่าง ปริณายก

จังหวัด อำเภอ ตำบล รหัสไปรษณีย์

เลือกจังหวัด เลือกอำเภอ เลือกตำบล ระบุรหัสไปรษณีย์ (5 หลัก)

15 เสียบบัตรประจำตัวประชาชนของเจ้าหน้าที่ผู้ได้รับสิทธิ ลงเครื่องอ่านบัตร

\*กรุณาเสียบบัตรค้ำจนกว่าจะกรอกข้อมูลแถบยินยอมเสร็จเรียบร้อย

16 16.1 กรอก “เลขบัตรประจำตัวประชาชน” ของผู้ยินยอม ของ case ดังกล่าว ลงในส่วน “ข้อมูลผู้ยินยอม (เจ้าของบ้านผู้ให้ความยินยอมในการปรับปรุงบ้านพักอาศัยของผู้สูงอายุ)”

16.2 คลิกปุ่ม “ค้นหา” (ปุ่มแว่นขยาย)

\*ระบบจะดึงข้อมูลมา prefill ให้โดยอัตโนมัติ

17 กรอกข้อมูลในส่วนผู้ยินยอม (เจ้าของบ้านผู้ให้ความยินยอมในการปรับปรุงบ้านพักอาศัยของผู้สูงอายุ)

\*กรณากรอกข้อมูลในช่องสีแดงให้ครบ ไม่เช่นนั้นจะไม่สามารถบันทึกข้อมูลได้

18 ในกรณีที่ที่อยู่ปัจจุบันของผู้ยินยอมตรงกับที่อยู่ตามทะเบียนบ้าน ให้คลิกที่กล่องสี่เหลี่ยม

19 คลิกปุ่ม “บันทึก”

\*ระบบจะบันทึกข้อมูล และไปยังแถบ “(3) สงเคราะห์”

การปรับสภาพแวดล้อมและสิ่งอำนวยความสะดวก

บ้านของผู้สูงอายุ แบบสอบถาม (สงเคราะห์)

(1) ข้อมูลผู้สูงอายุ (2) ยินยอม (3) สงเคราะห์

ข้อมูลผู้สูงอายุ

เลขประจำตัวประชาชน: [ ] ชื่อตัว/ชื่อสกุล: [ ] เพศ: หญิง (Female)

ผลการสงเคราะห์

ผลการพิจารณา  ได้รับอนุมัติ  ไม่ได้รับอนุมัติ

ผลการดำเนินงาน

วันที่ดำเนินการเสร็จสิ้น   ค่าใช้จ่ายการซ่อมแซมบ้านพักผู้สูงอายุ (บาท)

ภาพถ่ายประกอบ

ชื่อภาพ:  **21.1**

**21.2**

**22**

- 20** กรอกข้อมูลในแถบ “(3) สงเคราะห์”  
\*กรุณากรอกข้อมูลในช่องสีแดงให้ครบ ไม่เช่นนั้นจะไม่สามารถบันทึกข้อมูลได้
- 21** ในกรณีที่มีไฟล์ภาพถ่ายประกอบ  
21.1 กรอกชื่อภาพถ่ายประกอบ 1. [ก่อนซ่อมแซม] 2. [ระหว่างซ่อมแซม] 3. [หลังซ่อมแซม]  
21.2 คลิกเครื่องหมาย “+” เพื่อทำการเพิ่มรูปถ่ายประกอบ  
\*สามารถอัปโหลดภาพถ่ายได้ที่โฟลเดอร์ “ข้อมูลประกอบ” -> โฟลเดอร์ “ภาพถ่าย\_ซ่อมบ้าน” บนหน้า desktop ของท่าน
- 22** คลิกปุ่ม “บันทึก”
- 23** ระบบจะบันทึกข้อมูล และกลับไปหน้า “ตารางข้อมูล” ของระบบการปรับสภาพแวดล้อมและสิ่งอำนวยความสะดวก โดยข้อมูลใหม่จะแสดงอยู่ด้านบนสุดของตาราง


การปรับปรุงสภาพแวดล้อมและสิ่งอำนวยความสะดวกฯ

หน้าของผู้สูงอายุ ตารางข้อมูล

เพิ่มรายการ ภาพรวม ค้นหา ส่งออกไฟล์

ลำดับ	เลขประจำตัว ปชช.	ชื่อสกุล	อายุ (ปี)	วันที่ได้รับการ สำรวจ	ผลการ พิจารณา	วันที่เสร็จสิ้น	ช่องทางการ แจ้งเรื่อง	หน่วยงาน	งบประมาณ ที่ใช้ไป (บาท)
1							มาติดต่อด้วย ตนเอง	กลุ่มสารสนเทศ	0.00
2							มาติดต่อด้วย ตนเอง	พมจ.ย	
3			80	12/10/2561	12/10/2561	-	มาติดต่อด้วย ตนเอง	พมจ.ยะลา	
4			79	12/10/2561	12/10/2561	12/10/2561	มาติดต่อด้วย ตนเอง	พมจ.ยะลา	
5			23	07/09/2561	-	-	ไกลด์แอปพลิเคชัน	พมจ.สมุทรปราการ	0.00

24

คลิกปุ่ม  (คอลัมน์ขวามือสุด) ที่แถวแรกสุดของตาราง (case ล่าสุดที่ผู้ใช้กรอกลงระบบ)

25

เลือก “พิมพ์แบบฟอร์ม (.PDF)”

26

26.1 คลิกไฟล์ “ส่งออกไฟล์ แบบสอบถามความต้องการฯ (D1) (PDF)”

26.2 คลิกไฟล์ “ส่งออกไฟล์ หนังสือให้ความยินยอมฯ (D2) (PDF)”

การปรับสภาพแวดล้อมและสิ่งอำนวยความสะดวก

28

ส่งออกไฟล์

- รายงานผู้สูงอายุที่ได้รับการปรับปรุงบ้าน
- แบบรายงานตามรูปแบบ KTB corporate online

27

ลำดับ	เลขประจำตัว ปชช.	ชื่อ	ชื่อทางการ	หน่วยงาน	งบประมาณ	ที่เข้าไป	(บาท)
1				มาติดต่อด้วย	กลุ่มสารสนเทศ	0.00	
2			72	มาติดต่อด้วย	ทพจ.ยะลา		
3			80	มาติดต่อด้วย	ทพจ.ยะลา		
4			79	มาติดต่อด้วย	ทพจ.ยะลา		

27

คลิกปุ่มสี่เหลี่ยม “ส่งออกไฟล์” ทางด้านบนขวามือ

28

28.1 คลิกไฟล์ “รายงานผู้สูงอายุที่ได้รับการปรับปรุงบ้าน”

28.2 คลิกไฟล์ “แบบรายงานตามรูปแบบ KTB corporate online”



## ประเด็นคำถามที่نبบอบด้านการใช้ระบบ



**คำถาม** : ในการเสียบัตรประชาชนของผู้ใช้ ต้องเสียบถึงเมื่อไร ?

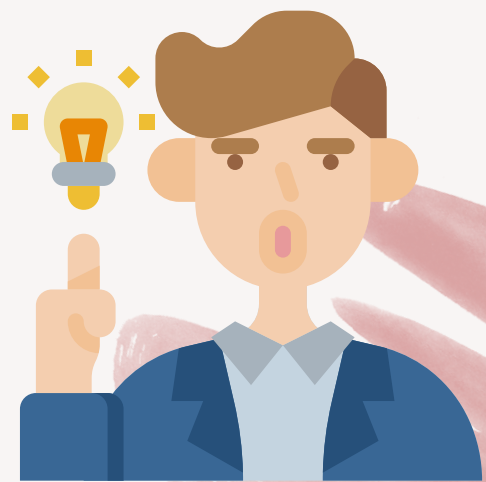
**คำตอบ** : การเสียบัตรประชาชนจะเสียบเมื่อต้องการดึงข้อมูลผู้ขอรับบริการจากกรมการปกครอง ดังนั้นหากขั้นตอนการดึงข้อมูลเสร็จสิ้นแล้วสามารถดึงบัตรประชาชนออกได้เลย ไม่จำเป็นต้องเสียบค่างไว้จนเสร็จสิ้นและกดปุ่ม “บันทึก”

**คำถาม** : กรณีที่ผู้กรอกข้อมูลไม่มีสิทธิในการดึงข้อมูลจากกรมการปกครอง จึงต้องยืมบัตรจากเจ้าหน้าที่ที่มีสิทธิดึงข้อมูล จะมีวิธีในการปกป้องตนเองจากการยืมบัตรประชาชนดึงข้อมูลหรือไม่ ?

**คำตอบ** : ระบบ Backend มีการเก็บข้อมูลผู้ที่ดึงข้อมูลจากกรมการปกครองผ่านบัญชีผู้ใช้ที่ดึงข้อมูล เพราะฉะนั้นหากต้องให้ผู้อื่นยืมบัตรประชาชนในการดึงข้อมูล ควรให้ผู้ที่ยืมเข้าสู่ระบบด้วยบัญชีผู้ใช้งานของตนเอง หากไม่มีบัญชีผู้ใช้หรือต้องการเพิ่มสิทธิดึงข้อมูลกับกรมการปกครอง สามารถติดต่อกรมกิจการผู้สูงอายุในการเปิดบัญชีผู้ใช้เพิ่มและขอเปิดสิทธิกับกรมการปกครองได้

**คำถาม** : เมื่อได้บัญชีผู้ใช้แล้วต้องการแก้ไขข้อมูลส่วนตัวและรหัสผ่านต้องทำอย่างไร ?

**คำตอบ** : เมื่อเข้าสู่ระบบสามารถกดที่ชื่อผู้ใช้ (ตามภาพด้านล่าง) เพื่อเข้าสู่หน้าแก้ไขข้อมูลส่วนตัว เมื่อแก้ไขเสร็จแล้วกด “บันทึก”



# ข้อเสนอแนะเกี่ยวกับที่อยู่อาศัยสำหรับผู้สูงอายุ





# ข้อแนะนำเกี่ยวกับที่อยู่อาศัยสำหรับผู้สูงอายุ



## บ้าน

- ชั้นเดียว ไม่มีระดับ
- ห้องทุกห้องของผู้สูงอายุควรอยู่ชั้นแรกของตัวบ้าน
- ประตูกว้าง 1.50 เมตร
- ใช้วัสดุป้องกันการลื่นหกล้มทุกห้อง
- แสงสว่างเพียงพอ



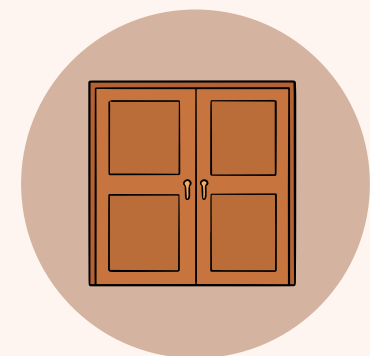
## ห้องนอน

- ที่นอนควรมีความสูงจากพื้นประมาณ 45 เซนติเมตร
- ไม่ควรนอนบนพื้นเพราะจะลุกขึ้นลำบาก
- เป็นสัดส่วน มีความเป็นส่วนตัว
- มีหน้าต่างบานลึก แสง วิว
- ใกล้เคียงห้องน้ำ
- ระบายอากาศ



## ห้องครัว

- เตาไม่ควรอยู่ในมุม ระวังเพลิงไหม้
- ด้านล่างของอ่างล้างมือควรมีพื้นที่สำหรับรถเข็น
- บานตู้ควรเป็นบานกระฉก หรือชั้นโปร่งมองเห็นได้ง่ายเพราะผู้สูงอายุเป็นคนขี้ลืม
- ของใช้เก็บในระดับที่หยิบใช้ง่ายไม่ต้องก้มหรือเอื้อมมือสูงเกินไป



## ประตู

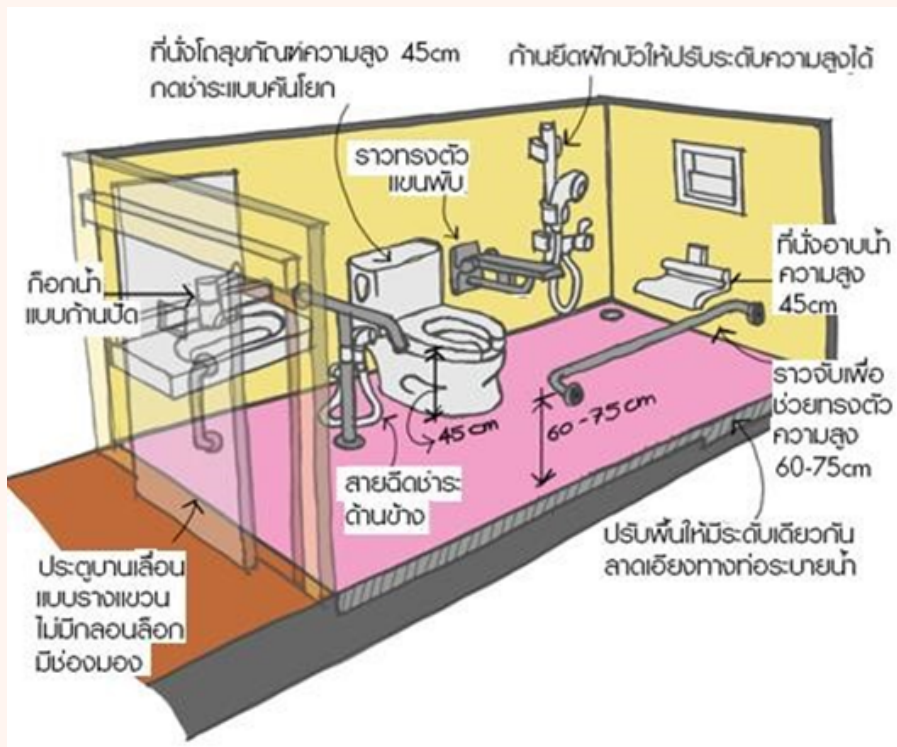
- ถ้ากรณีมีธรณีประตูหรือพื้นที่ต่างระดับ ไม่ควรสูงเกิน 8 เซนติเมตร
- มีขนาดกว้างเป็นพิเศษ เพื่อให้ล้อรถเข็นผ่านได้
- ไม่มีธรณีประตู ซึ่งทำให้สะดุดหกล้มได้ง่าย
- ใช้บานเลื่อน ซึ่งปิด/เปิดได้ง่าย



# ห้องน้ำ



- พื้นไม่ลื่น
- ผนังห้องน้ำควรมีราวจับ มีความสูงจากพื้นประมาณ 85 เซนติเมตร
- ล้อสมควรเป็นแบบนั่งห้อยขา
- ประตูห้องน้ำควรกว้างประมาณ 86 - 90 เซนติเมตร เพื่อให้รถเข็นผ่านได้
- ลูกบิดหรือที่จับประตูห้องน้ำควรสูงจากพื้นไม่เกิน 85 เซนติเมตร
- ความสูงของอุปกรณ์
- โถส้วมหรือชักโครก ควรมีความสูงประมาณ 16 - 19 นิ้ว หรือขึ้นอยู่กับความสูงของผู้สูงอายุ
- ที่นั่งสำหรับอาบน้ำต้องมั่นคงแข็งแรงและมีเสาสำหรับยึดเหนี่ยวป้องกันการหกล้ม
- ในกรณีที่ผู้สูงอายุต้องใช้รถเข็นในการเข้าห้องน้ำ ควรมีที่วางใต้อ่างล้างหน้าเพื่อให้รถเข็นสามารถเข้าได้
- อ่างล้างหน้าควรมีความสูงจากพื้นประมาณ 76 - 85 เซนติเมตร
- กระจกเบื้องยกกันลื่นช่วยแก้ปัญหาได้



# พื้น

- ไม่ลื่น
- มีระดับเรียบไม่มีขั้นที่จะทำให้สะดุดล้ม
- ทำความสะอาดง่าย เช็ดล้าง
- ไม่เก็บฝุ่น
- ไม่เย็นเท้า
- มีรอยต่อน้อย



## ห้องรับแขกนิกม่อน



- เป็นจุดศูนย์กลางของการอยู่อาศัย
- ควรเป็นห้องที่ไม่มีสิ่งกีดขวางหรือเฟอร์นิเจอร์กีดขวาง
- หน้าต่างมีขนาดใหญ่ ให้แสงสว่างและแสงแดดผ่านเข้ามาให้เห็นวิวภายนอก
- มีตู้หรือชั้นหนังสือ
- พื้นที่ควรมีกิจกรรมต่างๆ เป็นส่วนประกอบ เช่น สันทนาการ และบันเทิง อ่านหนังสือ ดูโทรทัศน์ นั่งเล่น ฯลฯ
- เปิดโล่งต่อทะเลถึงส่วนอื่นๆ ของบ้านให้ลูกหลานเดินผ่านมองเห็นได้ง่ายเพื่อส่งเสริมการพบปะพูดคุยของสมาชิกในครอบครัว

## บันได



- มีราวจับมั่นคงสูง 80 – 90 เซนติเมตร
- ลูกนอน กว้างอย่างน้อย 25 เซนติเมตร ลูกตั้งอย่างสูงเกิน 18 เซนติเมตร
- ช่องก้าวเท้ามีระยะความสูงต่อขั้นบันไดพอเหมาะสม
- มีที่พักของช่องบันไดในแต่ละช่วงของบันไดอย่างเหมาะสม

## ลูกบิด



- ก้านโยกหรือเขาควางที่ไม่ต้องอาศัยกล้ามเนื้อของนิ้วมือ

## เฟอร์นิเจอร์



- จัดหาให้ใช้ได้สะดวก เรียบง่าย ไม่มีเหลี่ยม ไม่มีคม และมีประโยชน์มากที่สุด
- ควรมีความแข็งแรงอดทน
- น้ำหนักเบาแต่ไม่ลื่นง่าย
- ทำความสะอาดง่าย
- เก้าอี้ควรมีพนักพิงศีรษะ และที่พักแขน มีฐานกว้างเพื่อป้องกันการล้ม และไม่ควรมีน้ำหนักเบา
- ตู้หรือกระจกต้องไม่สูงหรือต่ำเกินไปและใกล้ตู้เสื้อผ้า
- อุปกรณ์ไฟฟ้าทุกชนิดต้องทำงานร่วมกันกับเครื่องตัดไฟฟ้าอัตโนมัติได้อย่างทันที

# ตัวอย่างสถาปัตยกรรม

ก่อนดำเนินการ  
ระหว่างดำเนินการ  
ดำเนินการแล้วเสร็จ



## ก่อนดำเนินการ



## ระหว่างดำเนินการ



## ดำเนินการแล้วเสร็จ



## ก่อนดำเนินการ



## ระหว่างดำเนินการ

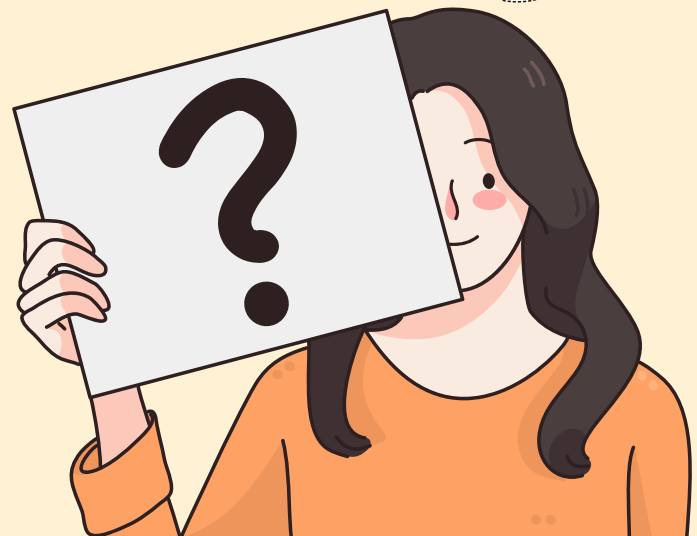


## ดำเนินการแล้วเสร็จ





# คำถาม ที่พบบ่อย



คำถาม

ดำเนินการจัดซื้อจัดจ้างในระบบแล้วแต่ยังไม่ได้ดำเนินการซ่อมแซม แล้วผู้สูงอายุเสียชีวิตจะดำเนินการอย่างไร ?

คำตอบ

กรณีที่ 1 บ้านที่ได้รับการซ่อมแซม มีผู้สูงอายุอาศัยอยู่มากกว่า 1 คน สามารถดำเนินการซ่อมแซมในบ้านหลังเดิมได้ โดยเปลี่ยนแปลงชื่อผู้สูงอายุ

กรณีที่ 2 บ้านที่ได้รับการซ่อมแซม มีผู้สูงอายุอาศัยอยู่คนเดียว หรือผู้สูงอายุอยู่เพียงลำพัง ให้ดำเนินการเปลี่ยนแปลงบ้านโดยขออนุมัติเปลี่ยนแปลงการดำเนินงานพร้อมชี้แจงข้อเท็จจริง เหตุผล ความจำเป็นในการดำเนินการเปลี่ยนแปลงบ้านที่จะดำเนินการซ่อมแซม เนื่องจากผู้สูงอายุเสียชีวิตและอาศัยอยู่เพียงลำพังมีความจำเป็นที่จะต้องให้การคุ้มครองผู้สูงอายุรายอื่น โดยมีการประมาณการราคาที่เหมาะสมหรือใกล้เคียงกับราคาที่จะได้รับการซ่อมแซมหลังเดิม เพื่อให้เป็นไปตามระเบียบกรมกิจการผู้สูงอายุฯ

คำถาม

หากอยู่ระหว่างดำเนินการซ่อมแซมบ้าน แล้วผู้สูงอายุเสียชีวิตจะดำเนินการอย่างไร ?

สามารถดำเนินการซ่อมแซมจนแล้วเสร็จได้ เนื่องจากดำเนินการขณะผู้สูงอายุยังมีชีวิต โดยให้บุตรโดยชอบธรรมด้วยกฎหมาย พี่น้องร่วมบิดามารดาเดียวกัน เช่น รับมอบตามลำดับ

คำตอบ

คำถาม

ผู้สูงอายุอาศัยอยู่บนที่ดินนั้นมาเป็นระยะเวลาเกิน 10 ปี แต่ไม่ใช่ที่ดินของตนเอง และไม่สามารถติดต่อเจ้าของที่ดินเพื่อมาเซ็นยินยอมได้ สามารถดำเนินการซ่อมแซมได้หรือไม่ ?

คำตอบ

สามารถดำเนินการได้ เนื่องจากในระเบียบกรมกิจการผู้สูงอายุฯ ระบุว่า กรณีที่อยู่อาศัยและที่ดินเป็นที่ตั้งของที่อยู่อาศัยไม่ได้เป็นของผู้สูงอายุหรือทายาท ต้องอาศัยอยู่จริงไม่น้อยกว่าหนึ่งปี และได้รับความยินยอมจากเจ้าของกรรมสิทธิ์ให้ปรับสภาพแวดล้อมที่อยู่อาศัย

คำถาม

การดำเนินการเปลี่ยนแปลงรายชื่อผู้สูงอายุ มีขั้นตอนอย่างไร ?

คำตอบ

- องค์กรปกครองส่วนท้องถิ่น ทำหนังสือเปลี่ยนแปลงรายชื่อ แจ้งสำนักงานพัฒนาสังคมและความมั่นคงของมนุษย์หรือศูนย์พัฒนาการจัดสวัสดิการสังคมผู้สูงอายุ
- สำนักงานพัฒนาสังคมและความมั่นคงของมนุษย์หรือศูนย์พัฒนาการจัดสวัสดิการสังคมผู้สูงอายุ ทำหนังสือเห็นชอบในการเปลี่ยนแปลงรายชื่อดังกล่าว โดยมีเอกสารแนบประกอบด้วย สำเนารายงานการประชุมในการทำประชาคม,แบบประมาณการค่าใช้จ่ายในการปรับสภาพบ้าน, สำเนาบัตรประจำตัวประชาชน, สำเนาทะเบียนบ้าน, ภาพถ่ายสภาพบ้าน, หนังสือให้ความยินยอมในการปรับสภาพบ้าน  
(กรณีผู้สูงอายุไม่มีกรรมสิทธิ์ในที่ดินแห่งนั้น ให้มีหนังสือยินยอมในการปรับปรุง/ซ่อมแซมที่อยู่อาศัยของผู้สูงอายุ)

คำถาม

หากดำเนินการซ่อมแซมบ้านครบตามเป้าหมายแล้วยังมีงบประมาณเหลือสามารถนำมาซ่อมแซมบ้านให้กับบ้านผู้สูงอายุหลังได้หรือไม่ ?

สามารถดำเนินการซ่อมแซมบ้านให้ผู้สูงอายุรายอื่นได้ เพื่อเพิ่มเป้าหมายให้กับ พมจ./ศพส. โดยดำเนินการตามระเบียบกรมกิจการผู้สูงอายุฯ

คำตอบ

คำถาม

พมจ. หรือ ศพส. สามารถดำเนินการจัดซื้อจัดจ้างเองได้ โดยไม่ต้องเบิกเงินให้ อปท. ได้หรือไม่ ?

คำตอบ

พมจ. หรือ ศพส. สามารถดำเนินการจัดซื้อจัดจ้างตามระเบียบราชการ รวมทั้งค่าบริหารจัดการ ค่าจัดประชุม ค่าป้าย ค่าติดตามงาน ค่ารูปถ่าย ฯลฯ



คำถาม

พมจ. หรือ ศพส. สนับสนุนงบประมาณให้ อปท. ในการดำเนินการซ่อมบ้านและค่าตอบแทนผู้ประมาณการราคา ค่าตอบแทนผู้ช่วยในการปรับปรุง แต่ พมจ./ศพส. สามารถดำเนินการเบิกค่าป้ายเองได้หรือไม่ ?

คำตอบ

พมจ. หรือ ศพส. สามารถดำเนินการเบิกค่าป้ายบ้านเองได้ ตามระเบียบราชการ โดยไม่เกินวงเงินการปรับปรุงบ้านของผู้สูงอายุ

คำถาม

พมจ. หรือ ศพส. สนับสนุนงบประมาณให้ อปท. ในการดำเนินการซ่อมบ้านอย่างเดียว โดยทาง พมจ./ศพส. ดำเนินการเบิกค่าตอบแทนผู้ประมาณการราคา ค่าตอบแทนผู้ช่วยในการปรับปรุงและค่าป้ายเองได้หรือไม่ ?

คำตอบ

พมจ. หรือ ศพส. สามารถดำเนินการเบิกค่าตอบแทนผู้ประมาณการราคา ค่าตอบแทนผู้ช่วยในการปรับปรุงและค่าป้ายบ้านเองได้ ตามระเบียบราชการ โดยไม่เกินวงเงินการปรับปรุงบ้านของผู้สูงอายุ

คำถาม

หน่วยงานบริการในพื้นที่ ดำเนินการปรับปรุง/ซ่อมแซมบ้านไม่แล้วเสร็จภายในปีงบประมาณ เนื่องจากภัยพิบัติทางธรรมชาติ หรือสถานการณ์โควิด - 19 จะสามารถทำอย่างไรได้บ้าง

คำตอบ

ให้หน่วยงานบริการในพื้นที่ มีหนังสือขออนุญาตขยายระยะเวลาพร้อมกำหนดวันที่ดำเนินการแล้วเสร็จกลับมายังพมจ./ศพส. ที่สนับสนุนงบประมาณ และพมจ./ศพส. แจ้งกลับมายังกรมกิจการผู้สูงอายุ เพื่อรายงานรองนายกรัฐมนตรีตามแผนงานบูรณาการ ทั้งนี้ พมจ./ศพส. ติดตามการดำเนินงานเป็นประจำจนแล้วเสร็จ

คำถาม

ถ้าที่ดินเป็นประเภท ส.ป.ก. หรือ ภ.บ.ท.5 ฯลฯ สามารถดำเนินการปรับปรุง/ซ่อมแซมบ้านให้กับผู้สูงอายุได้หรือไม่

คำตอบ

สามารถดำเนินการปรับปรุง/ซ่อมแซมบ้านของผู้สูงอายุได้ โดยแนบเอกสารหลักฐานที่แสดงถึงการครอบครองที่ดินหรือผู้ได้รับสิทธิการใช้ประโยชน์จากที่ดินดังกล่าว หากไม่ใช่ที่บุกรุกและเจ้าของที่ดินอนุญาต ก็จะสามารถดำเนินการปรับปรุง/ซ่อมแซมบ้านให้กับผู้สูงอายุได้ โดยคำนึงถึงประโยชน์ของผู้สูงอายุเป็นสำคัญ

คำถาม

ประชุมหน่วยงานที่เกี่ยวข้อง หมายถึง??

คำตอบ

การประชุมของจังหวัด หรือ สนง.พมจ. หรือ ศพส. หรือ องค์กรปกครองส่วนท้องถิ่น โดยนำวาระการคัดเลือกบ้านของผู้สูงอายุที่ต้องการปรับปรุงเข้าเพื่อพิจารณาให้เป็นไปตามคุณสมบัติและมีเอกสารหลักฐานตามที่กำหนดไว้

คำถาม

หากประชุมหน่วยงานที่เกี่ยวข้อง หรือ ประชาคม ไว้แล้วเมื่อปีที่แล้ว แต่ไม่มีงบประมาณดำเนินการ สามารถใช้มติที่ประชุม หรือ ประชาคมของปีที่ผ่านมาในการยื่นขอปรับปรุงบ้านในปีงบประมาณปัจจุบัน ได้หรือไม่

คำตอบ

สามารถดำเนินการได้ เนื่องจากได้มีการยื่นคำขอพร้อมเอกสาร/หลักฐานไว้แล้ว แต่งบประมาณไม่เพียงพอ สามารถใช้มติที่ประชุม หรือ ประชาคมของปีที่ผ่านมาในการประกอบการพิจารณาอนุมัติการปรับปรุงฯ ในปีงบประมาณปัจจุบันได้

คำถาม

กรณีที่ดินสาธารณะประโยชน์อยู่ในความดูแลของหน่วยงานรัฐ ใครมีอำนาจให้ความยินยอมใช้พื้นที่

คำตอบ

ดำเนินการตามแนวทางวิธีการที่กำหนดไว้ในตอนท้ายของข้อ ๕ (๓) ในระเบียบฯ โดยอนุโลม โดยขอความยินยอมรับทราบจากหน่วยงานของรัฐหรือองค์กรของรัฐ ประเภทใดประเภทหนึ่งที่มีอำนาจหน้าที่หรือสิทธิการดูแลรักษาและใช้ประโยชน์ ในที่ดินของรัฐที่ได้ให้สิทธิ หรือยินยอม หรืออนุญาต หรือผ่อนปรน หรือคุ้มครอง ดูแลสิทธิขั้นพื้นฐานเรื่องที่อยู่อาศัยหรือความปลอดภัย ในด้านที่อยู่อาศัยของผู้สูงอายุ หรือครอบครัวผู้สูงอายุปลูกสร้างที่อยู่อาศัยในที่ดินของรัฐนั้นก่อนดำเนินการด้วย โดยกรณีผู้สูงอายุอาศัยในพื้นที่สาธารณะและได้รับอนุญาตจากหน่วยงานที่รับผิดชอบ ให้อยู่อาศัย ย่อมมีสิทธิได้อยู่อาศัยในที่ดินนั้น ซึ่งผู้บริหารของหน่วยงานที่รับผิดชอบ ในการดูแลการใช้ประโยชน์ในที่ดินดังกล่าว สามารถพิจารณาอนุญาตให้ความยินยอม ในการปรับปรุงซ่อมแซมที่อยู่อาศัยให้กับผู้สูงอายุ ในฐานะผู้มีอำนาจหน้าที่ดูแล

คำถาม

กรณีที่อยู่อาศัยตั้งอยู่บนที่ดินของวัด ใครมีอำนาจให้ความยินยอมใช้พื้นที่ และต้องมีเอกสารใดบ้าง

ขอความยินยอมรับทราบจากเจ้าอาวาสซึ่งมีอำนาจหน้าที่หรือสิทธิดูแลรักษาและ ใช้ประโยชน์ในที่ดินของวัดที่ได้ให้สิทธิ หรือยินยอมหรืออนุญาตให้ผู้สูงอายุหรือ ครอบครัวผู้สูงอายุปลูกสร้างที่อยู่อาศัย หรือผู้ได้รับมอบหมายจากเจ้าอาวาส โดยมีเอกสารคำสั่งแต่งตั้งเจ้าอาวาสหรือหนังสือมอบหมายผู้มีอำนาจดำเนินการแทน อย่างใดอย่างหนึ่งแล้วแต่กรณี

คำตอบ

คำถาม

กรณีผู้สูงอายุไม่มีกรรมสิทธิ์ในที่ดินให้มีหนังสือยินยอมจากเจ้าของกรรมสิทธิ์จำเป็น ต้องมีการแนบโฉนดที่ดินด้วยหรือไม่

คำตอบ

ระเบียบกรมกิจการผู้สูงอายุว่าด้วยหลักเกณฑ์และวิธีการปรับสภาพแวดล้อมที่อยู่อาศัย ของผู้สูงอายุ และการเสริมสร้างชุมชนที่เป็นมิตรสำหรับผู้สูงอายุ พ.ศ. 2562 ข้อ 5 กำหนด ให้ผู้สูงอายุที่มีฐานะยากจนหรือรายได้ไม่เพียงพอต่อการยังชีพ ไม่ได้รับการช่วยเหลือ จากหน่วยงานของรัฐหรือได้รับแต่ไม่เพียงพอ และที่อยู่อาศัยไม่มั่นคง ไม่เหมาะสม หรือ ไม่ปลอดภัยกับการดำรงชีวิตมีสิทธิได้รับการพิจารณาด้วยเหตุผลดังกล่าวการกำหนด วิธีการตรวจสอบข้อเท็จจริงและรวบรวมข้อมูลตามหลักเกณฑ์สำคัญที่พึงได้รับตามสิทธิ ซึ่งเอกสารสำคัญประกอบการพิจารณาให้ได้ข้อเท็จจริง ได้แก่ สำเนาบัตรประชาชน ภาพถ่ายสภาพบ้าน และสำเนาทะเบียนบ้าน ตามที่กรมฯ กำหนดไว้ในคู่มือการดำเนินโครงการฯ กรณีที่ดินมีกรรมสิทธิ์ที่ต้องได้รับความยินยอมจากเจ้าของกรรมสิทธิ์ที่ดินตามที่กำหนดไว้ ในข้อ 5 (3) ตอนท้ายของระเบียบฯ จึงเป็นเพียงเงื่อนไขประกอบการดำเนินการ เพื่อป้องกันปัญหาข้อขัดแย้งกับเจ้าของกรรมสิทธิ์ หากเจ้าหน้าที่พิจารณาว่าเพื่อประโยชน์ ในการพิจารณาช่วยเหลือผู้สูงอายุจะขอให้ส่งเอกสารเพิ่มเติมเท่าที่จำเป็นเฉพาะกรณี หรือเฉพาะรายก็ได้

การปรับสภาพแวดล้อมที่อยู่อาศัยสำหรับผู้สูงอายุ บนที่ดินที่มีเจ้าของเป็นกรรมสิทธิ์ รวมหลายคน โดยผู้สูงอายุที่ยื่นคำขอเป็นเจ้าของร่วมในกรรมสิทธิ์และไม่ได้เป็นเจ้าของร่วม ในกรรมสิทธิ์ ต้องดำเนินการหนังสือยินยอมในการปรับปรุง/ซ่อมแซมที่อยู่อาศัยอย่างไร

คำถาม

ตามหลักกรรมสิทธิ์รวมแห่งประมวลกฎหมายแพ่งและพาณิชย์ ผู้สูงอายุซึ่งเป็น ผู้ใช้ทรัพย์สินที่เป็นกรรมสิทธิ์รวมเป็นที่อยู่อาศัย ย่อมมีสิทธิยื่นคำขอหรือจัดการ เพียงลำพังคนเดียวได้ โดยไม่จำเป็นต้องได้รับความยินยอมจากเจ้าของกรรมสิทธิ์ รวมรายอื่นเช่นเดียวกัน และหากผู้สูงอายุไม่ได้เป็นเจ้าของร่วมในกรรมสิทธิ์สามารถ ให้ผู้ถือครองกรรมสิทธิ์ท่านใดท่านหนึ่งให้ความยินยอมแล้วแต่กรณี

คำตอบ

คำถาม

กรณีผู้สูงอายุ หรือ ครอบครัวผู้สูงอายุ เช่าที่ดินกับเอกชน หรือ นิติบุคคล ระยะยาว โดยมีเอกสารการเช่าที่ดินถูกต้อง ผู้สูงอายุ หรือ ครอบครัวผู้สูงอายุ สามารถยินยอมการใช้ที่ดินแทนเจ้าของ ได้หรือไม่

คำตอบ

ผู้สูงอายุ หรือ ครอบครัวผู้สูงอายุ สามารถดำเนินการยินยอมการใช้ที่ดินดังกล่าวได้ โดยแนบเอกสารการเช่าที่ดินระยะยาว (ระยะยาว อาทิ 1 ปี 5 ปี หรือ 10 ปี)

คำถาม

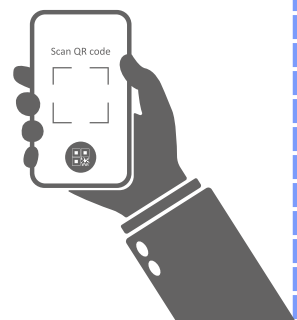
ถ้าบ้านหลังที่จะดำเนินการซ่อมแซม มีทั้งผู้สูงอายุ และคนพิการ สามารถใช้งบทั้งของกรมกิจการผู้สูงอายุ และกรมส่งเสริมและพัฒนาคุณภาพชีวิตคนพิการ ได้หรือไม่

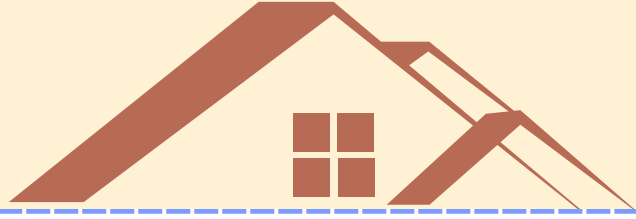
คำตอบ

หากในบ้านหลังนั้นมีทั้งผู้สูงอายุ และคนพิการ อาศัยอยู่ สามารถบูรณาการงบประมาณการปรับสภาพแวดล้อมฯ ได้ โดยขึ้นอยู่กับงบประมาณการราคาในการซ่อมแซม และสภาพปัญหา ซึ่งต้องแยกรายการวัสดุและบริเวณในการซ่อมแซมของทั้ง 2 งบ อย่างชัดเจน



รวมประเด็นตอบคำถาม  
ของ สตง.





ระเบียบกรมกิจการผู้สูงอายุว่าด้วยหลักเกณฑ์และวิธีการปรับสภาพแวดล้อมที่อยู่อาศัยสำหรับผู้สูงอายุ  
และการเสริมสร้างชุมชนที่เป็นมิตรสำหรับผู้สูงอายุ พ.ศ. ๒๕๖๒

มีเจตนารมณ์ปรับปรุง ซ่อมแซมที่อยู่อาศัยของผู้สูงอายุ

เพื่อให้ผู้สูงอายุดำรงชีวิตในที่อยู่อาศัยได้อย่างสะดวก เหมาะสม ปลอดภัย และมีสุขอนามัย  
และเป็นการดำเนินการเพื่อคุ้มครองสิทธิขั้นพื้นฐานของผู้สูงอายุตามรัฐธรรมนูญแห่งราชอาณาจักรไทย  
และกฎหมายผู้สูงอายุ

ซึ่งเป็นป่อเกิดแห่งสิทธิตามกฎหมายที่จะได้รับการคุ้มครองให้มีความปลอดภัยในการดำรงชีวิต  
และมีความปลอดภัยในที่อยู่อาศัยจากรัฐ รวมทั้งการปรับปรุงและซ่อมแซมที่อยู่อาศัยของผู้สูงอายุ  
เป็นการบำรุงรักษาที่อยู่อาศัยที่มีอยู่เดิมหรือได้ปลูกสร้างไว้อยู่เดิม

ให้มีความเหมาะสมและปลอดภัยต่อการอยู่อาศัยของผู้สูงอายุตามธรรมดา  
มิได้มีผลทำให้สภาพโดยรวมของที่อยู่อาศัยเปลี่ยนแปลงไปในทางที่เสียหาย เลื่อมสภาพ  
หรือเกิดภาวะติดพันอันไม่กระทบต่อสิทธิของเจ้าของกรรมสิทธิ์  
ต่อที่อยู่อาศัยและ/หรือที่ดินที่เป็นที่ตั้งของที่อยู่อาศัยนั้นแต่ประการใด

ทั้งนี้ การปรับปรุง/ซ่อมแซมที่อยู่อาศัยของผู้สูงอายุ  
ให้คำนึงถึงการดำรงชีวิตที่ปลอดภัยและสุขอนามัยของผู้สูงอายุเป็นสำคัญ



หากมีข้อสงสัยประการใด สอบถามเพิ่มเติมได้ที่  
กลุ่มคุ้มครองสิทธิและช่วยเหลือผู้สูงอายุ  
กองส่งเสริมสวัสดิการและคุ้มครองสิทธิผู้สูงอายุ  
Line: ปรับสภาพแวดล้อม 67



หรือ E-mail : [homecommu.dop@gmail.com](mailto:homecommu.dop@gmail.com)

หรือ 0-2642-4305







ซ่อมบ้านผู้สูงอายุ

